



Powiatowy Urząd Pracy we Wrzeźni

ul. Wojska Polskiego 2 62-300 Wrzeźnia; Tel. 0616403535, Fax 0616402110
adres strony internetowej: pupwrzesnia.pl

SPRAWOZDANIE Z SYTUACJI NA RYNKU PRACY W POWIECIE WRZESIŃSKIM W 2011 ROKU

Wrzeźnia, styczeń 2012r.

Spis treści:

WSTĘP

I. Wrzesiński rynek pracy w 2011r.

1. Pracodawcy
2. Poziom i dynamika bezrobocia.
3. Płynność bezrobocia – napływ i odpływ
4. Struktura bezrobocia
5. Zwolnienia z przyczyn dotyczących zakładu pracy

II. Działania PUP we Wrześni na rzecz aktywizacji bezrobotnych w 2011r.

1. Instrumenty pasywne
 - 1.1. Zasiłki dla bezrobotnych
2. Pomoc w poszukiwaniu pracy
 - 2.1. Pośrednictwo pracy
 - 2.2. Usługi EURES
 - 2.3. Dodatki aktywizacyjne
 - 2.4. Poradnictwo zawodowe i pomoc w aktywnym poszukiwaniu pracy realizowana w Klubie Pracy.
 - 2.5. Szkolenia
3. Zatrudnienie subsydiowane
4. Projekty współfinansowane ze środków Europejskiego Funduszu Społecznego w ramach Programu Operacyjnego Kapitał Ludzki
 - 4.1. Projekt „Człowiek najlepszą inwestycją”
 - 4.2. Projekt „Kadra Plus”
5. Współpraca z ośrodkami pomocy społecznej
6. Działania na rzecz osób niepełnosprawnych
7. Podsumowanie aktywnych form przeciwdziałania bezrobociu

III. Poziom środków finansowych przeznaczonych na aktywizację bezrobotnych w 2011r.

ZAKOŃCZENIE

WSTĘP

W 2011 roku Powiatowy Urząd Pracy we Wrześni koncentrował swoją aktywność na łagodzeniu skutków bezrobocia w oparciu o aktywne programy rynku pracy. Niestety w minionym roku nastąpiło znaczne ograniczenie środków Funduszu Pracy na aktywne formy przeciwdziałania bezrobociu co spowodowało konieczności modyfikacji zasad organizacji szkoleń i subsydiowanego zatrudnienia np. w przypadku staży skrócony został średni okres ich trwania oraz przyjęta została zasada, że w pierwszej kolejności realizowane były wnioski gwarantujące zatrudnienie po stażu.

Zarówno bezrobotni, jak pracodawcy wobec ograniczenia środków FP, potrafili w pełni docenić i wykorzystać pomoc oferowaną przez Urząd Pracy. Pomimo niekorzystnej sytuacji finansowej najbardziej satysfakcjonującym efektem współpracy z pracodawcami była duża efektywność zatrudnieniowa osób bezrobotnych po zakończeniu okresu wsparcia przez Urząd.

I. Wrzesiński rynek pracy w 2011r.

1. Pracodawcy.

Wrzesiński rynek pracy tworzą przede wszystkim pracodawcy. Do podstawowych działów gospodarki funkcjonujących na terenie powiatu można zaliczyć: handel i usługi, gastronomię oraz przemysł spożywczy, metalowy, odzieżowy, motoryzacyjny, budowlany, transportowy i instalacyjny. Wśród firm mających największy wpływ na kształtowanie się zatrudnienia w powiecie znajdują się:

L.p.	Nazwa i adres firmy	Liczba pracowników
1	MATEX Sp. z o.o. Starczanowo 4, 62-330 Nekła	650
2	MIKROMA SA ul. Batorego 4, 62-300 Września	480
3	Orzechowskie Zakłady Przemysłu Sklejek ul. Miłosławska 13, 62-322 Orzechowo	381
4	STOMIL Sp. z o.o. ul. Gnieźnieńska 6, 62-330 Nekła	350
5	SIWL Spółdzielnia Inwalidów Wiosna Ludów ul. Leśna 10, 62-300 Września	320
6	Szpital Powiatowy Sp. z o.o. ul. Słowackiego 2, 62-300 Września	265
7	TARKET POLSKA sp. z o.o. ul. Miłosławska 13a, 62-322 Orzechowo	264
8	CENOS ul. Sikorskiego 22, 62-300 Września	230
9	GESTAMP Polska Sp. z .o.o. ul. Działkowców 12, 62-300 Września	230

10	KRISPOL ul. Budowlana 1, Psary Małe, 62-300 Września	175
11	SPOŁEM P.S.S. ul. Sądowa 1, 62-300 Września	155
12	TECHPAK Sp. z o.o. Białężyce 57, 62-300 Września	144
13	Karlik Elektrotechnik Sp. z o.o. ul. Wrzesińska 29, 62-330 Nekla	115
14	Spółdzielnia Mleczarska ul. Czerniejewska 1, 62-300 Września	113
15	Pani Teresa Medica Sp. z o.o. ul. Powidzka 50, Gutowo Małe, 62-300 Września	106
16	TESCO ul. Kaliska 17, 62-300 Września	105
17	KOS Elektrosystem ZPChr ul. Wrocławska 43, 62-300 Września	100
18	Wheelabrator Schlick Sp. z o.o. ul. Słowackiego 53, 62-300 Września	100
19	ENEA Operator Sp. z o.o. ul. Witkowska 5, 62-300 Września	89
20	Powiatowy Bank Spółdzielczy ul. Warszawska 36, 62-300 Września	85
21	Przedsiębiorstwo Wodociągów i Kanalizacji Sp. z o.o. ul. Miłosławska 8, 62-300 Września	78
22	Przedsiębiorstwo Usług Komunalnych ul. Sikorskiego 38, 62-300 Września	67
23	Gminna Spółdzielnia Samopomoc Chłopska ul. Kolejowa 10, 62-300 Września	67
24	Osadkowski Raiffeisen Sp. z o.o. Obłaczkowo 144a, 62-300 Września	64
25	ROLMAKO Henryk Kowalski ul. Gwarna 8, Psary Małe	64

2. Poziom i dynamika bezrobocia.

W minionym roku sytuacja na lokalnym rynku pracy w ujęciu statystycznym zmieniła się w niewielkim stopniu. Stopa bezrobocia zwiększyła się o 0,2 punktu procentowego w stosunku do grudnia 2010r i wyniosła 13,7%. W tym samym okresie, stopa bezrobocia w kraju wzrosła o 0,2 punktu procentowego a w województwie wielkopolskim utrzymała się na niezmiennym poziomie 9,2%.

PORÓWNANIE DANYCH STOPY BEZROBOCIA

stan na 31 grudnia 2010 13,5%	⇐	STOPA BEZROBOCIA W POWIECIE	⇒	stan na 31 grudnia 2011 13,7 %
stan na 31 grudnia 2010 12,3%	⇐	STOPA BEZROBOCIA W KRAJU	⇒	stan na 31 grudnia 2011 12,5 %
stan na 31 grudnia 2010 9,2%	⇐	STOPA BEZROBOCIA W WOJEWÓDZTWIE	⇒	stan na 31 grudnia 2011 9,2 %

Natomiast liczba bezrobotnych zwiększyła się w ciągu roku o **65** osób i na dzień 31 grudnia 2011r. wynosiła **3.999** osób.

31 GRUDNIA 2010r.

31 GRUDNIA 2011r.

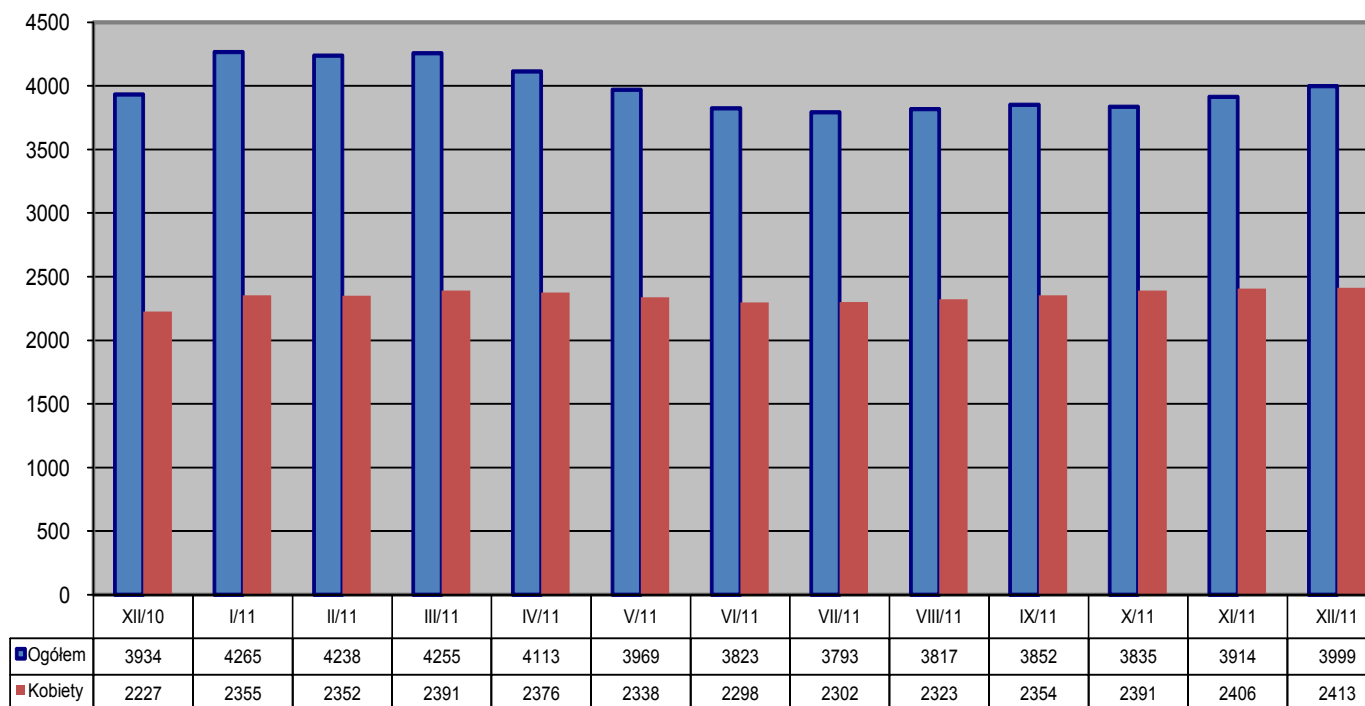
OGÓŁEM BEZROBOTNYCH

OGÓŁEM BEZROBOTNYCH

3 934 osoby

3 999 osób

Stan ilościowy zarejestrowanych bezrobotnych na przestrzeni minionego roku ilustruje poniższy wykres.



Jak można zauważyć w I kwartale bezrobocie wzrastało, w II i III spadło, natomiast w IV ponownie minimalnie wzrosło.

Liczba bezrobotnych w poszczególnych gminach przedstawiała się na koniec grudnia następująco:

Gmina	Stan na:	XII 2010r.	XII 2011r.
WRZEŚNIA	<i>Ogółem</i>	2194	2264
	<i>Kobiet</i>	1251	1374
KOŁACZKOWO	<i>Ogółem</i>	389	377
	<i>Kobiet</i>	227	227
MIŁOSŁAW	<i>Ogółem</i>	678	679
	<i>Kobiet</i>	391	408
NEKLA	<i>Ogółem</i>	233	235
	<i>Kobiet</i>	129	150
PYZDRY	<i>Ogółem</i>	440	444
	<i>kobiet</i>	229	254

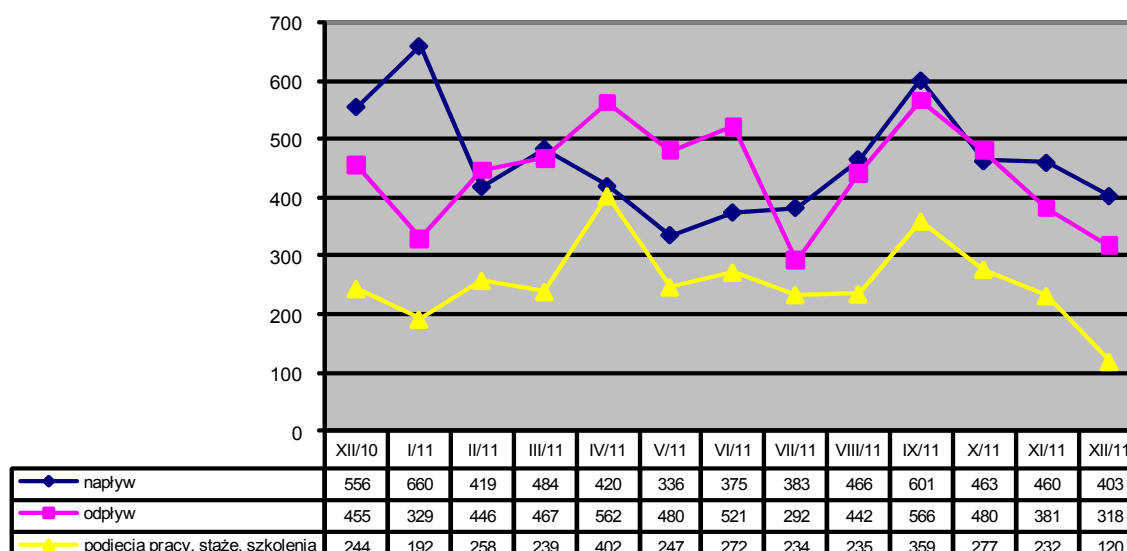
- gmina Września: wzrost o 70 osób (+3,2%),
- gmina Kołaczkowo: spadek o 12 osób (-3,1%),
- gmina Miłosław: wzrost o 1 osobę (+0,1%),
- gmina Nekla: wzrost o 2 osoby (+0,9%),
- gmina Pyzdry: wzrost o 4 osoby (+0,9%).

Najwięcej bezrobotnych przybyło w gminie Września – 70 osób (+3,2%) a spadek wystąpił jedynie w gminie - Kołaczkowo – 12 osób (-3,1%).

3. Płynność bezrobocia - napływ i odpływ.

Od 1 stycznia do 31 grudnia 2011r. napływ bezrobotnych wyniósł 5470 osób, a odpływ 5405 bezrobotnych z czego 2586 wyrejestrowało się z tytułu podjęcia pracy a 481 skierowania na staż i szkolenia.

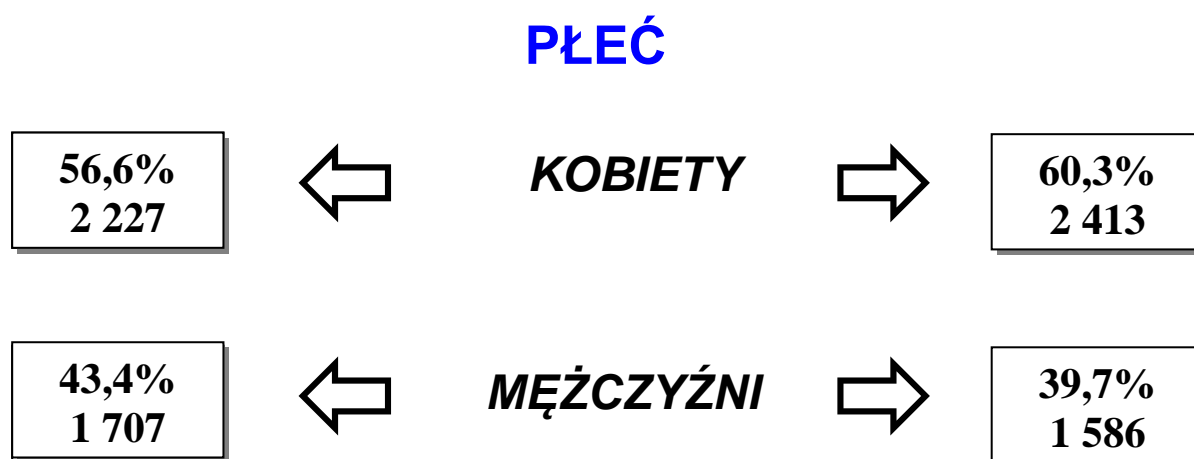
NAPŁYW I ODPŁYW (W TYM PODJĘCIA PRACY) BEZROBOTNYCH – W DANYCH MIESIĄCACH



Największą liczbą napływu do bezrobocia charakteryzował się styczeń 660 osób. Natomiast największy odpływ wystąpił we wrześniu i wyniósł 566 osób.

4. Struktura bezrobocia.

Na koniec grudnia 2011r. liczba bezrobotnych kobiet wynosiła 2413 i zwiększyła się przez rok o 186 osób. W ujęciu procentowym udział kobiet wynosił 60,3% i zwiększył się w ciągu dwunastu miesięcy o 3,7 punkty procentowe. Natomiast liczba bezrobotnych mężczyzn zmniejszyła się o 121 osób co oznacza spadek o 3,7 punkty procentowe.



Udział bezrobotnych w poszczególnych kategoriach wiekowych przedstawia się następująco:

- wiek 18-24 lata: spadek z 1.054 osób-26,8% do 976 osób-24,4%,
- wiek 25-34 lata: wzrost z 1.082 – 27,5% do 1.103 – 27,6%,
- wiek 35-44 lata: wzrost z 654 -16,6% do 702 – 17,6%,
- wiek 45-54 lata: niewielki wzrost z 775 – 19,7% do 781 - 19,5%,
- wieku powyżej 54 lata: wzrost z 369 – 9,4% do 437 – 10,9%.

Analiza bezrobotnych według wieku wskazuje, że bezrobocie wzrosło we wszystkich kategoriach wiekowych oprócz przedziału 18-24. Warto podkreślić, że do poprawy sytuacji osób młodych przyczyniły przede wszystkim staże, charakteryzujące się stosunkowo wysokim procentem osób zatrudnionych na dalszy okres po zakończeniu przez nich odbywania tej formy aktywizacji.

WIEK

26,8% 1 054	←	18 – 24	→	24,4% 976
27,5% 1 082	←	25 – 34	→	27,6% 1 103
16,6% 654	←	35 – 44	→	17,6% 702
19,7% 775	←	45 – 54	→	19,5% 781
8% 315	←	55 – 59	→	8,8% 352
1,4% 54	←	60 - 64	→	2,1% 85

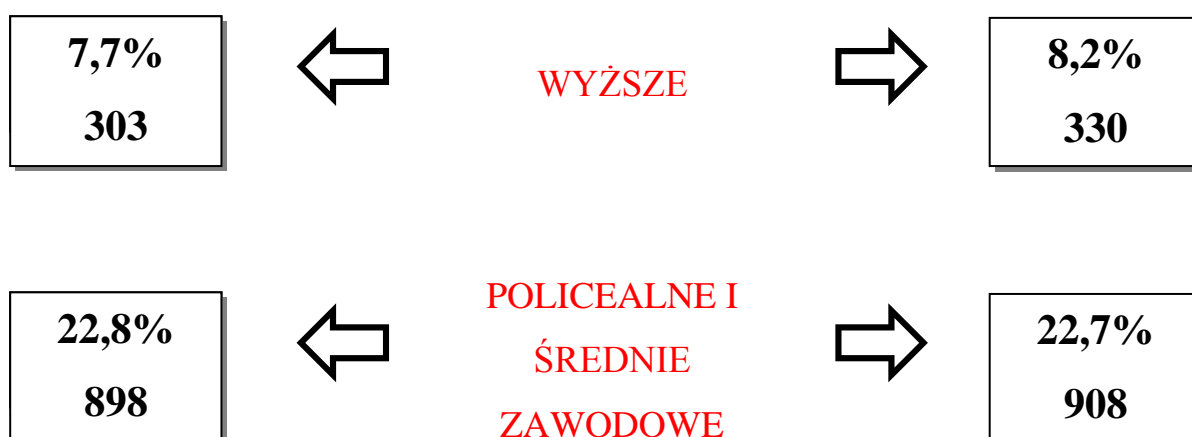
Niepokojący jest wzrost liczby bezrobotnych w wieku powyżej 45 a zwłaszcza 50 lat. W tym wypadku brak zainteresowania ze strony pracodawców wynika z obawy przed zwiększoną absencją w pracy i mniejszą wydajnością związaną z przekonaniem o wprost proporcjonalnie do wieku pogarszającym się stanie zdrowia.

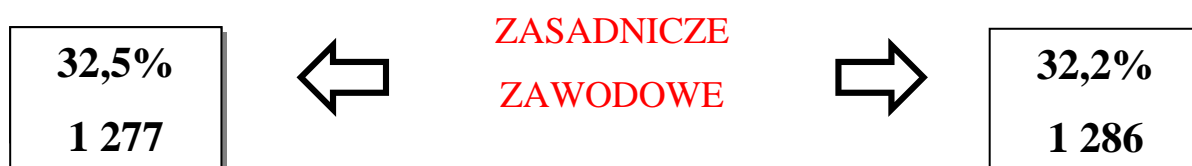
Kolejnym elementem struktury bezrobocia a dokładniej sytuacji zawodowej jest wykształcenie. To czynnik, który zwiększa szansę na zdobycie pracy, jak również umożliwia skuteczne reagowanie na zmieniający się rynek pracy. Choć wykształcenie nie jest gwarantem posiadania pracy to jednak zwiększa konkurencyjność i umiejętność radzenia sobie na rynku pracy.

Liczba bezrobotnych z podziałem na wykształcenie na koniec 2011r. w porównaniu do 2010r. przedstawia się następująco:

- gimnazjalne i niepełne: wzrost z 1.115 osób - 28,3% do 1.135 osób- 28,4%,
- zasadnicze zawodowe: wzrost z 1.277 - 32,5% do 1.286 – 32,2% ,
- średnie zawodowe i policealne: wzrost z 898 – 22,8% do 908 - 22,7%,
- średnie ogólnokształcąca: spadek o 1 osobę z 341 – 8,7% 340 – 8,5%,
- wyższe: wzrost z 303 – 7,7% do 330 - 8,2%.

WYKSZTAŁCENIE



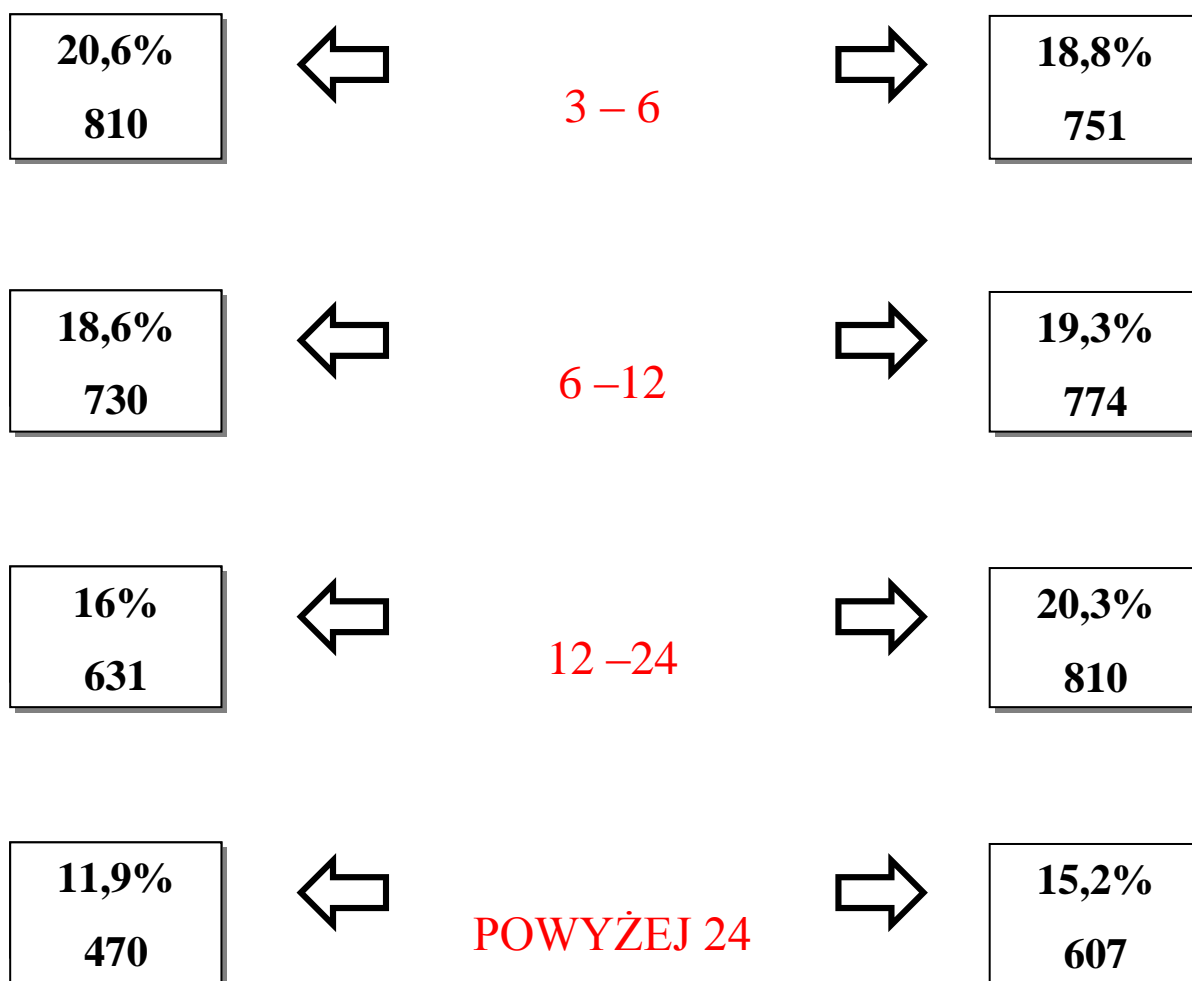


W przypadku poziomu wykształcenia wzrost nastąpił we wszystkich kategoriach za wyjątkiem średniego ogólnokształcącego.

W strukturze bezrobocia znaczny jest również udział bezrobotnych zarejestrowanych ponad 12 miesięcy, których na koniec grudnia 2011 było 1.417 tj. 35,5% ogółu bezrobotnych. W ciągu roku liczba tych bezrobotnych wzrosła o 316 osób.

CZAS POZOSTAWANIA BEZ PRACY





Duży udział w strukturze bezrobotnych kategorii długotrwale bezrobotnych jest bardzo niekorzystnym zjawiskiem. Dotyczy ono przede wszystkim osób najstarszych i najslabiej wykształconych, na których rynek pracy nie zgłasza zapotrzebowania. Osoby takie mają zdecydowanie mniejsze szanse na zmianę własnej sytuacji rynkowej.

5. Zwolnienia z przyczyn dotyczących zakładu pracy.

W 2011r. żaden pracodawca z terenu powiatu wrzesińskiego nie zgłosił do Urzędu zamiaru zwolnienia grupowego pracowników.

II. Działania PUP we Wrześni na rzecz aktywizacji zawodowej bezrobotnych w 2011r.

W procesie realizacji celów polityki rynku pracy zjawisko bezrobocia oraz jego negatywne konsekwencje próbuje się ograniczać przy użyciu wielu metod, które można podzielić na aktywne i pasywne.

Do instrumentów pasywnych, zaliczamy między innymi: zasiłki dla bezrobotnych, renty, świadczenia przedemerytalne i wcześniejsze emerytury.

Przeciwieństwem środków pasywnych są działania aktywne, których celem jest przede wszystkim realna pomoc bezrobotnym w znalezieniu zatrudnienia.

Aktywne instrumenty rynku pracy można podzielić na zorientowane podażowo i popytowo. Instrumentami zorientowanymi na podaż pracy, wspierającymi poszukiwanie pracy, są przede wszystkim: pośrednictwo pracy, dodatki aktywizacyjne, poradnictwo zawodowe oraz szkolenia. Do instrumentów zorientowanych popytowo należą wszystkie formy zatrudnienia subsydiowanego do których zaliczamy: staże, środki na tworzenie nowych stanowisk pracy, roboty publiczne, prace interwencyjne i prace społecznie użyteczne oraz przygotowanie zawodowe dorosłych.

Instrumenty polityki rynku pracy powinny być kierowane do bezrobotnych posiadających największe trudności ze znalezieniem pracy. W Polsce zostały one objęte artykułem 49 ustawy o promocji zatrudnienia i instytucjach rynku pracy, które określono jako **osoby, będące w szczególnej sytuacji na rynku pracy**. Zalicza się do nich:

- bezrobotnych do 25 lub 27 roku życia,
- bezrobotnych długotrwale lub kobiet, które nie podjęły zatrudnienia po urodzeniu dziecka,
- bezrobotnych powyżej 50 roku życia,

- bezrobotnych bez kwalifikacji zawodowych, bez doświadczenia zawodowego lub bez wykształcenia średniego,
- bezrobotnych samotnie wychowujących dziecko do 18 roku życia,
- bezrobotnych, którzy nie podjęli zatrudnienia po odbyciu kary pozbawienia wolności,
- bezrobotnych niepełnosprawnych.

1. Instrumenty pasywne

1.1. Zasiłki dla bezrobotnych.

Zasiłek dla bezrobotnych mogą otrzymać osoby, które straciły pracę i zarejestrowały się w urzędzie pracy jako bezrobotne. Należy uwzględnić fakt, że w okresie 18 miesięcy poprzedzających dzień rejestracji należy mieć przepracowane 365 dni na pełen etat. Do okresu tego wlicza się także okres zatrudnienia w niepełnym wymiarze czasu pracy (umowa zlecenie, umowa agencyjna itp.), pod warunkiem jednak, że składki na ubezpieczenie społeczne i Fundusz Pracy były odprowadzane co najmniej od minimalnego wynagrodzenia za pracę, a od ostatniego zatrudnienia nie upłynęło więcej niż 6 miesięcy.

Aktualna stawka podstawowego (100%) zasiłku brutto wynosi:

- 761,40 zł miesięcznie w okresie pierwszych trzech miesięcy posiadania prawa do zasiłku;
- 597,90 zł miesięcznie w okresie kolejnych miesięcy posiadania prawa do zasiłku.

Wysokość zasiłku dla bezrobotnych jest zróżnicowana i zależy od długości zatrudnienia oraz innych okresów zaliczanych do okresu warunkującego nabycie prawa do zasiłku i wynosi:

- podstawowy (100%) , przy stażu od 5 lat do 20 lat;
- obniżony (80%), przy stażu do 5 lat;

- podwyższony (120%) , co najmniej 20 lat.

Natomiast okres pobierania zasiłku w powiecie wrzesińskim wynosi:

- 6 miesięcy,
- 12 miesięcy dla bezrobotnych, którzy są osobami powyżej 50 roku życia oraz posiadają jednocześnie co najmniej 20-letni okres uprawniający do zasiłku lub którzy mają na utrzymaniu co najmniej jedno dziecko w wieku do 15 lat, a małżonek bezrobotnego jest także bezrobotny i utracił prawo do zasiłku z powodu upływu okresu jego pobierania po dniu nabycia prawa do zasiłku przez tego bezrobotnego.

PUP we Wrześni w okresie od 1 stycznia do 31 grudnia 2011r. zarejestrował 1156 osób bezrobotnych z prawem do zasiłku. Koszty tej pasywnej formy przeciwdziałania bezrobociu w ciągu 12 miesięcy wyniosły **5.193.176 zł.**

Natomiast liczba osób pobierających zasiłek dla bezrobotnych na koniec minionego roku wzrosła z 533 do 536.



2. Pomoc w poszukiwaniu pracy.

2.1 Pośrednictwo pracy

W okresie od 1 stycznia 2011r. do 31 grudnia 2011r. PUP we Wrześni dysponował **1.571** ofertami pracy co w odniesieniu do analogicznego okresu roku poprzedniego oznacza spadek o 398 oferty pracy tj. -20,2%. W celu ich realizacji wydano około 6500 skierowań do pracy.

Rok	Ilość ofert	spadek	% spadku
2010	1.969		
2011	1.571	398	-20,2%

Zmniejszenie zapotrzebowania na nowych pracowników jest zjawiskiem ogólnopolskim wynikającym z narastania niepewności w gospodarce światowej. Przedsiębiorstwa obawiają się przyszłości i dlatego stwarzają mało nowych etatów. Najczęściej poszukiwanymi w 2011 roku byli następujący pracownicy:

Najczęściej występujące zawody w ofertach pracy w okresie 1.01.- 31.12.2011	
pakowacz (150 H&M)	200
pracownik biurowy	169
robotnik gospodarczy, sprzątaczką	153
pracownik magazynowy	139
sprzedawca	115
telemarketer	95
robotnik budowlany	91
opiekun osób starszych	73
operatorzy maszyn produkcyjnych, przemysłowych	47
elektryk , elektryk	39
kierowca, operator wózka widł., operator sprzętu bud.	44
spawacz	35
pozostałe	371
ogółem	1571

Najwięcej ofert pracy wpłynęło do Urzędu na stanowisko pakowacza i pracownika biurowego. W przypadku pakowacza oferty dotyczyły głównie pracy w firmie H & M (Hennes & Mauritz) w Gądkach. Natomiast w przypadku pracownika biurowego najczęściej dotyczyły one możliwości zorganizowania stażu na tym stanowisku.

W okresie sprawozdawczym w siedzibie Urzędu zorganizowano także **10** giełd pracy, w których uczestniczyło **356** osób. Taka forma rekrutacji pozwala pracodawcom na jednorazowe przedstawienie swojej oferty większej liczbie bezrobotnych zainteresowanych podjęciem pracy w ich firmie.

2.2. Usługi EURES

Urząd w ramach realizacji usług EURES współpracuje przede wszystkim z Wojewódzkim Urzędem Pracy w Poznaniu, który w ramach swoich kompetencji przekazuje informacje o dostępnych w krajach Unii Europejskiej (UE) oraz Europejskiego Obszaru Gospodarczego (EOG) ofertach pracy.

Od 01.01.2011 r. do 31.12.2011 r. Urząd Pracy dysponował **901** ofertami pracy w sieci EURES. Ponadto pośrednik pracy udzielił **820** indywidualnych informacji na tematy związanej z pracą w Unii Europejskiej. Od 1 maja minionego roku nastąpiło otwarcie dla polskich pracowników niemieckiego i austriackiego rynku pracy co widoczne jest we wzroście ofert pracy z tych krajów. Kraje z których wpłynęło najwięcej ofert to: Niemcy, Czechy, Holandia, Wielka Brytania, Norwegia, Hiszpania, Belgia, Finlandia, Słowenia, Francja, Austria, Włochy i Dania. Sporo ofert pracy było dla osób chcących pracować w branży hotelarsko – gastronomicznej (kucharze, kelnerzy, pomoce kuchenne, pracownicy hotelowi) a także w sektorze medycznym (lekarze, pielęgniarki, farmaceuci) i szeroko pojętej branży budowlanej (monterzy, mechanicy, spawacze). Wiele ofert było również w takich zawodach jak: kierowca C + E, lakiernik samochodowy, cieśla oraz tokarz. Natomiast z mniejszą częstotliwością jak to miało miejsce w latach ubiegłych występowały oferty pracy sezonowej związane ze zbiorem owoców i warzyw.

Należy zwrócić uwagę na istotny fakt, że osoby wyjeżdżające do pracy za granicę bardzo często nie zgłaszają tego do Urzędu Pracy. Najczęściej tracą one status osób bezrobotnych z powodu nie stawienia się w wyznaczonym terminie bądź wyjazdu turystycznego trwającego dłużej niż 10 dni. Dlatego brak dokładnych danych statystycznych dotyczących liczby bezrobotnych podejmujących pracę w innych krajach.

PUP we Wrześni dysponuje natomiast danymi osób rejestrujących się po okresie zatrudnienia poza granicami Polski.

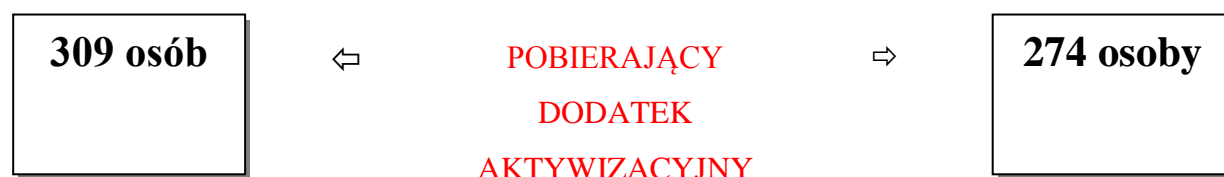
Dane statystyczne za lata 2009 - 2011 osób powracających z pracy za granicą przedstawiają się następująco:

- 2009 - **61** osób powracających,
- 2010 – **60** osób powracających,
- 2011 – **66** osób powracających.

Obowiązkiem Urzędu jest również rejestracja oświadczeń polskich pracodawców o zamiarze powierzenia wykonywania pracy obywatelom Białorusi, Gruzji, Mołdowy, Federacji Rosyjskiej lub Ukrainy. W związku z tym w minionym roku roku zostały zarejestrowane 72 takie oświadczenia.

2.3. Dodatki aktywizacyjne

Zachętą do podejmowania pracy z własnej inicjatywy przez bezrobotnych jest uprawnienie do dodatku aktywizacyjnego, który wynosi 380,70 zł. brutto tj. 50% zasiłku podstawowego. Dodatek przysługuje przez połowę okresu w jakim przysługiwałby bezrobotnemu zasiłek, pod warunkiem, że uprawniony do zasiłku podjął pracę z własnej inicjatywy u pracodawcy u którego nie pracował bezpośrednio przed zarejestrowaniem jako bezrobotny.



W ciągu 12 m-cy z uprawnienia do dodatku aktywizacyjnego skorzystało 274 bezrobotnych a kwota przeznaczona na dodatki aktywizacyjne wyniosła **166.254 zł.**

2.4. Poradnictwo zawodowe i pomoc w aktywnym poszukiwaniu pracy realizowana w Klubie Pracy.

Wiodącą formą wsparcia w ramach poradnictwa zawodowego realizowanego przez PUP we Wrześni jest prowadzenie indywidualnych porad doradczych, dzięki którym można zidentyfikować potrzeby, cele zawodowe klienta, rozpoznać jego umiejętności i kwalifikacje oraz odpowiednio dopasować ścieżkę, która umożliwi znalezienie zatrudnienia. Porada zawodowa kończy się często przygotowaniem Indywidualnego Planu Działania (IPD). W 2011r. przygotowano IPD dla 1930 osób. Z usług doradczych korzystają również osoby spoza rejestru Urzędu.

Popularną odmianą pomocy ze strony pośrednictwa zawodowego jest porada grupowa, która umożliwia klientom Urzędu Pracy uzupełnianie deficytów nie tylko w obszarze planowania kariery zawodowej, ale dostarcza im poczucia przynależności do grupy oraz pozwalała wzmocnić i rozwinąć zasoby psychospołeczne.

Osoby, które poza poradą wymagają uzyskania kompleksowej wiedzy z zakresu aktywnego poszukiwania zatrudnienia kierowane są do Klubu Pracy. Zajęcia w klubach pracy przeznaczona jest w szczególności dla tych bezrobotnych, którzy nie posiadają doświadczenia w poszukiwaniu pracy, utracili motywację do jej poszukiwania, bądź chcą powrócić na rynek pracy po długim okresie braku aktywności zawodowej. Pomoc dla tych osób odbywa się w trzech formach: szkoleń z zakresu umiejętności poszukiwania pracy, zajęć aktywizacyjnych oraz umożliwienia dostępu do informacji elektronicznych

i baz danych służących uzyskaniu umiejętności poszukiwania pracy i samozatrudnienia.

W 2011r. udzielono łącznie:

- porad indywidualnych - dla 1924 osób, (w tym 1142 kobiet),
- porad grupowych - dla 70 osób, w tym 65 kobiet,
- indywidualnych informacji zawodowych – dla 1924 osób, (w tym 1142 kobiet),
- grupowych informacji zawodowych – dla 36 osób (w tym 18 kobiet),
- szkoleń w ramach Klubu Pracy – 6 szkoleń dla 61 osób (w tym 52 kobiety),
- grupowych zajęć aktywizacyjnych – dla 91 osób (w tym 63 kobiety).

Wychodząc naprzeciw oczekiwaniom osób planujących ścieżkę edukacji zawodowej PUP we Wrześni, jak co roku, uczestniczył również w Powiatowych Targach Edukacyjnych wspierając młodzież w podejmowaniu decyzji edukacyjnych i zawodowych. Upowszechnianie wiedzy o rynku pracy wpisało się już na stałe w działania Urzędu poprzez kontakty doradców zawodowych z lokalnymi szkołami, pedagogami oraz Poradnią Pedagogiczno-Psychologiczną. Doradcy zawodowi PUP we Wrześni współpracują również z miejscowym Ośrodkiem Pomocy Społecznej oraz Powiatowym Centrum Pomocy Rodzinie służąc sobie wzajemną informacją we wspieraniu osób zagrożonych wykluczeniem społecznym.

2.5. Szkolenia

Sporą popularnością w 2011r. cieszyły się szkolenia.

Zorganizowano ogółem **12** szkoleń grupowych dla **139** osób bezrobotnych (w tym 73 kobiet). oraz **27** szkoleń indywidualnych (w tym 3 kobiety). Plan szkoleń grupowych został sporządzony na podstawie analizy ofert pracy zgłaszanych przez pracodawców, analizy rynku pracy i popytu na pracę w powiecie wrzesińskim, oraz na podstawie skuteczności i efektywności zakończonych szkoleń. Szkolenia indywidualne były realizowane na wniosek osób bezrobotnych, wskazujących tematykę szkolenia.

Szczegółowy przebieg organizacji szkoleń grupowych obrazują poniższe tabele:

	SZKOLENIA FINANSOWANE Z FUNDUSZU PRACY	ILOŚĆ SZKOLEŃ	ILOŚĆ UCZESTNIKÓW
			109
Nazwa szkolenia	1. Księgowość komputerowa	1	15
	2. Kierowca wózków jezdniowych z wymianą butli gazowych	2	29
	3. Kurs uprawnień dla elektryków	1	10
	4. Nowoczesny sprzedawca z obsługą komputera i kasy fiskalnej	2	24
	5. Obsługa komputera z wykorzystaniem Internetu	1	10
	6. Opiekun osób starszych z językiem niemieckim	1	10
	7. Sprzedawca internetowy	1	10
	SZKOLENIA WSPÓLFINANSOWANE ZE ŚRODKÓW EUROPEJSKIEGO FUNDUSZU SPOŁECZNEGO W RAMACH PO KL		31
Nazwa szkolenia	Działanie 1.3		
	1. ABC prowadzenia działalności gospodarczej	2	20
	2. Posadzkarz-Glazurnik	1	11

W okresie od stycznia do grudnia 2011 roku skierowano 27 bezrobotnych na następujące szkolenia indywidualne:

	FUNDUSZ PRACY	ILOŚĆ UCZESTNIKÓW
Nazwa szkolenia	1. SIMATIC ST-PRO II	1
	2. Kurs Groomerski- Nauka pielęgnacji i strzyżenia psów	1
	3. Prawo jazdy kat. C+E z kwalifikacją wstępną przyspieszoną	5
	4. Prawo jazdy kat. C z kwalifikacją wstępną przyspieszoną	8
	5. Prawo jazdy kat. D z kwalifikacją wstępną przyspieszoną	2
	6. Kurs kosztorysowania z obsługą programu Norma PRP	1
	7. Kurs prawa jazdy kat. C+E	1
	8. Kierowca wózków jezdniowych z wymianą butli gazowych	1
	9. Szkolenie podstawowe strażaka jednostki ochrony przeciwpożarowej	1
	10. Prawo jazdy kat. C z kwalifikacją pełną	1
	11. Kurs podstawowy bukieciarstwa	1
	12. Kurs doszkalający kierowców przewożących rzeczy	4
	27	

3. Zatrudnienie subsydiowane.

Przez zatrudnienie subsydiowane należy rozumieć wszelkie formy zatrudnienia, którego koszty w całości lub w części finansowane są ze środków publicznych lub sytuacje, gdy pracodawcy korzystają ze zwolnienia z ponoszenia określonych ciężarów publicznych związanych z zatrudnieniem. Należy tutaj wymienić: staże, środki na tworzenie nowych stanowisk pracy, roboty publiczne, prace interwencyjne i prace społecznie użyteczne oraz przygotowanie zawodowe dorosłych.

4. Projekty współfinansowane ze środków Europejskiego Funduszu Społecznego w ramach Programu Operacyjnego Kapitał Ludzki

Programu Operacyjnego Kapitał Ludzki (PO KL) jest jednym z programów służących realizacji Narodowych Strategicznych Ram Odniesienia 2007-2013 i obejmuje całość interwencji Europejskiego Funduszu Społecznego (EFS) w Polsce. Przyjęcie Programu stanowi potwierdzenie głównych kierunków rozwoju i prowadzenia polityki prozatrudnieniowej rządu oraz umożliwia wykorzystanie środków EFS w Polsce w latach 2007-2013.

4.1. Projekt *Człowiek najlepszą inwestycją*

W 2011r. PUP we Wrześni zakończył realizację IV edycji projektu systemowego *Człowiek najlepszą inwestycją* współfinansowanego ze środków Unii Europejskiej w ramach Europejskiego Funduszu Społecznego.

Projekt realizowany jest od 1 czerwca 2008r do 31 grudnia 2013r. w ramach Priorytetu VI, Poddziałania 6.1.3 PO KL. W 2011r. na jego przeprowadzenie pozyskano **1.253.200 zł.** co pozwoliło zaktywizować 263 bezrobotnych (w tym 162 kobiety) z powiatu wrzesińskiego. Cel ten został osiągnięty poprzez realizację następujących zadań:

1. Kontynuacja staży rozpoczętych w 2010r. przez 191 osób oraz przeprowadzenie nowych staży dla 35 osób.
2. Przeprowadzenie 2 kursów dla 31 bezrobotnych, tj.:
 - *ABC prowadzenia działalności gospodarcze* dla 20 bezrobotnych w 2 grupach,
 - *Posadzkarz-glazurnik* dla 11 bezrobotnych.

3. Udzielenie 23 osobom bezrobotnym jednorazowych środków na rozpoczęcie działalności gospodarczej. Spośród tej liczby 17 osób ukończyło szkolenie *ABC prowadzenia działalności gospodarczej*.

Priorytetowo traktowane były osoby znajdujące się w szczególnej sytuacji na rynku pracy:

- bezrobotni poniżej 25 roku życia,
- bezrobotni w wieku 50-64 lata,
- długotrwale bezrobotni,
- bezrobotni niepełnosprawni.

IV edycja projekt zakładała również co najmniej 61 procentowy udział kobiet wśród ogółu bezrobotnych objętych wsparciem.

Ponadto wszyscy uczestnicy projektu „Człowiek najlepszą inwestycją” zostali objęci Indywidualnym Planem Działania, mającym na celu zdiagnozowanie ich ścieżki rozwoju zawodowego, a tym samym dopasowanie form wsparcia do ich potrzeb, oczekiwań i napotykanym barier, w celu zapewnienia efektywności podejmowanych działań.

Realizacja projektu systemowego przyczyniła się do podniesienia praktycznych umiejętności i zdobycia doświadczenia zawodowego przez osoby odbywające staż, a także uzyskania nowych lub dodatkowych kwalifikacji zawodowych przez uczestników szkoleń oraz zwiększenia szans na podjęcie zatrudnienia lub samozatrudnienia przez osoby bezrobotne, co jest celem nadrzędnym projektu.

Najbardziej satysfakcjonującym efektem realizacji projektu „Człowiek najlepszą inwestycją” w 2011 r. jest uzyskanie wskaźnika efektywności zatrudnieniowej na poziomie znacznie przekraczającym przyjęte założenia. Wskaźnik ten mierzy się liczbą osób, które uzyskały zatrudnienie po zakończeniu danej aktywnej formy.

Dla poszczególnych grup docelowych osiągnął on następujący poziom:

- 44,7% bezrobotnych w wieku 50-64 lata podjęło pracę lub samozatrudnienie (w stosunku do założonego 35%-owego zatrudnienia),
- 54,9 % długotrwale bezrobotnych podjęło pracę lub samozatrudnienie (w stosunku do założonego 30%-owego zatrudnienia),
- 70% bezrobotnych niepełnosprawnych podjęło pracę lub samozatrudnienie (w stosunku do założonego 30%-owego zatrudnienia),
- 61,2% bezrobotnych poniżej 25 roku życia podjęło pracę lub samozatrudnienie (w stosunku do założonego 40%-owego zatrudnienia).

4.2. Projekt *Kadra plus*

W celu upowszechnienia pośrednictwa pracy i poradnictwa zawodowego oraz podwyższanie kwalifikacji zawodowych pracowników publicznych służb zatrudnienia w powiecie Urząd opracował w 211r. projekt *Kadra plus*. Przewiduje on dofinansowanie zatrudnienia dwóch pośredników pracy i jednego doradcy zawodowego oraz dofinansowanie studiów podyplomowych dla trzech pośredników pracy.

Wniosek przeszedł pozytywną ocenę formalną, a następnie merytoryczną przeprowadzoną przez Komisję Oceny Projektów i z liczbą 89,5 (na 100 możliwych) punktów znalazł się na 6 miejscu listy rankingowej wniosków zakwalifikowanych do dofinansowania w województwie wielkopolskim. W dniu 27 października 2011 r. została podpisana umowa z Samorządem Województwa Wielkopolskiego o dofinansowaniu projektu w ramach PO KL. Wartość całego projektu szacowana jest na sumę 253.772 zł z czego 215.706 zł to kwota przyznanego dofinansowania, a 15% to wkład własny – środki budżetu starostwa powiatowego w wysokości 38.066 zł. Będzie realizowany w okresie od 01.01.2012 r. do 31.05.2014 r. Celem głównym

projektu jest upowszechnienie pośrednictwa pracy i poradnictwa zawodowego oraz podwyższenie kwalifikacji kluczowych pracowników publicznych służb zatrudnienia. Przewiduje on dofinansowanie zatrudnienia dwóch pośredników pracy i jednego doradcy zawodowego oraz dofinansowanie studiów podyplomowych dla trzech pośredników pracy. Nabór uczestników projektu był prowadzony z zachowaniem równości szans kobiet i mężczyzn, odbywał się w sposób otwarty i konkurencyjny.

Projekt *Kadra plus* jest kontynuacją projektu *Pomocna dłoń II*, którego realizacja zakończyła się 31.12.2011 r.

5. Współpraca z ośrodkami pomocy społecznej

PUP we Wrześni w oparciu o art. 50 ust. 2 pkt 2 ustawy o promocji zatrudnienia i instytucjach rynku pracy w ramach zawartych porozumień współpracuje również z ośrodkiem pomocy społecznej z terenu powiatu wrzesińskiego.

Współpraca z OPS we Wrześni dotyczy projektu *Integracja społeczna i zawodowa klientów Ośrodka Pomocy Społecznej we Wrześni* współfinansowanego ze środków Unii Europejskiej, w ramach Europejskiego Funduszu Społecznego.

Natomiast współpraca z OPS w Miłosławiu, OPS w Nekli i OPS w Kołaczkowie w ramach porozumienia zawartego z PCPR we Wrześni dotyczy projektu *Bądźmy aktywni* również współfinansowanego ze środków Unii Europejskiej, w ramach Europejskiego Funduszu Społecznego.

6. Działania na rzecz osób niepełnosprawnych.

Problem ze znalezieniem pracy dotyczy również bezrobotnych niepełnosprawnych.

Według stanu na dzień 31 grudnia 2011 roku w ewidencji PUP we Wrześni figurowało 283 bezrobotnych niepełnosprawnych. Stanowili oni 7,1% ogółu zarejestrowanych bezrobotnych.

W porównaniu do 31 grudnia 2010 roku, sytuację osób niepełnosprawnych przedstawia poniższa tabela:

LICZBA NIEPEŁNOSPRAWNYCH

	31.12.2010						31.12.2011					
	OGÓŁEM		Bezrobotni niepełnosprawni		Poszukujący pracy niepełnosprawni		OGÓŁEM		Bezrobotni niepełnosprawni		Poszukujący pracy niepełnosprawni	
		%		%		%		%		%		%
Ogółem	280	100	241	100	39	100	322	100	283	100	39	100
Struktura wg stopnia niepełnosprawności												
Znaczny	12	4	0	0	12	31	11	4	4	1	7	18
Umiarkowany	58	21	42	17	16	41	69	21	51	18	18	46
Lekki	210	75	199	83	11	28	242	75	228	81	14	36
Struktura wg wykształcenia												
Wyższe	7	3	5	2	2	5	10	3	6	2	4	10
Policealne i śr. Zawodowe	44	15	38	16	6	15	55	17	46	16	9	23
Średnie ogólnokoszt.	24	9	18	7	6	15	30	9	23	8	7	18
Zasadnicze zawodowe	106	38	92	38	14	36	120	37	111	39	9	23
Gimnazjalne lub niższe	99	35	88	37	11	29	107	34	97	35	10	26

W ciągu dwunastu miesięcy 2011 roku liczba bezrobotnych niepełnosprawnych wzrosła o 42 osoby. W grupie tej nadal największy był udział osób z lekkim stopniem niepełnosprawności – 80,6%. Pod względem poziomu wykształcenia (podobnie jak w przypadku pozostałych bezrobotnych) największy był udział osób z wykształceniem gimnazjalnym i zasadniczym zawodowym – 73,5%. Natomiast liczba niepełnosprawnych poszukujących pracy pozostała na poziomie 39 osób.

W 2011r. aktywnymi formami przeciwdziałania bezrobociu objęto **45** osób niepełnosprawnych (w tym 30 kobiet). Były to:

- szkolenia: 13 osób,
- prace społecznie użyteczne: 11 osób,
- staże: 10 osób,
- roboty publiczne: 6 osób,
- dotacje dla rozpoczynających działalność gospodarczą: 4 osoby,
- prace interwencyjne: 1 osoba.

Ponadto 12 osoby bezrobotne niepełnosprawne objęto w roku ubiegłym wsparciem w ramach projektu *Człowiek najlepszą inwestycją*.

Należy dodać, że aktywizacją osób niepełnosprawnych ze środków PFRON na terenie powiatu zajmuje się Powiatowe Centrum Pomocy Rodzinie.

7. Podsumowanie aktywnych form przeciwdziałania bezrobociu.

Znacznie większe zagrożenie bezrobociem osób znajdujących się w szczególnej sytuacji na rynku pracy wymaga większej i bardziej ukierunkowanej interwencji państwa w celu poprawy ich szans na zatrudnienie, dlatego też aktywne formy przeciwdziałania bezrobociu kierowane są głównie na wsparcie tej kategorii bezrobotnych.

Kwota **3.844.800 zł.** przeznaczonych w 2011r. na aktywne formy przeciwdziałania bezrobociu pozwoliła objąć aktywizacją ogółem 910 osób w tym:

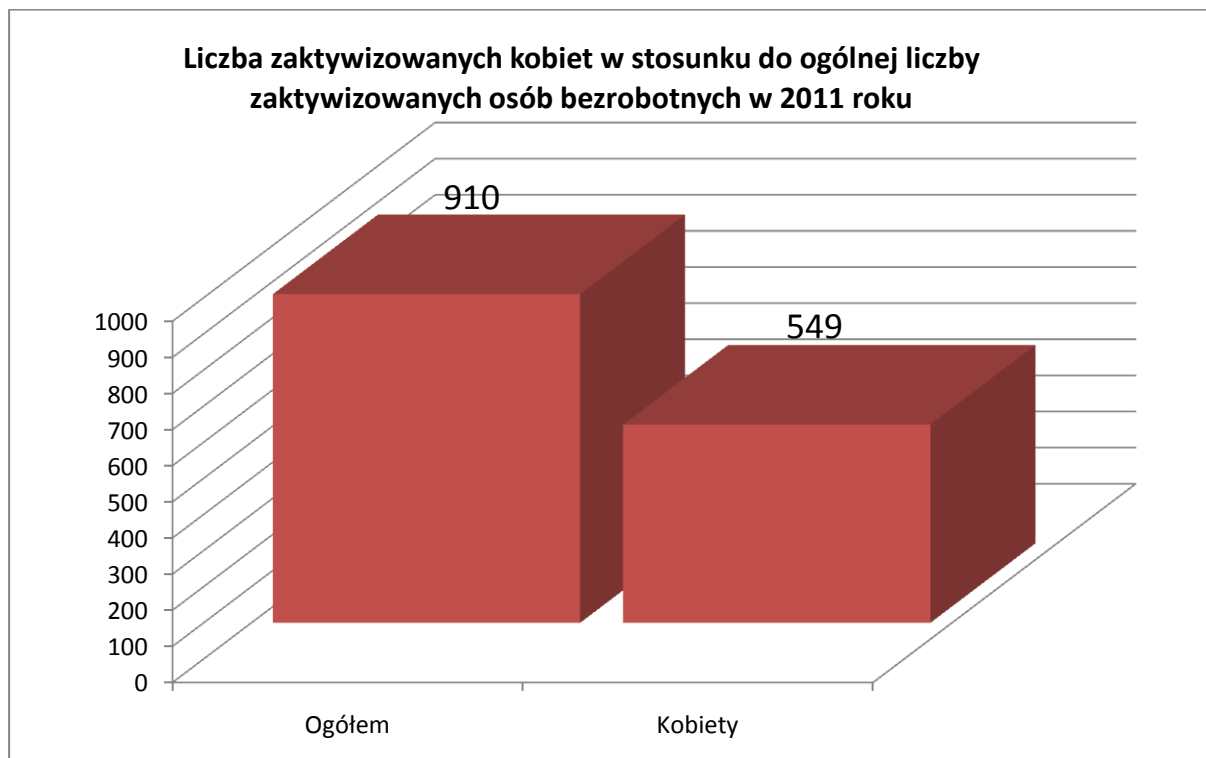
- pracami interwencyjnymi: 21 osób (9 z 2010r.),
- robotami publicznymi: 24 osoby,
- stażami: 563 osób (248 z 2010r.),
- szkoleniami: 166 osób,
- dotacjami dla rozpoczynających działalność gospodarczą: 44 osoby,
- refundacją kosztów wyposażenia lub doposażenia stanowisk pracy: 28 osób,
- pracami społecznie użytecznymi: 64 osoby.

Wskaźnik efektywności - liczony jako liczba osób, która podejmują zatrudnienie w okresie do 3 miesięcy po zakończeniu danego programu dla 2011r. przedstawia się następująco:

- prace interwencyjne: 61,9% ,
- roboty publiczne: 0% (należy jednak podkreślić, że 14 uczestników robót publicznych po ich zakończeniu nie powróciło do rejestru bezrobotnych),
- staże: 57,8%,
- szkolenia: 42,7%,
- dotacje dla rozpoczynających działalność gospodarczą: 100%,
- refundacją kosztów wyposażenia lub doposażenia stanowiska pracy: 100%,
- prace społecznie użyteczne: 18,8%.

Efektywność poszczególnych programów aktywizacji				
Rodzaj formy	Liczba osób objętych aktywnymi formami	Liczba osób, które ukończyły aktywne formy	Liczba osób, które podjęły pracę po ukończeniu aktywnych form	Wskaźnik efektywności
Prace interwencyjne	21	21	13	61,9%
Roboty publiczne	24	24	0	0 %
Stáže	563	529	306	57,8%
Szkolenia	166	164	70	42,7%
Dotacje dla rozpoczynających działalność gospodarczą	44	44	44	100%
Refundacją kosztów wyposażenia lub doposażenia stanowiska pracy	28	28	28	100%
Prace społecznie użyteczne	64	64	12	18,8%
Ogółem	910	874	473	54,1%

Liczba zaktywizowanych kobiet wyniosła 549 osób tj. 60,3% ogółu skierowanych na aktywne formy.



Niestety liczba bezrobotnych objętych aktywizacją jest wyraźnie mniejsza niż w 2010r. kiedy wynosiła **1627** - spadek o **717** osób. Przyczyną jest znaczne ograniczenie w 2011r. środków FP na aktywne formy przeciwdziałania bezrobociu powodujące, że mniej bezrobotnych można było kierować na szkolenia, zmniejszeniu uległa również liczba subsydiowanych miejsc pracy.

III. Poziom środków finansowych przeznaczonych na aktywizację bezrobotnych w 2011r.

W 2011r. Urząd uzyskał kwotę **3.844.800 zł.** przeznaczoną na aktywne formy przeciwdziałania bezrobociu z czego kwota środków przyznana w ramach algorytmu wynosi **2.327.300 zł.** Pozostałe środki t.j. **1.517.500 zł** pozyskano na współfinansowanie z EFS w ramach PO KL projektu „Człowiek najlepszą inwestycją”, **200.000 zł** po dokonaniu zmiany planu finansowego FP na 2011r. polegającego na zmniejszeniu o **200.000 zł** środków przeznaczonych na finansowanie innych fakultatywnych zadań a **64.300 zł** to środki przyznane dodatkowo w grudniu ubiegłego roku zgodnie z podziałem dokonany przez Marszałka Województwa Wielkopolskiego

Jak już wspomniano miniony rok charakteryzował się znacznym zmniejszeniem środków FP na aktywne formy przeciwdziałania bezrobociu.

Poniższa tabela ilustruje różnice w środkach finansowych pomiędzy 2010 i 2011 rokiem.

Środki finansowe na aktywizację bezrobotnych w 2010 i 2011 roku				
Lp.	Wyszczególnienie	2010r.	2011r.	Wzrost/spadek przyznanych środków w %
I	Środki otrzymane w ramach algorytmu	5.896.400 zł	2.327.300 zł.	-60,5
II	Środki pozyskane dodatkowo	4.144.800 zł	1.517.500 zł	-63,4
1	Środki pozyskane z rezerwy Ministra	969.800 zł	-	-100
2	Środki pozyskane w ramach PO KL	3.175.000 zł.	1.253.200 zł	- 60,5
3	Środki pozyskane w wyniku zmiany planu finansowego	-	200.000 zł	+100
4	Środki pozyskane zgodnie z podziałem dokonany przez Marszałka Województwa	-	64.300 zł	+100
Ogółem		10.041.200 zł	3.844.800 zł.	-61,7

Środki finansowe FP przeznaczone na aktywizację bezrobotnych w 2011r. były o **6.196.400 zł**, tj. o **61,7%** mniejsze od kwoty z 2010r.

Kolejna tabela przedstawia strukturę wydatków finansowych na aktywne formy przeciwdziałania bezrobociu w 2011 roku.

Struktura wydatków Funduszu Pracy i EFS na aktywne formy przeciwdziałania bezrobociu w 2011 r.			
Rodzaj wydatku	FP	EFS	RAZEM
PRACE INTERWENCYJNE	77 967,17	0	77 967,17
ROBOTY PUBLICZNE	101 124,58	0	101 124,58
STYPENDIA Z TYTUŁU STAŻU	1 497 540,80	867 867,57	2 365 408,37
SZKOLENIA	367 675,58	51 675,51	419 351,09
DOTACJE NA WŁASNA DZIAŁALNOŚĆ GOSPODARCZĄ	309 000,00	332 100,00	641 100,00
REFUNDACJA KOSZTÓW WYPOSAŻANIA STANOWISKA PRACY	163 800,00	0	163 800,00
PRACE SPOŁECZNIE UŻYTECZNE	47 108,19	0	47 108,19
KOSZTY BADAN LEKARSKICH	12 473,00	1 542,00	14 015,00
SKŁADKI NA UBEZPIECZENIE SPOŁECZNE ROLNIKÓW	0	0	0
OGÓŁEM	2 576 689,32	1 253 185,08	3 829 874,40

Kwota **3.844.800 zł.** jaką pozyskał Urząd w 2011r. została wykorzystana **99,61%**, w tym EFS w **100%**. Niewielkie oszczędności pojawiły się przy realizacji szkoleń. Związane jest to ze stosowaniem procedur przetargowych przewidzianych przez prawo zamówień publicznych przy zlecaniu przeprowadzenia szkoleń instytucjom szkoleniowym. Powoduje to, że faktyczne koszty realizowanych szkoleń są często niższe od planowanych przez zamawiającego.

ZAKOŃCZENIE

Sytuacja na rynku pracy w powiecie wrzesińskim w okresie od stycznia do grudnia 2011 roku w ujęciu statystycznym zmieniła się w niewielkim stopniu. Liczba bezrobotnych zwiększyła się w ciągu roku o **65** osób i na dzień 31 grudnia 2011r. wynosiła **3.999** osób a stopa bezrobocia zwiększyła się o 0,2 punktu procentowego do 13,7%. Na poziom bezrobocia w powiecie niewątpliwie pozytywny wpływ miała realizacja przez Powiatowy Urząd Pracy aktywnych programów rynku pracy. Jednak podstawowym problemem w 2011r. było wyraźne ograniczenie środków Funduszu Pracy przeznaczonych na aktywizację bezrobotnych.

Ustawa o promocji zatrudnienia i instytucjach rynku pracy nakłada na samorządy powiatowe wiele zadań w zakresie aktywizacji lokalnego rynku pracy, w tym inicjowanie przedsięwzięć zmierzających do pełnego i produktywnego zatrudnienia. Najbardziej skutecznym narzędziem służącym realizacji tych zadań są środki FP przeznaczone na finansowanie aktywnych form przeciwdziałania bezrobociu.

Celem działań podejmowanych na rynku pracy powinno być przede wszystkim sprzyjanie zatrudnieniu, tym bardziej, że wskaźnik zatrudnienia w Polsce należy do jednego z najniższych wśród krajów członkowskich Unii Europejskiej. Mniej środków to w konsekwencji mniej możliwości skutecznego przeciwdziałania bezrobociu i sprowadzenie urzędów pracy do roli rejestratora skali bezrobocia w powiatach. W efekcie ograniczenie działań aktywizujących spowodować może dodatkowy wzrost poziomu bezrobocia. Zamiast oszczędności, skutkiem tego będzie zwiększenie wydatków na pasywne instrumenty rynku pracy: zasiłki dla osób bezrobotnych, pomoc społeczną itp. To w konsekwencji może doprowadzić do ograniczenia rozwoju gospodarczego powiatów.