



# **Powiatowy Urząd Pracy we Wrzeźni**

ul. Wojska Polskiego 2 62-300 Wrzeźnia; Tel. 0616403535, Fax 0616402110  
*adres strony internetowej: [pupwrzesnia.pl](http://pupwrzesnia.pl)*

## **SPRAWOZDANIE Z SYTUACJI NA RYNKU PRACY W POWIECIE WRZESIŃSKIM W 2012 ROKU**

**Wrzeźnia, kwiecień 2013r.**

# Spis treści:

## WSTĘP

### I. Wrzesiński rynek pracy w 2012r.

1. Pracodawcy
2. Poziom i dynamika bezrobocia.
3. Płynność bezrobocia – napływ i odpływ
4. Struktura bezrobocia
5. Zwolnienia z przyczyn dotyczących zakładu pracy

### II. Działania PUP we Wrześni na rzecz aktywizacji bezrobotnych w 2012r.

1. Instrumenty pasywne
  - 1.1 Obsługa formalna
  - 1.2 Zasiłki dla bezrobotnych
2. Pomoc w poszukiwaniu pracy
  - 2.1 Pośrednictwo pracy
  - 2.2 Usługi EURES
  - 2.3 Dodatki aktywizacyjne
  - 2.4 Poradnictwo zawodowe i pomoc w aktywnym poszukiwaniu pracy realizowana w Klubie Pracy.
  - 2.5 Szkolenia
3. Zatrudnienie subsydiowane
  - 3.1 Staże
  - 3.2 Środki na tworzenie nowych stanowisk pracy
  - 3.3 Roboty publiczne
  - 3.4 Prace interwencyjne i prace społecznie użyteczne
4. Podsumowanie aktywnych form przeciwdziałania bezrobociu
  - 4.1 Aktywne formy finansowane ze środków FP otrzymanych w ramach algorytmu
  - 4.2 Projekt *Człowiek najlepszą inwestycją*
  - 4.3 Programy finansowane z rezerwy Funduszu Pracy i w wyniku zmiany planu finansowego
5. Działania na rzecz osób niepełnosprawnych
6. Współpraca z ośrodkami pomocy społecznej

### III. Poziom środków finansowych przeznaczonych na aktywizację bezrobotnych w 2012r.

## WSTĘP

Niniejsze sprawozdanie zawiera szczegółowy opis działań podejmowanych w 2012r. przez Powiatowy Urząd Pracy we Wrześni na rzecz aktywizacji zawodowej osób bezrobotnych z terenu Wrześni i powiatu wrzesińskiego.

Rok 2012 a zwłaszcza druga jego połowa była trudnym okresem na rynku pracy. Widoczny był i nadal jest duży wzrost liczby osób rejestrujących się i uzyskujących status bezrobotnych. Niestety liczba ofert pracy była niewystarczająca do rosnących potrzeb, gdyż pracodawcy, borykający się z trudną sytuacją gospodarczą, z dużą ostrożnością decydowali się na tworzenie nowych miejsc pracy.

Chcąc zaoferować naszym klientom jak najszerszy katalog usług PUP we Wrześni ubiegał się o dodatkowe środki finansowe (z Europejskiego Funduszu Społecznego oraz Funduszu Pracy w ramach rezerwy Ministra Pracy i Polityki Społecznej), by móc organizować m.in.: staże, szkolenia, roboty publiczne, prace interwencyjne i dofinansowywać tworzenie działalności gospodarczych. Łącznie w 2012 roku na aktywizację zawodową przeznaczono blisko 5 mln zł, tj. o 28,3% więcej niż w 2011r.

# I. Wrzesiński rynek pracy w 2012r.

## 1. Pracodawcy.

Wrzesiński rynek pracy tworzą przede wszystkim pracodawcy. Dlatego sprawozdanie za 2012r. należy rozpocząć od informacji o realizowanych i planowanych inwestycjach na terenie powiatu potwierdzających, że pomimo pogorszenia sytuacji gospodarczej w II połowie ubiegłego roku stanowi on nadal atrakcyjne miejsce dla potencjalnych inwestorów.

Swoje oferty pracy w 2012r. sukcesywnie zgłaszała m. in. firma **FLEX FILMS EUROPA Sp. z o.o.**, która przy ulicy Sikorskiego 48 zbudowała zakład produkcji folii do opakowań spożywczych. Pierwszy etap rekrutacji na stanowiska produkcyjne (technik mechanik, technik elektryk, technik elektronik oraz technik chemik) został zakończony w listopadzie 2011r. Zatrudniono wówczas 40 osób, które wysłano do jednej z fabryk koncernu w Dubaju, gdzie przyszli pracownicy zdobywali doświadczenie. W ramach drugiego etapu rekrutacji w 2012r. zatrudniono kolejnych 64 pracowników. W przyszłości planowana jest rozbudowa istniejącego już zakładu.

Natomiast w Psarach Małych pod Wrześnią powstała fabryka należąca do francuskiego koncernu **ALLFLEX**, zajmująca się produkcją kolczyków dla zwierząt hodowlanych. Obecnie firma zatrudnia 72 pracowników.

Ponadto w 2012r. zainteresowanie lokalizacją zakładu wykazała również firma **INALFA** z branży automotive, lidera na rynku produkcji szyberdachów.

Ogółem na koniec 2012r. na terenie powiatu było zarejestrowanych 8049 podmiotów gospodarczych. Do firm mających największy wpływ na poziom zatrudnienia należą:

<b>L.p.</b>	<b>Nazwa i adres firmy</b>	<b>Liczba pracowników</b>
1	MATEX Sp. z o.o. Starczanowo 4, 62-330 Nekła	650
2	MIKROMA SA ul. Batorego 4, 62-300 Września	480
3	Orzechowskie Zakłady Przemysłu Sklejek ul. Miłosławska 13, 62-322 Orzechowo	354
4	STOMIL Sp. z o.o. ul. Gnieźnieńska 6, 62-330 Nekła	350
5	SIWL Spółdzielnia Inwalidów Wiosna Ludów ul. Leśna 10, 62-300 Września	320
6	Szpital Powiatowy Sp. z o.o. ul. Słowackiego 2, 62-300 Września	265
7	TARKET POLSKA sp. z o.o. ul. Miłosławska 13a, 62-322 Orzechowo	264
8	GESTAMP Polska Sp. z .o.o. ul. Działkowców 12, 62-300 Września	230
9	CENOS ul. Sikorskiego 22, 62-300 Września	175
10	KRISPOL ul. Budowlana 1, Psary Małe, 62-300 Września	175
11	SPOLEM P.S.S. ul. Sądowa 1, 62-300 Września	155
12	TECHPAK Sp. z o.o. Białężyce 57, 62-300 Września	144
13	Karlik Elektrotechnik Sp. z o.o. ul. Wrzesińska 29, 62-330 Nekła	115
14	Zakład Produkcji Części Zamiennych do Maszyn Rolniczych Bogdan Kowalski ul. Działkowców 11, 62-300 Września	112

15	Spółdzielnia Mleczarska ul. Czerniejewska 1, 62-300 Września	109
16	Pani Teresa Medica Sp. z o.o. ul. Powidzka 50, Gutowo Małe, 62-300 Września	106
17	TESCO ul. Kaliska 17, 62-300 Września	105
18	KOS Elektrosystem ZPChr ul. Wrocławska 43, 62-300 Września	100
19	Wheelabrator Schlick Sp. z o.o. ul. Słowackiego 53, 62-300 Września	100
20	ENEA Operator Sp. z o.o. ul. Witkowska 5, 62-300 Września	89
21	Powiatowy Bank Spółdzielczy ul. Warszawska 36, 62-300 Września	79
22	Przedsiębiorstwo Wodociągów i Kanalizacji Sp. z o.o. ul. Miłosławska 8, 62-300 Września	78
23	Osadkowski Raiffeisen Sp. z o.o. Obłaczkowo 144a, 62-300 Września	74
24	Przedsiębiorstwo Usług komunalnych ul. Sikorskiego 38, 62-300 Września	67
25	ROLMAKO Henryk Kowalski ul. Gwarna8, Psary Małe	64

## **2. Poziom i dynamika bezrobocia.**

W minionym roku sytuacja na lokalnym rynku pracy uległa pogorszeniu. Stopa bezrobocia zwiększyła się o 1,2 punktu procentowego w stosunku do grudnia 2011r i wyniosła 14,8%. W tym samym okresie, stopa bezrobocia w kraju wzrosła o 0,9 punktu procentowego osiągając poziom 13,4% a w województwie wielkopolskim wzrosła o 0,8 punktu procentowego do 9,9%.

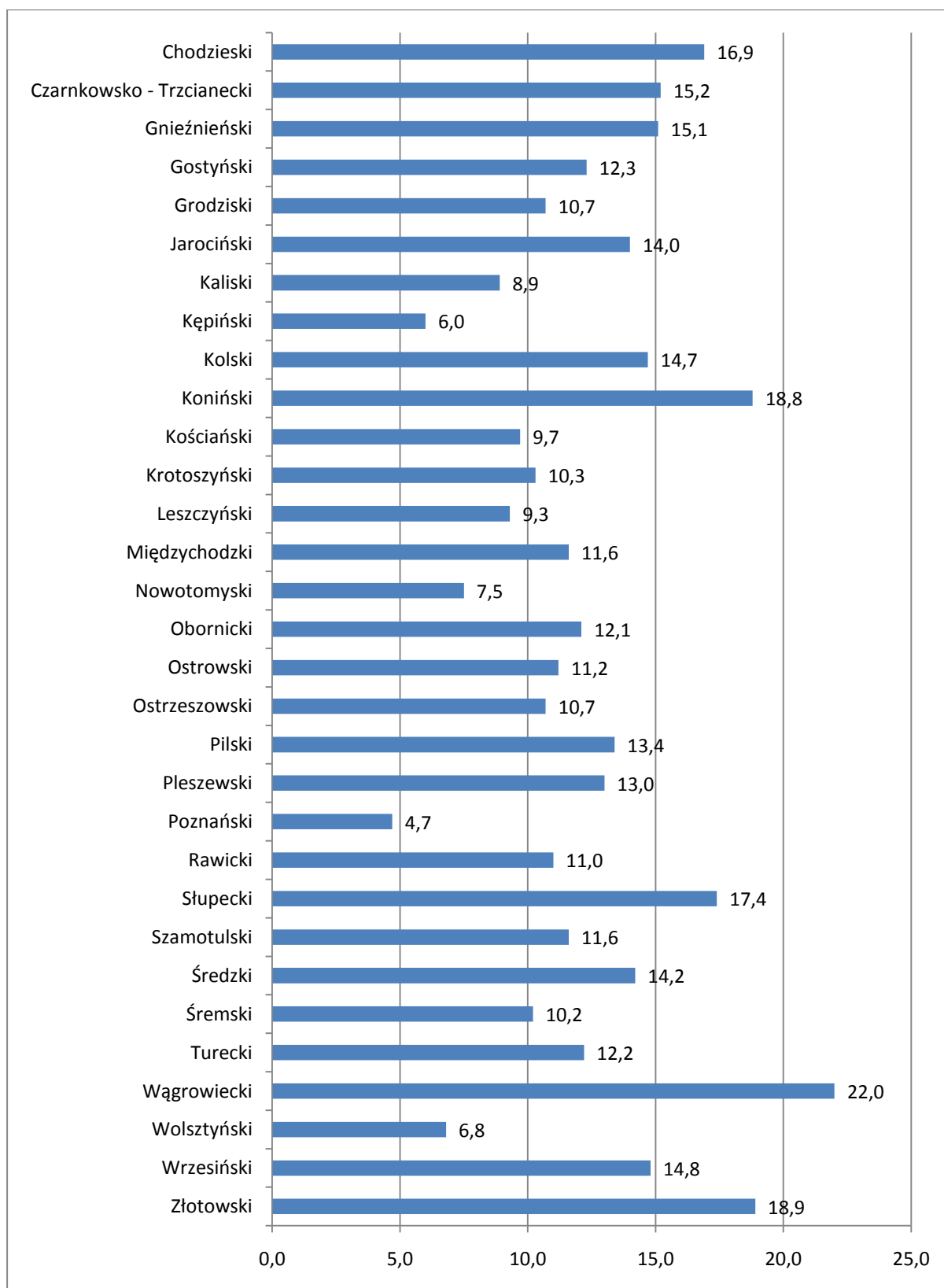
### **PORÓWNANIE DANYCH STOPY BEZROBOCIA**

stan na 31 grudnia 2011 <b>13,6%</b>	⇐	<b>STOPA BEZROBOCIA W POWIECIE</b>	⇒	stan na 31 grudnia 2012 <b>14,8 %</b>
stan na 31 grudnia 2011 <b>12,5%</b>	⇐	<b>STOPA BEZROBOCIA W KRAJU</b>	⇒	stan na 31 grudnia 2012 <b>13,4 %</b>
stan na 31 grudnia 2011 <b>9,1%</b>	⇐	<b>STOPA BEZROBOCIA W WOJEWÓDZTWIE</b>	⇒	stan na 31 grudnia 2012 <b>9,9 %</b>

Dla porównania wzrost stopy bezrobocia w sąsiednich powiatach podregionu konińskiego kształtował się następująco: gnieźnieński – wzrost do 15,1% i słupecki – wzrost do 17,4%, a dla całego podregionu stopa bezrobocia wzrosła w ciągu roku z 14,3% do 15,3%.

Stopa bezrobocia w poszczególnych powiatach województwa wielkopolskiego kształtowała się na koniec grudnia 2012r. następująco:

# Stopa bezrobocia w poszczególnych powiatach województwa wielkopolskiego





Natomiast liczba bezrobotnych zwiększyła się w ciągu roku o 407 osób i na dzień 31 grudnia 2012r. wynosiła **4.406** osób.

**31 GRUDNIA 2011r.**

**31 GRUDNIA 2012r.**

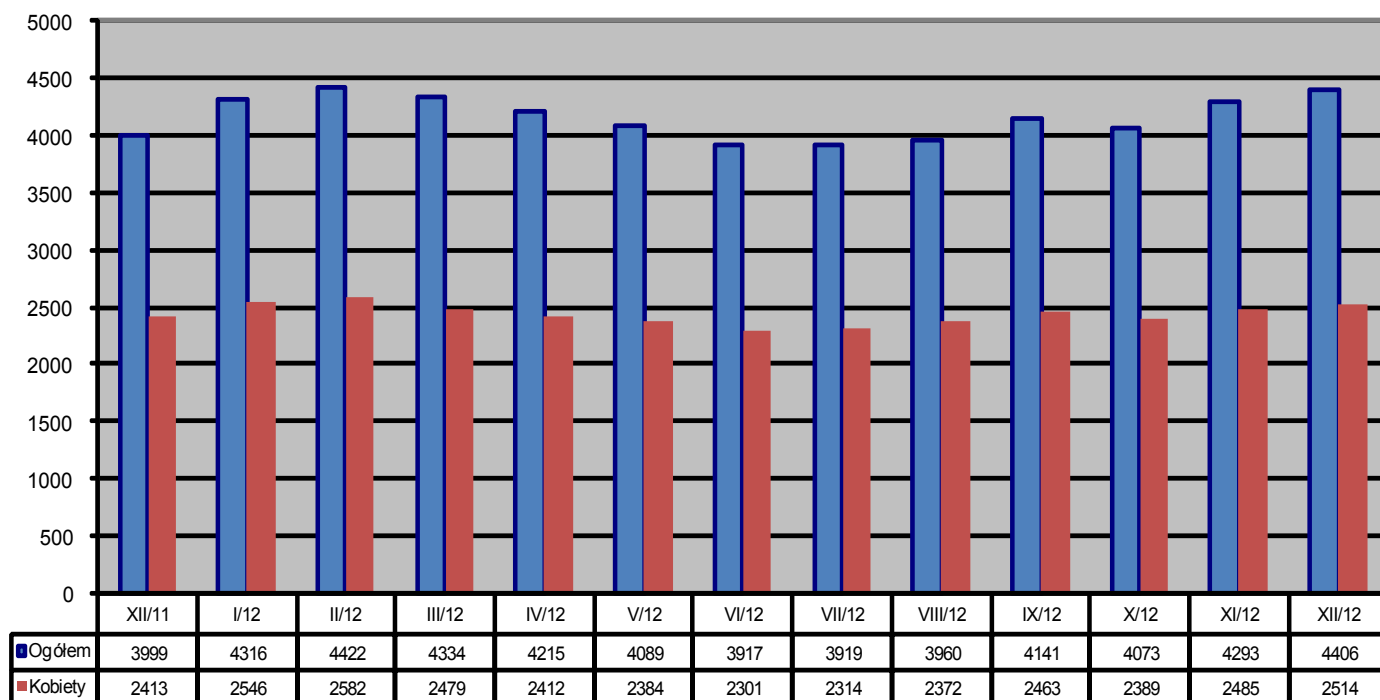
**OGÓŁEM BEZROBOTNYCH**

**OGÓŁEM BEZROBOTNYCH**

**3 999 osoby**

**4 406 osób**

Stan ilościowy zarejestrowanych bezrobotnych na przestrzeni minionego roku ilustruje poniższy wykres.



Jak można zauważyć w styczniu i lutym bezrobocie wzrastało, w okresie od marca do czerwca spadało a w II połowie roku zaczęło ponownie wzrastać za wyjątkiem października kiedy realizowane były programy z rezerwy MPiPS.

Liczba bezrobotnych w poszczególnych gminach przedstawiała się na koniec grudnia następująco:

<b>Gmina</b>	<b>Stan na:</b>	<b>XII 2011r.</b>	<b>XII 2012r.</b>
<b>WRZEŚNIA</b>	<i>Ogółem</i>	2264	2568
	<i>Kobiet</i>	1374	1476
<b>KOŁACZKOWO</b>	<i>Ogółem</i>	377	435
	<i>Kobiet</i>	227	241
<b>MIŁOSŁAW</b>	<i>Ogółem</i>	679	645
	<i>Kobiet</i>	408	369
<b>NEKLA</b>	<i>Ogółem</i>	235	291
	<i>Kobiet</i>	150	169
<b>PYZDRY</b>	<i>Ogółem</i>	444	467
	<i>kobiet</i>	254	259

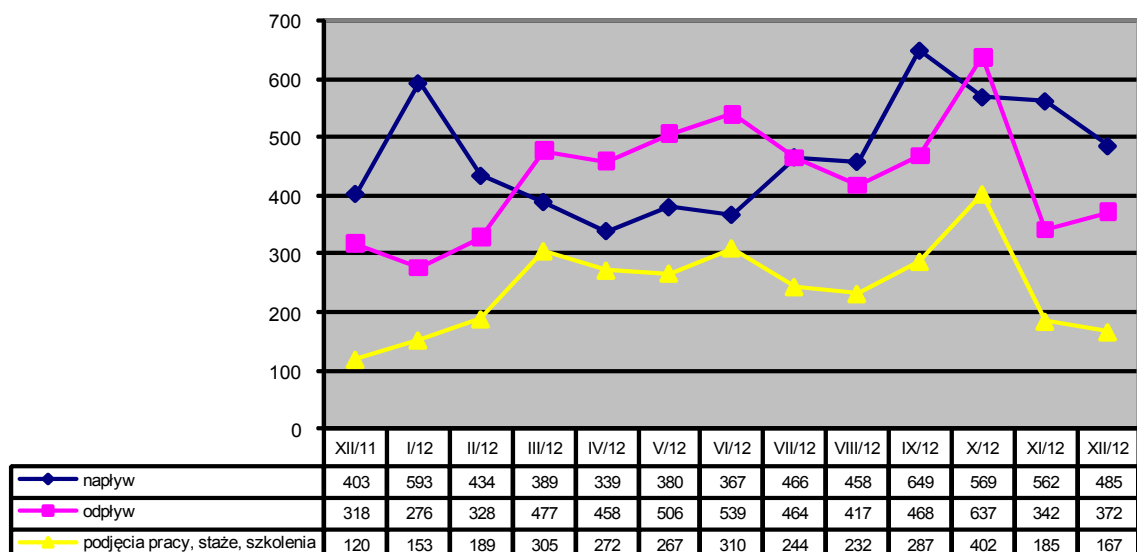
- gmina Września: wzrost o 304 osób (+13,4%),
- gmina Kołaczkowo: wzrost o 58 osób (+15,4%),
- gmina Miłosław: spadek o 34 osoby (-5,0%),
- gmina Nekla: wzrost o 56 osób (+23,8%),
- gmina Pyzdry: wzrost o 23 osoby (+5,2%).

Najwięcej bezrobotnych w ujęciu ilościowym przybyło w gminie Września – +304 osoby (+13,4%) a w ujęciu procentowym w gminie Nekla – +23,8%, natomiast spadek wystąpił jedynie w gminie Miłosław – 34 osoby (-5,0%).

### **3. Płynność bezrobocia - napływ i odpływ.**

Od 1 stycznia do 31 grudnia 2012r. napływ bezrobotnych wyniósł 5691 osób, a odpływ 5284 bezrobotnych z czego 2317 wyrejestrowało się z tytułu podjęcia pracy a 696 skierowania na staż i szkolenia. Faktyczna liczba osób podejmujących pracę jest jednak większa ponieważ część bezrobotnych nie zgłasza się w wyznaczonym terminie i nie informuje Urząd o rozpoczęciu pracy.

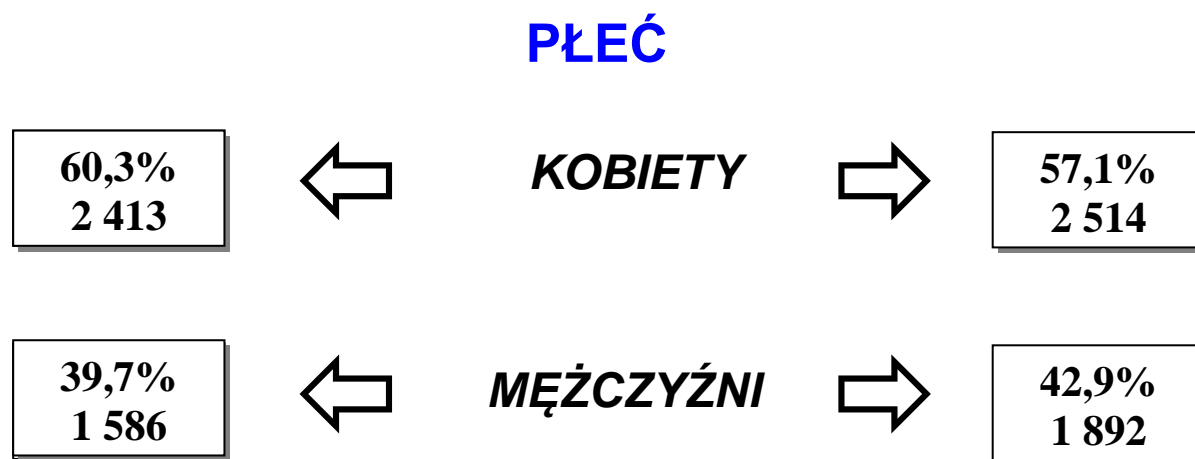
#### **NAPŁYW I ODPŁYW (W TYM PODJĘCIA PRACY) BEZROBOTNYCH – W DANYCH MIESIĄCACH**



Największą liczbą napływu do bezrobocia charakteryzował się wrzesień - 649 osób. Natomiast największy odpływ wystąpił w październiku i wyniósł 637 osób co jak już wspomniano było związane z realizacją programów z rezerwy MPiPS.

#### **4. Struktura bezrobocia.**

Na koniec grudnia 2012r. liczba bezrobotnych kobiet wynosiła 2514 i zwiększyła się przez rok o 101 osób. W ujęciu procentowym udział kobiet wynosił 57,1% i zmniejszył się w ciągu dwunastu miesięcy o 3,2 punkty procentowe. Natomiast liczba bezrobotnych mężczyzn zwiększyła się o 306 osób co oznacza wzrost o 3,2 punkty procentowe.



Udział bezrobotnych w poszczególnych kategoriach wiekowych przedstawia się następująco:

- wiek 18-24 lata: wzrost z 976 osób-24,4% do 1.054 osób-23,9%,
- wiek 25-34 lata: wzrost z 1.103 – 27,6% do 1.210 – 27,5%,
- wiek 35-44 lata: wzrost z 702 -17,6% do 820 – 18,6%,
- wiek 45-54 lata: wzrost z 781 – 19,5% do 833 - 18,9%,
- wieku powyżej 54 lata: wzrost z 437 – 10,9% do 489 – 11,1%.

Analiza bezrobotnych według wieku wskazuje, że bezrobocie w liczbach bezwzględnych wzrosło we wszystkich kategoriach natomiast w ujęciu procentowym spadek odnotowano w przypadku kategorii: 18 -24 lata, 25 – 34 lata i 45 – 54 lata. Przyczyniła się do tego realizacja projektu *Człowiek najlepszą inwestycją* współfinansowanego z EFS oraz programów realizowanych ze środków rezerwy MPiPS.

WIEK

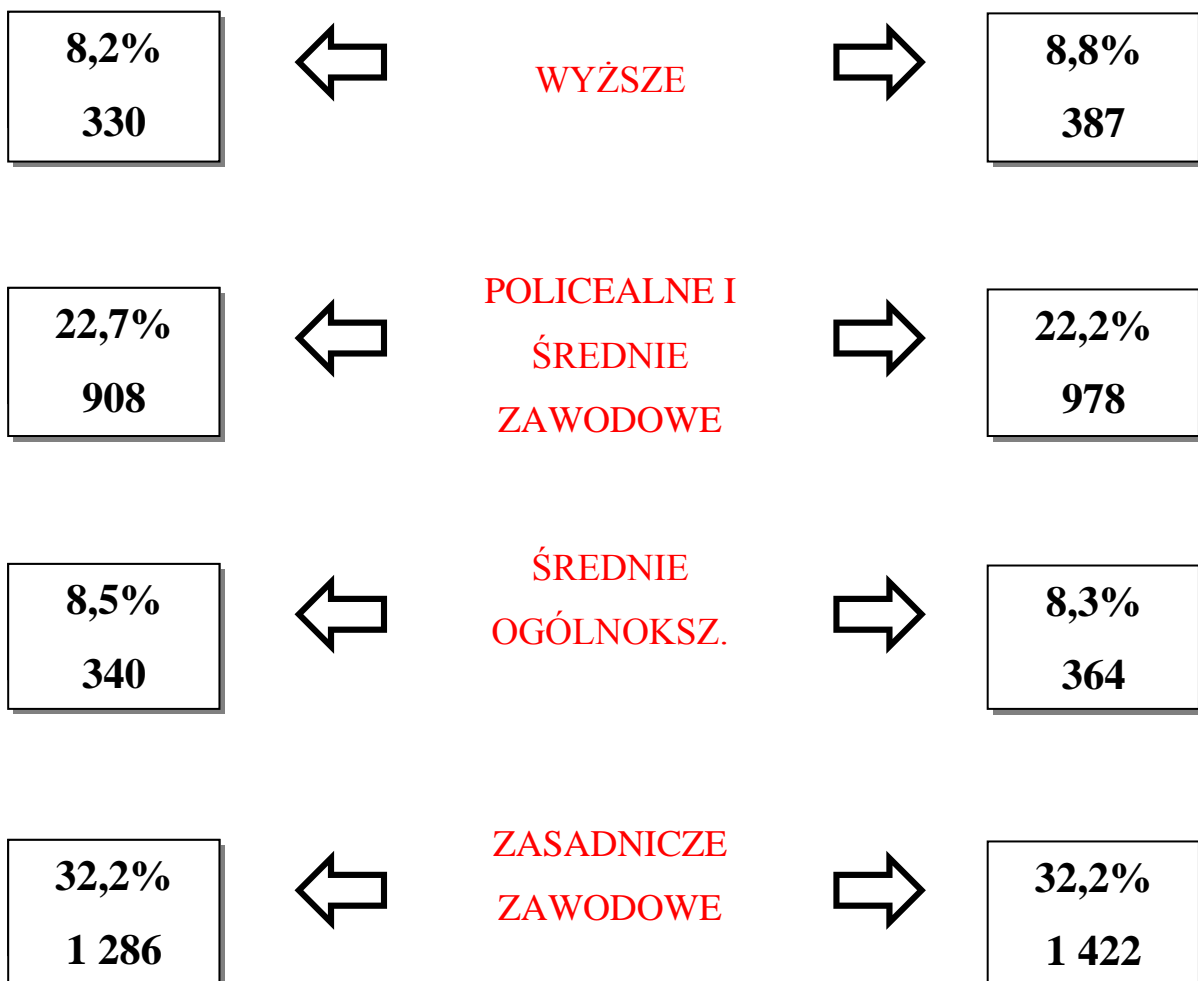
<b>24,4%</b> <b>976</b>	←	<b>18 – 24</b>	→	<b>23,9%</b> <b>1 054</b>
<b>27,6%</b> <b>1 103</b>	←	<b>25 – 34</b>	→	<b>27,5%</b> <b>1 210</b>
<b>17,6%</b> <b>702</b>	←	<b>35 – 44</b>	→	<b>18,6%</b> <b>820</b>
<b>19,5%</b> <b>781</b>	←	<b>45 – 54</b>	→	<b>18,9%</b> <b>833</b>
<b>8,8%</b> <b>352</b>	←	<b>55 – 59</b>	→	<b>8,8%</b> <b>389</b>
<b>2,1%</b> <b>85</b>	←	<b>60 - 64</b>	→	<b>2,3%</b> <b>100</b>

Kolejnym elementem struktury bezrobocia a dokładniej sytuacji zawodowej jest wykształcenie. To czynnik, który może zwiększyć szanse na zdobycie pracy pod warunkiem że jest dostosowane do aktualnych potrzeb rynku pracy.

Liczba bezrobotnych z podziałem na wykształcenie na koniec 2012r. w porównaniu do 2011r. przedstawia się następująco:

- gimnazjalne i niepełne: wzrost z 1.135 osób - 28,4% do 1.255 osób- 28,5%,
- zasadnicze zawodowe: wzrost z 1.286 - 32,2% do 1.422 – 32,2% ,
- średnie zawodowe i policealne: wzrost z 908 – 22,7% do 978 - 22,2%,
- średnie ogólnokształcącą: wzrost z 340 – 8,5% 364 – 8,3%,
- wyższe: wzrost z 330 – 8,2% do 387 - 8,8%.

## WYKSZTAŁCENIE



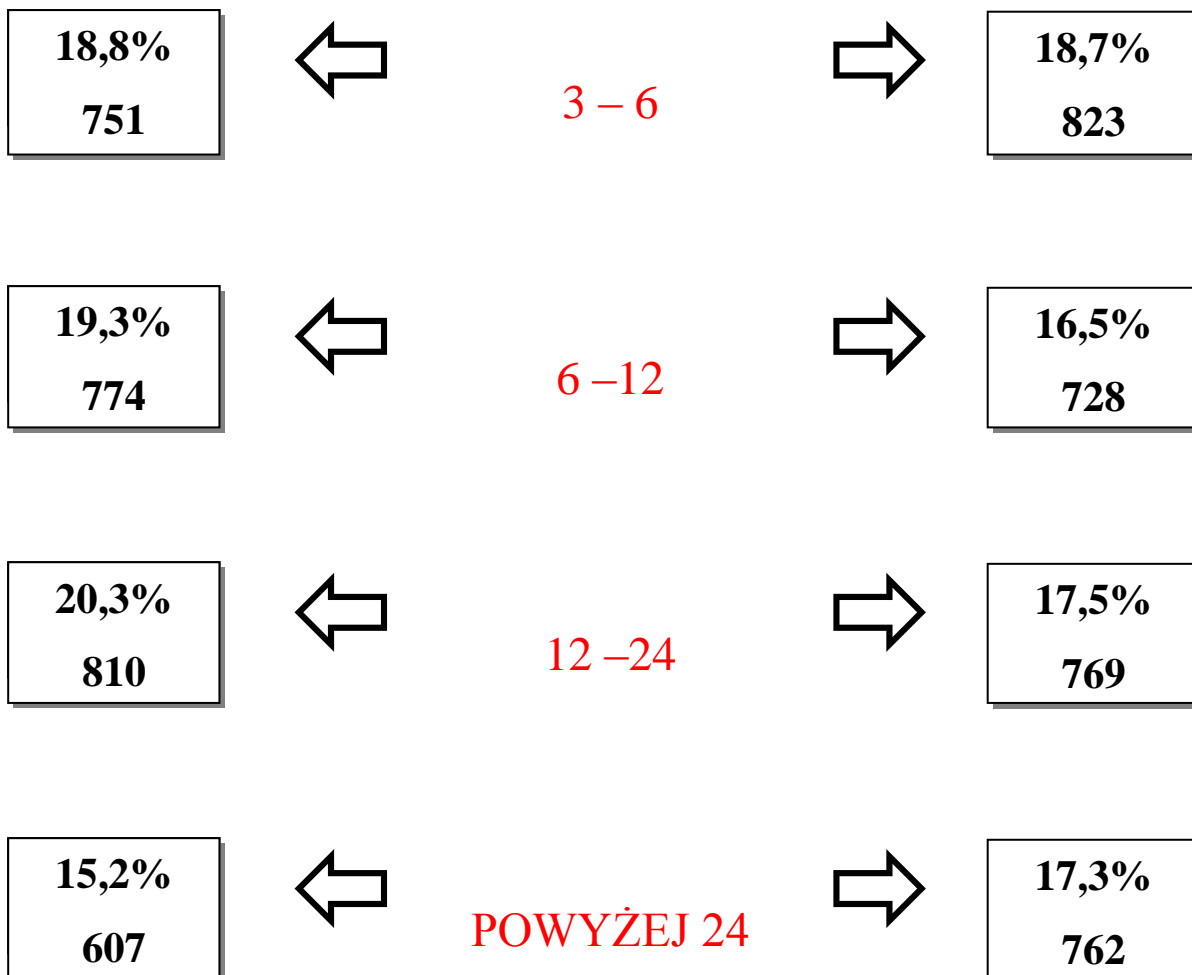


W przypadku poziomu wykształcenia wzrost w ujęciu ilościowym nastąpił we wszystkich kategoriach a w ujęciu procentowym spadek wystąpił w kategorii wykształcenia średniego zawodowego i średniego ogólnokształcącego natomiast największy wzrost zanotowano w przypadku bezrobotnych z wykształceniem wyższym (+0,6 punktu procentowego).

W strukturze bezrobocia znaczny jest również udział bezrobotnych zarejestrowanych ponad 12 miesięcy, których na koniec grudnia 2012 było 1.531 tj. 34,7% ogółu bezrobotnych. W ciągu roku liczba tych bezrobotnych wzrosła o 114 osób.

### CZAS POZOSTAWANIA BEZ PRACY





## **5. Zwolnienia z przyczyn dotyczących zakładu pracy.**

W 2011r. żaden pracodawca z terenu powiatu wrzesińskiego nie zgłosił do Urzędu zamiaru zwolnienia grupowego pracowników. Jednak liczne zwolnienia miały miejsce w małych firmach czego potwierdzeniem jest zwiększenie liczby bezrobotnych uprawnionych do zasiłku.



## **II. Działania PUP we Wrześni na rzecz aktywizacji zawodowej bezrobotnych w 2012r.**

Należy zaznaczyć, że skuteczne zmniejszanie bezrobocia jest możliwe przy wzroście gospodarczym szacowanym przez ekonomistów na co najmniej 3,6%-4% PKB zapewniającym tworzenie nowych miejsc pracy. Polityka rynku pracy nie rozwiąże wszystkich problemów spowodowanych niedostateczną stopą rozwoju gospodarczego. Jest ona przede wszystkim ukierunkowana na doraźne usuwanie nierównowagi na rynku pracy przyczyniając się do ograniczenia rozmiarów i skutków bezrobocia. Jako interwencja państwa w procesy rynkowe z natury rzeczy nie tworzy nowych miejsc pracy o długotrwałym charakterze. Polityka rynku pracy przyczyniając się do aktywizacji zawodowej bezrobotnych realizując zarówno funkcje ekonomiczne jak i społeczne. Opiera się na wyspecjalizowanych instrumentach dostosowujących strukturę podaży pracy do popytu na pracę, takich na przykład jak szkolenia czy subsydiowanie zatrudnienia.

W procesie realizacji celów polityki rynku pracy zjawisko bezrobocia oraz jego negatywne konsekwencje próbuje się ograniczać przy użyciu wielu metod, które można podzielić na aktywne i pasywne.

Do instrumentów pasywnych, zaliczamy między innymi: zasiłki dla bezrobotnych, renty, świadczenia przedemerytalne i wcześniejsze emerytury. Pasywna polityka rynku pracy służy głównie zapewnieniu bezpieczeństwa socjalnego, są to świadczenia społeczne które kompensują brak dochodów z pracy, chronią egzystencję bezrobotnych, pozwalają także ograniczyć zagrożenia rozwoju psychospołecznego jednostki oraz nie dopuścić do jej marginalizacji i wykluczenia społecznego.

Jednak są to nie tyle formy walki z bezrobociem, ile świadczenia pieniężne mające na celu łagodzenie jego skutków. Obok faktu, że metody te

nie przyczyniają się realnie do obniżenia stopy bezrobocia, to dodatkowo generują znaczne koszty.

Przeciwieństwem środków pasywnych są działania aktywne, których celem jest przede wszystkim realna pomoc bezrobotnym w znalezieniu zatrudnienia.

Aktywne instrumenty rynku pracy można podzielić na zorientowane podażowo (pomoc w poszukiwaniu pracy) i popytowo (zatrudnienie subsydiowane). Instrumentami zorientowanymi na podaź pracy, wspierającymi poszukiwanie pracy, są przede wszystkim: pośrednictwo pracy, dodatki aktywizacyjne, poradnictwo zawodowe oraz szkolenia. Do instrumentów zorientowanych popytowo należą wszystkie formy zatrudnienia subsydiowanego do których zaliczamy: staże, środki na tworzenie nowych stanowisk pracy, roboty publiczne, prace interwencyjne i prace społecznie użyteczne.

Instrumenty polityki rynku pracy powinny być kierowane do bezrobotnych posiadających największe trudności ze znalezieniem pracy. W Polsce zostały one objęte artykułem 49 ustawy o promocji zatrudnienia i instytucjach rynku pracy, które określono jako **osoby, będące w szczególnej sytuacji na rynku pracy**. Zalicza się do nich:

- bezrobotnych do 25 lub 27 roku życia,
- bezrobotnych długotrwale lub kobiet, które nie podjęły zatrudnienia po urodzeniu dziecka,
- bezrobotnych powyżej 50 roku życia,
- bezrobotnych bez kwalifikacji zawodowych, bez doświadczenia zawodowego lub bez wykształcenia średniego,
- bezrobotnych samotnie wychowujących dziecko do 18 roku życia,
- bezrobotnych, którzy nie podjęli zatrudnienia po odbyciu kary pozbawienia wolności,
- bezrobotnych niepełnosprawnych.

W przypadku PUP we Wrześni obsługą formalną oraz wypłatą zasiłków dla bezrobotnych zajmuje się Dział Ewidencji, Świadczeń i Informacji natomiast aktywne formy przeciwdziałania bezrobociu są realizowane w Centrum Aktywizacji Zawodowej.

## **1. Instrumenty pasywne**

### **1.1. Obsługa formalna**

W Dziale Ewidencji, Świadczeń i Informacji realizowane są w szczególności takie zadania jak:

- 1) rejestracja osób bezrobotnych i poszukujących pracy;
- 2) obsługa osób bezrobotnych i poszukujących pracy;
- 3) ustalanie uprawnień do zasiłku dla bezrobotnych;
- 4) wydawanie decyzji w sprawach:
  - uznania lub odmowie uznania danej osoby za bezrobotną oraz utracie statusu osoby bezrobotnej , prawa do zasiłku , stypendium, dodatku aktywizacyjnego;
  - przyznania lub odmowie przyznania prawa do zasiłku dla bezrobotnych, stypendium, dodatku aktywizacyjnego;
  - obowiązku zwrotu niezależnie pobranego zasiłku, stypendium, dodatku aktywizacyjnego, kosztów stażu lub szkolenia;
- 5) przygotowanie list wypłat zasiłków dla bezrobotnych, stypendiów, dodatków aktywizacyjnych;
- 6) wydawanie zaświadczeń;
- 7) upowszechnianie informacji o prawach i obowiązkach bezrobotnego;

- 8) aktualizowanie legitymacji ubezpieczeniowych w tym rodzinnych, w przypadku braku legitymacji – wydanie zaświadczenia potwierdzającego ubezpieczenie zdrowotne;
- 9) współpraca z WUP w zakresie koordynacji systemów zabezpieczenia społecznego;
- 10) wypłata na podstawie decyzji Marszałka Województwa zasiłków nabytych z tytułu pracy za granicą;
- 11) przygotowanie zgłoszeń osób bezrobotnych do ubezpieczenia zdrowotnego i społecznego oraz członków ich rodzin do ubezpieczenia zdrowotnego i terminowe przekazanie do ZUS;
- 12) terminowe przygotowanie i przesłanie do ZUS miesięcznych raportów rozliczeniowych za osoby bezrobotne

Oprócz zadań wynikających z ustawy o promocji zatrudniania i instytucjach rynku pracy pracownicy tego działu realizują zadania wynikające z ustawy z dnia 27 sierpnia 2004r. o oświadczeniach opieki zdrowotnej finansowanych ze środków publicznych.

Pracownicy udzielają również odpowiedzi na pisma i wnioski o udostępnianie danych ze zbioru danych osobowych wpływające do tutejszego Urzędu np. z Policji, ZUS-u, OPS-u, od Komornika, Sądu dotyczące osób bezrobotnych oraz osób już wyrejestrowanych z ewidencji bezrobotnych lub poszukujących pracy.

Bez zbędnej zwłoki wydawane są zaświadczenia osobom zainteresowanym o posiadaniu statusu bezrobotnego i wysokości pobieranego zasiłku lub stypendium, bądź zaświadczenia wymagane do ustalenia kapitału początkowego.

Poniższa tabela zawiera wykaz ewidencjonowanych czynności wykonanych przez pracowników Działu Ewidencji, Świadczeń i Informacji w roku 2012 w porównaniu do 2011.

L.p.		Rok 2011	Rok 2012
1.	Liczba zarejestrowanych bezrobotnych	4.794	5.163
2.	Liczba wydanych decyzji	11.971	12.244
3.	Liczba wydanych zaświadczeń	9.021	11.022
4.	Liczba wniosków o dodatek aktywizacyjny	248	262
5.	Liczba wydanych decyzji w sprawie dodatku aktywizacyjnego	484	528
6.	Liczba zarejestrowanych osób poszukujących pracy	82	54
7.	Liczba wydanych decyzji dotyczących osób poszukujących pracy	-	89
8.	Liczba wydanych postanowień	167	181
9.	Liczba decyzji o nienależnie pobranych świadczeniach	86	87

Ponadto do końca lutego 2013r. pracownicy działu przygotowali i wysłali do osób zarejestrowanych w 2012r. 8.084 raportów ZUS RMUA o opłaconych składkach na ubezpieczenie społeczne i zdrowotne.

## **1.2. Zasiłki dla bezrobotnych.**

Zasiłek dla bezrobotnych mogą otrzymać osoby, które straciły pracę i zarejestrowały się w urzędzie pracy jako bezrobotne i w okresie 18 miesięcy poprzedzających dzień rejestracji przepracowały co najmniej 365 dni na pełen etat lub w przypadku zatrudnienia w niepełnym wymiarze czasu pracy osiągały

co najmniej minimalne wynagrodzenie za pracę, od którego istnieje obowiązek opłacania składek na FP.

Do 365 dni zalicza się również prowadzenie pozarolniczej działalności gospodarczej, wykonywanie innej pracy zarobkowej (umowa agencyjna, zlecenie, praca nakładcza itp.), wykonywanie pracy w rolniczej spółdzielni produkcyjnej, kółek rolniczych itp. jako członek jeżeli podstawą wymiaru składek na ubezpieczenie społeczne i FP stanowiła kwota co najmniej minimalnego wynagrodzenia za pracę.

Aktualna stawka podstawowego (100%) zasiłku brutto wynosi:

- 794,20 zł miesięcznie w okresie pierwszych trzech miesięcy posiadania prawa do zasiłku;
- 623,60 zł miesięcznie w okresie kolejnych miesięcy posiadania prawa do zasiłku.

Wysokość zasiłku dla bezrobotnych jest zróżnicowana i zależy od ilości udokumentowanych lat pracy oraz innych okresów zaliczanych do okresu uprawniającego do zasiłku i wynosi:

- podstawowy (100%), przy stażu od 5 lat do 20 lat;
- obniżony (80%), przy stażu do 5 lat;
- podwyższony (120%), co najmniej 20 lat.

Natomiast okres pobierania zasiłku w powiecie wrzesińskim wynosi:

- 6 miesięcy,
- 12 miesięcy dla bezrobotnych, którzy są osobami powyżej 50 roku życia oraz posiadają jednocześnie co najmniej 20-letni okres uprawniający do zasiłku lub którzy mają na utrzymaniu co najmniej jedno dziecko w wieku do 15 lat, a małżonek bezrobotnego jest także bezrobotny i utracił prawo do zasiłku z powodu upływu okresu jego pobierania.

PUP we Wrześni w okresie od 1 stycznia do 31 grudnia 2012r. zarejestrował 1346 osób bezrobotnych z prawem do zasiłku a koszty wypłaty zasiłków wyniosły **6.049.865 zł.**

Liczba osób pobierających zasiłek dla bezrobotnych wynosiła na koniec minionego roku 616 - 15,1% ogółu bezrobotnych, tj. wzrost o 1,7 punktu procentowego w stosunku do 31.12.2011r.



## **2. Pomoc w poszukiwaniu pracy.**

### **2.1 Pośrednictwo pracy**

Istotą pośrednictwa pracy jest udzielanie pomocy bezrobotnym i innym poszukującym pracy w uzyskaniu odpowiedniego zatrudnienia oraz pracodawcom w uzyskaniu pracowników o poszukiwanych kwalifikacjach.

Pośrednictwo pracy dla bezrobotnych i poszukujących pracy prowadzone jest nieodpłatnie przez publiczne służby zatrudnienia, zgodnie z zasadami: dostępności, dobrowolności, równości i jawności.

W okresie od 1 stycznia 2012r. do 31 grudnia 2012r. PUP we Wrześni dysponował **1.637** ofertami pracy co w odniesieniu do analogicznego okresu roku poprzedniego oznacza wzrost o 66 ofert pracy, tj. 4,2%. W celu ich realizacji wydano około 7000 skierowań do pracy.

<b>Rok</b>	<b>Ilość ofert</b>	<b>Wzrost</b>	<b>% spadku</b>
2011	1.571		
2012	1.637	66	4,2%

PUP we Wrześni pozyskując oferty pracy kieruje się regulacjami zawartymi w ustawie z dnia 20 kwietnia 2004r. o promocji zatrudnienia i instytucjach rynku pracy oraz w rozporządzeniu Ministra Pracy i Polityki Społecznej z dnia 14 września 2010r. w sprawie standardów i warunków prowadzenia usług rynku pracy. Oferty pracy są zgłaszane bezpośrednio przez pracodawców lub pozyskiwane przez pośredników pracy w wyniku wizyt u pracodawców. W celu uproszczenia zgłaszania ofert Urząd wprowadził możliwość zgłaszania ich w formie elektronicznej (bez konieczności bezpośredniego kontaktu pracodawcy z pośrednikiem pracy) za pośrednictwem własnej strony internetowej [www.pupwrzesnia.pl](http://www.pupwrzesnia.pl). Ponadto w celu ułatwienia pracodawcom przedstawienie swojej oferty większej liczbie bezrobotnych na



terenie Urzędu organizowane są giełdy pracy dla firm zainteresowanych tą formą rekrutacji pracowników.

Należy zaznaczyć, że obecnie pracodawcy nie mają obowiązku zgłaszania do urzędów pracy swoich ofert pracy. Skutkuje to tym, że tylko część ofert zatrudnienia funkcjonujących na rynku trafia do bezrobotnych.

Najczęściej poszukiwanymi w 2012 roku byli następujący pracownicy:

<b>Najczęściej występujące zawody w ofertach pracy w 2012 r.</b>		
<b>pracownik biurowy</b>	263	prac.biuroowy (staże), doradca finansowy, księgowy, logistyk, planista, inż. i technik budownictwa
<b>pracownik fizyczny</b>	172	robotnik gospodarczy (psu i rp ), dozorca, prac.fizyczny,salowa,ogrodnik,prac.terenow zielonych
<b>sprzedawca</b>	170	sprzedawca, handlowiec, fakturzysta,
<b>robotnik budowlany</b>	120	robotnik budowlany, drogowy, brukarz, murarz, malarz, elektryk, hydraulik, dekarz
<b>operator maszyn produkcyjnych</b>	92	mechanik maszyn, pracownik produkcyjny, tokarz,operator CNC
<b>pakowacz</b>	85	głównie pakowacz w H&M
<b>telemarketer-pracownik call center</b>	67	telemarketer-pracownik call center
<b>pracownik w branży spożywczej (gastronomia)</b>	57	kucharz, pomoc kuchena, kelner (staże)
<b>magazynier</b>	46	magazynier, pomocnik magazyniera
<b>sprzątaczką</b>	44	sprzątaczką (staże)
<b>nauczyciel</b>	38	nauczyciel, nauczyciel w przedszkolu, pomoc nauczyciela (staże)
<b>szwaczka-krawiec</b>	36	szwaczka, krawiec, krojczy, pomoc krawiecka
<b>ślusarz-spawacz</b>	35	ślusarz-spawacz
<b>pracownik ochrony</b>	34	pracownik ochrony
<b>kierowcy</b>	31	kierowca s.cieżarowego, autobusu, s.dostawczego, ciągnika, wózka widłowego
<b>pracownik w branży samochodowej</b>	29	mechanik samochodowy, elektryk samoch,blacharz samochodowy, wulkanizator
<b>fryzjer, kosmetyczka</b>	29	fryzjer (staże), kosmetyczka (staże)
<b>stolarz</b>	27	stolarz
<b>opiekun osób starszych</b>	27	opiekun do Niemiec i opiekun w DPS
<b>Inż.mechanik, inż.elektryk</b>	26	Inż.mechanik, inż.elektryk (głównie FLEX FILMS EUROPA)
<i>pozostałe</i>	209	
<b>Ogółem</b>	1637	

Najwięcej ofert pracy wpłynęło do Urzędu na stanowisko pracownika biurowego (263), pracownika fizycznego (172), sprzedawcy (170), robotnika budowlanego (120), operatora maszyn produkcyjnych (92), pakowacz (85) i telemarketera (67). Należy jednak zaznaczyć, że w przypadku pracownika biurowego i niektórych innych zawodów (pracownik w branży spożywczej, sprzątaczką, pomoc nauczyciela, fryzjer, kosmetyczka) oferty najczęściej dotyczyły zorganizowania stażu na danym stanowisku a w przypadku pracownika fizycznego było to najczęściej zatrudnienie subsydiowane w ramach robót publicznych lub prac społecznie użytecznych.

W ramach współpracy z pracodawcami PUP we Wrześni brał również udział w organizacji seminarium "Elastyczne formy zatrudnienia - korzyści dla pracodawców i pracowników", które odbyło się w dniu 26 marca 2012r. w Hotelu Kosmowski we Wrześni.

Celem seminarium było praktyczne wskazanie pracodawcom nowych rozwiązań dotyczących zatrudniania pracowników oraz zachęcanie do wdrożenia ich w życie w oparciu o polskie regulacje prawne. W jego trakcie przedstawiono korzyści wynikające z elastycznych form pracy zarówno dla pracodawców, jak i samych pracowników, pokazując jednocześnie jak z jednej strony zmniejszać koszty prowadzenia działalności gospodarczej, a z drugiej zwiększać satysfakcję pracowników.

Ponadto 19 kwietnia 2012 r. na terenie Hali Widowiskowo – Sportowej „ARENA” w Poznaniu, PUP we Wrześni wraz z pracodawcami – firmą FLEX FILMS EUROPA Sp. z o. o., STOMIL Sp. z o. o., Studium Języków Obcych ENGLISH HOUSE i Powiatowym Centrum Edukacji Zawodowej uczestniczył w regionalnym spotkaniu „Bądź aktywny na rynku pracy”. W celu ułatwienia udziału w nim bezrobotnych zorganizowano bezpłatny dowóz 65 osób z powiatu wrzesińskiego zwiększając tym samym ich szanse na uzyskanie zatrudnienia poza naszym powiatem. Uczestnicy mieli możliwość bezpośredniego kontaktu z pracodawcami i przedstawicielami firm szkoleniowych. Swoją ofertę przedstawiły również Ochotnicze Hufce Pracy,

a pracownicy Państwowej Inspekcji Pracy udzielali porad z zakresu prawa pracy. Należy wyjaśnić, że spotkanie było pierwszą inicjatywą w ramach partnerstwa na Rzecz Rozwoju Wielkopolskiego Rynku Pracy powołanego przez Samorząd Województwa oraz Starostwa Powiatowe. Warto dodać, że partnerstwo to ma stanowić platformę dialogu i współdziałania instytucji działających w obszarze rynku pracy w naszym regionie, ma ono za zadanie stwarzać warunki podejmowania różnorodnych inicjatyw, które pomogą osobom bezrobotnym w aktywnym poruszaniu się po rynku pracy.

W okresie sprawozdawczym w siedzibie Urzędu zorganizowano także **12** giełd pracy, w których uczestniczyło **450** osób.

## **2.2. Usługi EURES**

PUP we Wrześni pośredniczy również w pracy za granicą w ramach sieci EURES obejmującej pracodawców z państw Europejskiego Obszaru Gospodarczego przez:

- 1) przyjmowanie z Wojewódzkiego Urzędu Pracy w Poznaniu zagranicznych ofert pracy, przekazywanych w języku polskim,
- 2) upowszechnianie zagranicznych ofert pracy przez podanie ich do wiadomości publicznej na tablicy ofert pracy oraz na stronie internetowej Urzędu w zakładce „Oferty pracy za granicą”;
- 3) informowanie osób zarejestrowanych i osób niezarejestrowanych o możliwości skorzystania z zagranicznych ofert pracy;

Od 01.01.2012 r. do 31.12.2012 r. Urząd dysponował **1353** ofertami pracy w sieci EURES. Ponadto pośrednik pracy udzielił **1154** indywidualnych informacji na tematy związanej z pracą w Unii Europejskiej. Kraje z których wpłynęło najwięcej ofert to: Niemcy, Wielka Brytania, Holandia, Szwecja, Norwegia, Finlandia, Francja, Dania i również Czechy. Sporo ofert pracy było dla osób chcących pracować w branży hotelarsko – gastronomicznej (kucharze, kelnerzy, pomoce kuchenne, pracownicy hotelowi) a także w sektorze

medycznym (lekarze, pielęgniarki, farmaceuci) i szeroko pojętej branży budowlanej. Wiele ofert było również w takich zawodach jak: kierowca C + E, lakiernik i blacharz samochodowy, hydraulik, stolarz-cieśla, elektryk, elektronik, operator maszyn numerycznych CNC, ślusarz, tokarz oraz rzeźnik.

Należy zwrócić uwagę na istotny fakt, że osoby wyjeżdżające do pracy za granicę bardzo często nie zgłaszają tego do Urzędu Pracy. Najczęściej tracą one status osób bezrobotnych z powodu nie stawienia się w wyznaczonym terminie bądź wyjazdu turystycznego trwającego dłużej niż 10 dni. Dlatego brak dokładnych danych statystycznych dotyczących liczby bezrobotnych podejmujących pracę w innych krajach.

PUP we Wrześni dysponuje natomiast danymi osób rejestrujących się po okresie zatrudnienia poza granicami Polski.

Dane statystyczne za lata 2010 - 2012 osób powracających z pracy za granicę przedstawiają się następująco:

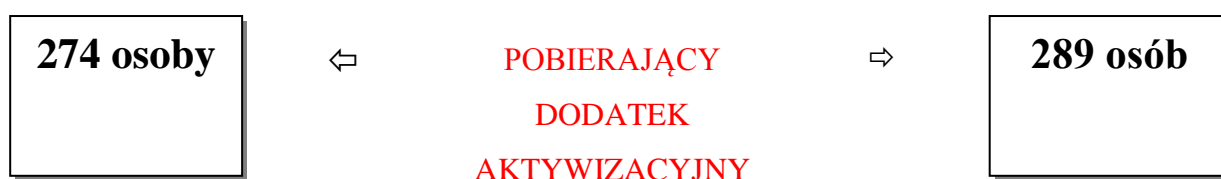
- 2010 – **60** osób powracających,
- 2011 – **66** osób powracających.
- 2012 – **63** osób powracających.

Obowiązkiem Urzędu jest również rejestracja oświadczeń polskich pracodawców o zamiarze powierzenia wykonywania pracy obywatelom Białorusi, Gruzji, Mołdowy, Federacji Rosyjskiej lub Ukrainy. W związku z tym w minionym roku zostały zarejestrowane **36** takie oświadczenia.

Ponadto powiatowe urzędy pracy mają obowiązek współdziałania z Państwową Inspekcją Pracy, Strażą Graniczną i placówkami konsularnymi, poprzez m.in. niezwłoczne udzielanie na ich wnioski wszelkich informacji związanych z rejestracją oświadczeń w celu zapobiegania wykorzystywaniu uproszczonej procedury zatrudniania cudzoziemców z ww. państw niezgodnie z jej przeznaczeniem.

### **2.3. Dodatki aktywizacyjne**

Zachętą do podejmowania pracy z własnej inicjatywy przez bezrobotnych jest uprawnienie do dodatku aktywizacyjnego, który wynosi 397,10 zł. brutto tj. 50% zasiłku podstawowego. Dodatek przysługuje przez połowę okresu w jakim przysługiwałby bezrobotnemu zasiłek, pod warunkiem, że uprawniony do zasiłku podjął pracę z własnej inicjatywy u pracodawcy u którego nie pracował bezpośrednio przed zarejestrowaniem jako bezrobotny.



W ciągu 12 m-cy z uprawnienia do dodatku aktywizacyjnego skorzystało 289 bezrobotnych.

### **2.4. Poradnictwo zawodowe i pomoc w aktywnym poszukiwaniu pracy realizowana w Klubie Pracy.**

Do podstawowych usług rynku pracy należy również poradnictwo zawodowe, informacja zawodowa oraz pomoc w aktywnym poszukiwaniu pracy. W przypadku bezrobotnych i poszukujących pracy poradnictwo zawodowe i informacja zawodowa polega na udzielaniu pomocy w wyborze odpowiedniego zawodu i miejsca zatrudnienia.

W odniesieniu do pracodawców poradnictwo zawodowe i informacja zawodowa realizowana jest na ich wnioski i polega na pomocy w zakresie doboru kandydatów do pracy spośród bezrobotnych i poszukujących pracy oraz wspieraniu rozwoju zawodowego pracodawcy i jego pracowników przez udzielanie porad zawodowych.

Podobnie jak w przypadku pośrednictwa pracy ustawodawca nakłada na podmioty realizujące poradnictwo zawodowe i informację zawodową obowiązek postępowania zgodnie z określonymi zasadami: bezpłatności, dostępności, dobrowolności, równości oraz poufności i ochrony danych.

Wiodącą formą wsparcia w ramach poradnictwa zawodowego realizowanego przez PUP we Wrześni jest prowadzenie indywidualnych porad doradczych, dzięki którym można zidentyfikować potrzeby, cele zawodowe klienta, rozpoznać jego umiejętności i kwalifikacje oraz odpowiednio dopasować ścieżkę, która umożliwi znalezienie zatrudnienia. Porada zawodowa kończy się często przygotowaniem Indywidualnego Planu Działania (IPD).

W okresie od stycznia do grudnia 2012r. doradcy zawodowi wsparli łącznie 2696 osób bezrobotnych poprzez udzielenie 1083 porad zawodowych (w tym dla 711 kobiet) oraz 1810 informacji zawodowych (w tym dla 1073 kobiet). Doradcy wraz z pośrednikami pracy opracowali również IPD dla 1619 osób (w tym dla 857 kobiet).

<b>1083 osoby</b> Porady zawodowe	<b>1810 osób</b> Informacje zawodowe	<b>1619 osób</b> IPD
--------------------------------------	---	-------------------------

Popularną odmianą pomocy ze strony pośrednictwa zawodowego jest porada grupowa, która umożliwia klientom Urzędu Pracy uzupełnianie deficytów nie tylko w obszarze planowania kariery zawodowej, ale dostarcza im poczucia przynależności do grupy oraz pozwala wzmocnić i rozwinąć zasoby psychospołeczne.

Łącznie zrealizowano 14 porad grupowych dla 103 osób (w tym 94 kobiet).

Tematy porad grupowych były następujące:

1. *Aktualności z rynku pracy* dla 19 osób (19 kobiet)
2. *ABC poszukiwania pracy* dla 32 osób (28 kobiet),
3. *Szukam pracy* dla 35 osób (35 kobiet),
4. *Jak wyznaczać i osiągać nowe cele?* dla 17 osób (16 kobiet).

Osoby, które poza poradą wymagają uzyskania kompleksowej wiedzy z zakresu aktywnego poszukiwania zatrudnienia kierowane są do Klubu Pracy. Zajęcia w Klubach Pracy przeznaczona jest w szczególności dla tych bezrobotnych, którzy nie posiadają doświadczenia w poszukiwaniu pracy, utracili motywację do jej poszukiwania, bądź chcą powrócić na rynek pracy po długim okresie braku aktywności zawodowej. Pomoc dla tych osób odbywa się w trzech formach: szkoleń z zakresu umiejętności poszukiwania pracy, zajęć aktywizacyjnych oraz umożliwienia dostępu do informacji elektronicznych i baz danych służących uzyskaniu umiejętności poszukiwania pracy i samozatrudnienia.

W 2012r. odbyły zajęcia aktywizacyjne dla 81 osób (64 kobiety) w 11 grupach o następującej tematyce: *Wizytówka zawodowa – dokumenty aplikacyjne*, *Rozmowa kwalifikacyjna* oraz *Poszukiwanie pracy przez Internet*. Tematyka zajęć jest konsultowana poprzez informację zwrotną od m.in. doradców zawodowych i pośredników pracy. Z przeprowadzanych ankiet ewaluacyjnych wynika, że zajęcia spełniły oczekiwania większości uczestników. Często wracają oni na dodatkowe konsultacje, związane z omawianym tematem, bądź po inne interesujące ich informacje. W Klubie Pracy odbyło się również sześć 80 godzinnych szkoleń *Aktywny na rynku pracy*, które ukończyło 59 osób.

Działania doradcze prowadzone w 2012r. nakierowane były, poza realizacją standardowych zadań ustawowych, na poszerzenie i uściślenie współpracy z instytucjami pomocy społecznej na rzecz wspólnego klienta. Dane liczbowe pokazują, że przeważająca część klientów pomocy społecznej pobierających zasiłek okresowy, otrzymuje go z tytułu bezrobocia.

Fakt ten implikuje konieczność współpracy Powiatowego Urzędu Pracy z Ośrodkiem Pomocy Społecznej. W tym celu PUP we Wrześni wydelegował doradcę zawodowego do udziału w szkoleniach tematycznych „Efektywna współpraca PUP z OPS w Wielkopolsce” oraz „Podnoszenie kwalifikacji kadr pomocy i integracji społecznej w Wielkopolsce”. Celem tych spotkań było wypracowanie skutecznych mechanizmów współpracy, promocja dobrych praktyk oraz upowszechnianie szeroko rozumianego partnerstwa.

## **2.5. Szkolenia**

Sporą popularnością w ubiegłym roku cieszyły się szkolenia zawodowe. Są one ważnym instrumentem aktywnej polityki rynku pracy oddziałującym na podażową stronę rynku pracy. Obserwacja doświadczeń europejskich pozwala stwierdzić, że znaczenie szkoleń będzie wzrastać ze względu na zwiększające się ryzyko szybkiej dezaktualizacji kwalifikacji. Rozwój gospodarek opartych na wiedzy będzie ten proces nasilać. Zgodnie z zapisem ustawowym celem szkolenia jest podniesienie kwalifikacji zawodowych i innych kwalifikacji zwiększających szanse na uzyskanie lub utrzymanie zatrudnienia lub innej pracy zarobkowej. Oznacza to, że oferowane kursy mogą nawiązywać zarówno do treści bardziej ogólnych, jak i specjalistycznych. Wykorzystanie szkoleń do aktywizacji bezrobotnych jest uzasadnione i wskazane w przypadku: braku kwalifikacji zawodowych, konieczności zmiany lub uzupełnienia kwalifikacji, utraty zdolności do wykonywania pracy w dotychczas wykonywanym zawodzie oraz braku umiejętności aktywnego poszukiwania pracy.

W 2012r. Zorganizowano ogółem **14** szkoleń grupowych dla **175** osób bezrobotnych (w tym 76 kobiet). oraz **12** szkoleń indywidualnych (w tym 1 kobieta). Plan szkoleń grupowych został sporządzony na podstawie analizy ofert pracy zgłaszanych przez pracodawców, analizy rynku pracy i popytu na pracę w powiecie wrześnińskim, oraz na podstawie skuteczności i efektywności



zakończonych szkoleń. Szkolenia indywidualne były realizowane na wniosek osób bezrobotnych, wskazujących tematykę szkolenia.

Szczegółowy przebieg organizacji szkoleń grupowych obrazują poniższe tabele:

	<b>SZKOLENIA FINANSOWANE Z FUNDUSZU PRACY</b>	<b>ILOŚĆ SZKOLEŃ</b>	<b>ILOŚĆ UCZESTNIKÓW</b>
Nazwa szkolenia	1. Opiekun osób starszych z nauką języka niemieckiego	1	10
	2. Kierowca wózków jezdniowych z wymianą butli gazowych	1	15
	3. Obsługa kasy fiskalnej	1	15
	4. Posadzkarz-glazurnik	1	10
	5. Spawanie metodą MAG	1	10
	6. Księgowość komputerowa z elementami kadr i płac	1	15
	7. ABC prowadzenia działalności gospodarczej	2	20
	8. Kurs uprawnień dla elektryków	2	20
	9. E-Handlowiec	1	10
		<b>RAZEM:</b>	
	<b>SZKOLENIA WSPÓLFINANSOWANE ZE ŚRODKÓW EUROPEJSKIEGO FUNDUSZU SPOŁECZNEGO W RAMACH PO KL</b>		<b>50</b>
Nazwa szkolenia	<b>Poddziałanie 6.1.3</b>		
	1. ABC prowadzenia działalności gospodarczej	3	50

W okresie od stycznia do grudnia 2012 roku skierowano 12 bezrobotnych na następujące szkolenia indywidualne:

	<b>FUNDUSZ PRACY</b>	<b>ILOŚĆ UCZESTNIKÓW</b>
Nazwa szkolenia	1. Operator koparko-ładowarki	2
	2. Operator koparki	1
	3. Kurs kwalifikacji wstępnej przyśpieszonej C1CC1ECE	1
	4. Kurs kwalifikacji wstępnej C1CC1ECE	1
	5. Prawo jazdy kat. C z kwalifikacją wstępną przyśpieszoną	2
	6. Prawo jazdy kat. D z kwalifikacją wstępną przyśpieszoną	1
	7. Obsługa komputera z wykorzystaniem internetu	1
	8. Szkolenie podstawowe strażaka jednostki ochrony przeciwpożarowej	1
	9. Transport drogowy taksówką	1
	10. Szkolenie okresowe kierowców	1
		<b>12</b>

### **3. Zatrudnienie subsydiowane.**

Przez zatrudnienie subsydiowane należy rozumieć wszelkie formy zatrudnienia, którego koszty w całości lub w części finansowane są ze środków publicznych lub sytuacje, gdy pracodawcy korzystają ze zwolnienia z ponoszona określonych ciężarów publicznych związanych z zatrudnieniem.

#### **3.1 Staże**

Podobnie jak w latach poprzednich w 2012r. największą popularnością cieszyły się staże, którymi objęto 602 osoby (w tym 426 kobiet). Polegają one na nabywaniu nowych umiejętności praktycznych do wykonywania pracy przez wykonywanie zadań w miejscu pracy bez nawiązywania stosunku pracy z pracodawcą przez bezrobotnych będących w szczególnej sytuacji na rynku pracy. W trakcie stażu osoba bezrobotna ma możliwość zdobycia doświadczenia zawodowego co zwiększa jej szanse na znalezienie pracy.

Bardzo duża popularność tej formy aktywizacji wynika z faktu, że z jednej strony pozwala ona zaistnieć osobom bezrobotnym na rynku pracy, zdobyć doświadczenie zawodowe i nabyć praktyczne umiejętności wykonywania pracy, a z drugiej daje możliwość pracodawcom powierzenia stażystcie określonych zadań i czynności bez nawiązania z nim stosunku pracy, a także sprawdzenia kandydata pod względem przyszłego zatrudnienia.

Należy podkreślić, że w przypadku zatrudnienia stażysty, pracodawca jest zwolniony z licznych obowiązków związanych z zatrudnieniem pracowników, w tym wypłaty wynagrodzenia i innych świadczeń i obowiązku zgłaszania do ubezpieczeń społecznych i odprowadzania składek na ubezpieczenie zdrowotne. Całość kosztów organizowania stażu ponosi Urząd Pracy. Osoba odbywająca staż nie zawiera umowy o pracę i pozostaje nadal w rejestrze osób bezrobotnych. Ma zapewnione źródło dochodu w postaci stypendium, które wynosi 120% kwoty zasiłku dla bezrobotnych tj. obecnie 953,10 zł. brutto. Warto podkreślić również ważne znaczenie motywacyjne tej formy aktywizacji.

Dzięki niej wiele osób bezrobotnych przełamuje bierność mając nadzieję na poprawę swojej sytuacji życiowej.

W 2012r. podobnie jak w 2011 w przypadku staży skrócony został średni okres ich trwania do 4-5 miesięcy (4 miesiące – FP, 5 miesięcy – w ramach projektu *Człowiek najlepszą inwestycją* współfinansowanego ze środków EFS) oraz przyjęta została zasada, że w pierwszej kolejności realizowane były wnioski gwarantujące zatrudnienie po stażu.

Z uwagi na swoją popularność z realizacją staży wiążą się również pewne problemy. Do najważniejszych należy nie wywiązywanie się części pracodawców z wcześniej złożonych deklaracji zatrudnienia stażysty po zakończeniu stażu.

### **3.2 Środki na tworzenie nowych stanowisk pracy**

Istotną formą wspierania przedsiębiorczości są również dotacje na podjęcie działalności gospodarczej. Przyczyniają się one do rozwoju małej i średniej przedsiębiorczości, dając tym samym możliwość samo zatrudnienia i stworzenia miejsc pracy innym bezrobotnym. Natomiast szansą dla pracodawców na rozwój ich przedsiębiorstw są refundacje kosztów wyposażenia lub doposażenia stanowiska pracy dla bezrobotnych skierowanych przez powiatowy urząd pracy.

W 2012r. udzielono 85 dotacji dla bezrobotnych (w tym 30 kobiet) oraz przyznano refundacje na utworzenie 31 stanowisk pracy (w tym 18 kobiet).

Dotacje dla rozpoczynających działalność gospodarczą polegają na udzielaniu przez urząd pracy pomocy w formie jednorazowych, bezzwrotnych środków na podjęcie działalności gospodarczej. Środki te przyznawane są na wniosek osoby bezrobotnej. Wysokość przyznanych środków nie może przekroczyć 600% przeciętnego wynagrodzenia. Wnioskujący musi dokonać kalkulacji kosztów i sporządzić plan przedsięwzięcia, opracowuje również harmonogram zakupów w ramach wnioskowanych środków i określa rodzaj działalności, którą ma prowadzić.

Wymagane jest zabezpieczenie w formie poręczycieli. Rozliczenie z dotacji następuje na podstawie faktur. Działalność gospodarczą należy prowadzić co najmniej 12 miesięcy.

O przyznanie refundacji kosztów wyposażenia lub doposażenia stanowiska pracy dla skierowanej osoby bezrobotnej może ubiegać pracodawca, który prowadzi działalność gospodarczą przez co najmniej 6 miesięcy i spełni wszystkie warunki określone w rozporządzeniu dotyczącym udzielania refundacji. Wysokość refundowanych środków określona zostaje w umowie i nie może przekroczyć również 600% wysokości przeciętnego wynagrodzenia. Pracodawca ma obowiązek zatrudniać skierowaną osobę bezrobotną przez okres nie krótszy niż 24 miesiące.

W minionym roku zarówno dotacje jak refundacje przyznawano maksymalnie do kwoty 15.000 zł (za wyjątkiem projektu *Człowiek najlepszą inwestycją* współfinansowanego ze środków EFS w ramach którego maksymalna wysokość dotacji wynosiła 19.000 zł).

### **3.3 Roboty publiczne**

Roboty publiczne - oznacza to zatrudnienie bezrobotnego przy wykonywaniu prac organizowanych przez gminy, organizacje pozarządowe statutowo zajmujące się problematyką: ochrony środowiska, kultury, oświaty, kultury fizycznej i turystyki, opieki zdrowotnej, bezrobocia oraz pomocy społecznej, a także spółki wodne i ich związki, jeżeli prace te są finansowane lub dofinansowane ze środków samorządu terytorialnego, budżetu państwa, funduszy celowych, organizacji pozarządowych, spółek wodnych i ich związków. Starosta zwraca organizatorowi robót, który zatrudnił skierowanych bezrobotnych będących w szczególnej sytuacji na rynku pracy, przez okres do 6 miesięcy, część kosztów poniesionych na wynagrodzenia, nagrody oraz składek na ubezpieczenie społeczne bezrobotnych w wysokości uprzednio uzgodnionej, nie przekraczającej jednak 50% przeciętnego

wynagrodzenia obowiązującego w ostatnim dniu zatrudnienia każdego rozliczanego miesiąca i składek na ubezpieczenie.

W 2012r. robotami publicznymi objęto 30 osób (w tym 7 kobiet) a maksymalna wysokość refundacji za jedną osobę miesięcznie wynosiła 1.450 zł.

### **3.4 Prace interwencyjne i prace społecznie użyteczne**

Mniejszym zainteresowaniem niż wymienione wcześniej formy cieszyły się w ubiegłym roku prace interwencyjne, którymi objęto 16 osób (w tym 11 kobiet) i prace społecznie użyteczne – 69 osoby objęte (w tym 48 kobiety).

Prace interwencyjne to zatrudnienie bezrobotnego przez pracodawcę, które nastąpiło w wyniku umowy zawartej ze starostą i ma na celu wsparcie osób będących w szczególnej sytuacji na rynku pracy. Starosta zwraca pracodawcy część kosztów poniesionych na wynagrodzenia, nagrody oraz składki na ubezpieczenia społeczne skierowanych bezrobotnych w uzgodnionej uprzednio wysokości nie przekraczającej kwoty zasiłku podstawowego.

Natomiast prace społecznie użyteczne są instrumentem aktywizacji zawodowej, którego celem jest aktywizacja społeczno-zawodowa osób bezrobotnych, które nie uzyskują zasiłku dla bezrobotnych i korzystają ze świadczeń pomocy społecznej. Prace społecznie użyteczne to prace wykonywane przez bezrobotnych, organizowane przez gminę w jednostkach organizacyjnych pomocy społecznej lub instytucjach statutowo zajmujących się pomocą charytatywną lub na rzecz społeczności lokalnej. Wykonywanie prac społecznie użytecznych odbywa się w miejscu zamieszkania lub pobytu w wymiarze 10 godzin tygodniowo.

W przypadku prac interwencyjnych wysokość refundacji wynosiła 842 zł a w przypadku prac społecznie użytecznych 184,8 zł.

#### **4. Podsumowanie aktywnych form przeciwdziałania bezrobociu.**

W 2012r. dzięki środkom FP otrzymanym w ramach algorytmu, z EFS (w ramach projektu *Człowiek najlepszą inwestycją*), z rezerwy MPiPS i w wyniku zmiany planu finansowego, aktywnymi formami przeciwdziałania bezrobociu objęto ogółem **1034 osoby**, w tym:

- pracami interwencyjnymi: 16 osób (1 z 2011r.),
- pracami społecznie użytecznymi: 69 osób,
- robotami publicznymi: 30 osób,
- stażami: 602 osób (93 z 2011r.),
- szkoleniami: 254 osób ( w tym 67 odbywało szkolenie w Klubie Pracy),
- dotacjami na rozpoczęcie działalności gospodarczą: 85 osoby (53 spośród nich ukończyło szkolenie *ABC prowadzenia działalności gospodarczej*),
- refundacją kosztów wyposażenia lub doposażenia stanowisk pracy: 31 osób.

Wskaźnik efektywności zatrudnieniowej - liczony jako liczba osób, która podejmują pracę lub działalność gospodarczą w okresie do 3 miesięcy po zakończeniu danej formy (w przypadku prac interwencyjnych i robót publicznych do podejmujących pracę zalicza się również osoby, które w okresie do 3 miesięcy od czasu zakończenia udziału w danej formie nie zarejestrowały się ponownie) dla 2012r. przedstawia się następująco:

- prace interwencyjne: 85,7% ,
- roboty publiczne: 69,2%,
- staże: 57,7%,
- szkolenia zawodowe: 45,5%,
- szkolenia w Klubie Pracy: 6,8%,
- dotacje dla rozpoczynających działalność gospodarczą: 100%,
- refundacją kosztów wyposażenia lub doposażenia stanowiska pracy: 100%,
- prace społecznie użyteczne: 25,8%.

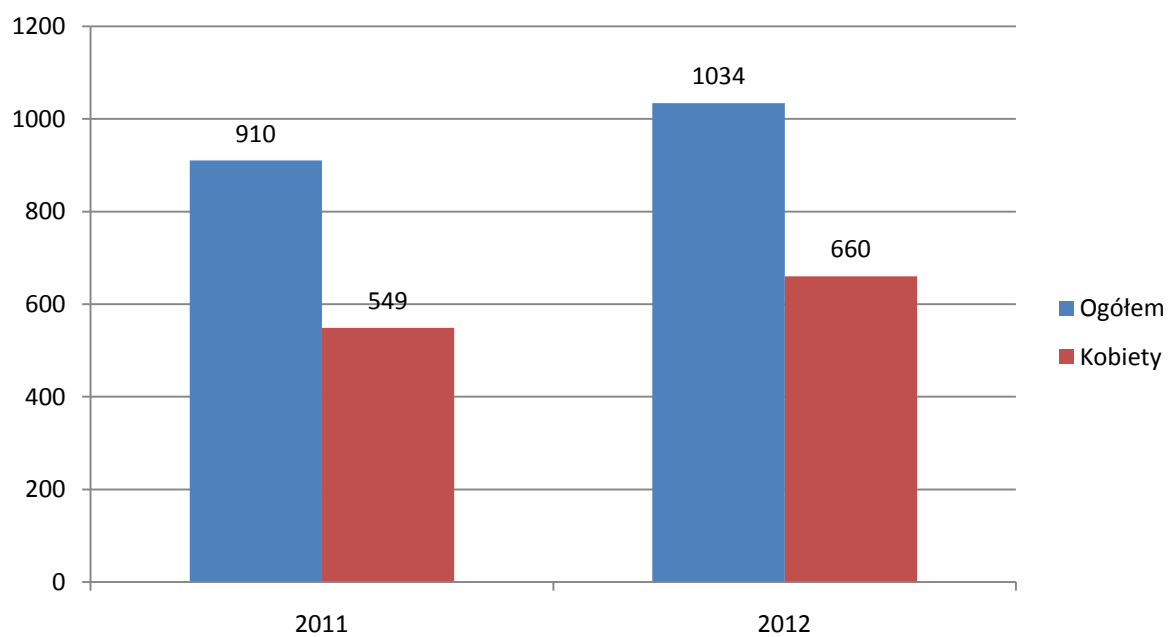
### Efektywność zatrudnieniowa poszczególnych programów aktywizacji w 2012r.

Rodzaj formy	Liczba osób objętych aktywnymi formami	Liczba osób, które ukończyły aktywne formy	Liczba osób, które podjęły pracę lub działalność gospodarczą	Wskaźnik efektywności w %
Prace interwencyjne	16 (11k)	7	6	85,7
Roboty publiczne	30 (7k)	13	9	69,2
Stáže	602 (426k)	312	180	57,7
Szkolenia zawodowe	187 (77k)	187	85	45,5
Szkolenia w Klubie Pracy	67 (62k)	59	4	6,8
Dotacje dla rozpoczynających działalność gospodarczą (53 spośród nich ukończyło szkolenie <i>ABC prowadzenia działalności gospodarczej</i> )	85 (30k)	85	85	100
Refundacją kosztów wyposażenia lub doposażenia stanowiska pracy	31 (18k)	31	31	100
Prace społecznie użyteczne	69 (48k)	66	17	25,8
<b>Ogółem</b>	<b>1034 (660k)</b>	<b>707</b>	<b>364</b>	<b>51,5</b>

K - kobiety

Liczba zaktywizowanych kobiet wyniosła 660 osób tj. 63,8% ogółu skierowanych na aktywne formy natomiast liczba bezrobotnych objętych aktywizacją w 2012r. jest o 124 osoby wyższa niż w 2011r. kiedy wynosiła **910** osób.

## Liczba zaktywizowanych bezrobotnych (w tym kobiet) w 2011 i 2012 roku





## **4.1 Aktywne formy finansowane ze środków FP otrzymanych w ramach algorytmu**

W 2012r. dzięki środkom FP z algorytmu oraz otrzymanej dodatkowo w grudniu 2012r. kwoty 57.600 zł, zaktywizowano ogółem **599 bezrobotnych**. Były to:

- prace interwencyjne: 16 osób,
- prace społecznie użyteczne: 69 osób,
- roboty publiczne: 12 osób,
- staże: 296 osób,
- szkolenia: 174 osoby ( w tym 67 odbywało szkolenie w Klubie Pracy),
- dotacje na rozpoczęcie działalności gospodarczej: 16 osób,
- refundacje kosztów wyposażenia lub doposażenia stanowisk pracy: 16 osób.

## **4.2 Projekt *Człowiek najlepszą inwestycją***

W 2012r. PUP we Wrześni zakończył realizację V edycji projektu systemowego *Człowiek najlepszą inwestycją* współfinansowanego ze środków UE w ramach EFS.

Projekt realizowany jest od 1 czerwca 2008r do 31 grudnia 2013r. w ramach Priorytetu VI, Poddziałania 6.1.3 Programu Operacyjnego Kapitał Ludzki (Poprawa zdolności do zatrudnienia oraz podnoszenie poziomu aktywności zawodowej osób bezrobotnych).

W 2012r. wartość projektu wynosiła **1.562.591 zł**. a kwota dofinansowania **1.328.200 zł**, co pozwoliło zaktywizować ogółem **164 osoby** bezrobotne (w tym 97 kobiet) z powiatu wrzesińskiego. Realizacji tego celu służyły następujące zadania:

1. Przeprowadzenie staży dla 100 osób.
2. Przeprowadzenie kursu *ABC prowadzenia działalności gospodarcze* dla 50 bezrobotnych.

3. Udzielenie 51 osobom bezrobotnym jednorazowych środków na rozpoczęcie działalności gospodarczej. Spośród tej liczby 37 osób ukończyło wcześniej szkolenie *ABC prowadzenia działalności gospodarczej*.

W ramach projektu priorytetowo traktowane były osoby znajdujące się w szczególnej sytuacji na rynku pracy, do których zaliczono:

- bezrobotnych w wieku 50-64 lata,
- długotrwale bezrobotnych,
- bezrobotnych poniżej 25 roku życia,
- bezrobotnych niepełnosprawnych,
- bezrobotnych bez wykształcenia średniego.

Ponadto wszyscy uczestnicy projektu „Człowiek najlepszą inwestycją” podobnie jak programów finansowanych z rezerwy MPiPS zostali objęci IPD. Realizacja projektu systemowego przyczyniła się do podniesienia praktycznych umiejętności i zdobycia doświadczenia zawodowego przez osoby odbywające staż, a także uzyskania dodatkowych kwalifikacji przez uczestników szkoleń oraz zwiększenia szans na podjęcie samozatrudnienia przez osoby bezrobotne, co jest celem nadrzędnym projektu.

Najważniejszym efektem realizacji projektu „Człowiek najlepszą inwestycją” w 2012 r. jest uzyskanie wskaźnika efektywności zatrudnieniowej na poziomie znacznie przekraczającym przyjęte założenia.

**Dla poszczególnych grup docelowych osiągnął on następujący poziom:**

- **46,2% bezrobotnych w wieku 50-64 lata** podjęło pracę lub samozatrudnienie  
(w stosunku do założonego 30%-owego zatrudnienia),
- **60% długotrwale bezrobotnych** podjęło pracę lub samozatrudnienie  
(w stosunku do założonego 25%-owego zatrudnienia),

- **61,1% bezrobotnych niepełnosprawnych** podjęło pracę lub samozatrudnienie  
(w stosunku do założonego 25%-owego zatrudnienia),
- **67,3% bezrobotnych poniżej 25 roku życia** podjęło pracę lub samozatrudnienie  
(w stosunku do założonego 35%-owego zatrudnienia).

## **4.2 Programy finansowane z rezerwy Funduszu Pracy i w wyniku zmiany planu finansowego**

W 2012r. PUP we Wrześni pozyskał dodatkowe środki finansowe FP z rezerwy MPiPS w kwocie **878.800 zł** na realizację trzech programów aktywizacji bezrobotnych z terenu powiatu wrzesińskiego, które były skierowane dla ogółem **176 bezrobotnych**, w tym: 90 osób do 30 roku życia, 56 osób powyżej 50 roku życia i 30 długotrwale bezrobotnych. Realizacja programów trwała od 01.09.2012r. do 31.01.2013r.

Program aktywizacji bezrobotnych do 30 roku życia zakładał:

1. zorganizowanie 60 staży.
2. refundację kosztów wyposażenia lub doposażenia stanowiska pracy dla 8 bezrobotnych.
3. udzielenie 10 bezrobotnym jednorazowych środków na rozpoczęcie działalności gospodarczej poprzedzone szkoleniem *ABC prowadzenia działalności gospodarczej* dla 10 osób, z których 8 otrzymało dotacje.
4. przeprowadzenie *Kursu na uprawnienia dla elektryków* dla 10 bezrobotnych.

Program aktywizacji bezrobotnych powyżej 50 roku życia zakładał:

1. zorganizowanie 29 staży.
2. organizację robót publicznych dla 18 bezrobotnych.
3. refundację kosztów wyposażenia lub doposażenia stanowiska pracy dla 4 bezrobotnych.

4. udzielenie 3 bezrobotnym jednorazowych środków na rozpoczęcie działalności gospodarczej poprzedzone szkoleniem *ABC prowadzenia działalności gospodarczej* dla 5 osób, z których 3 otrzymały dotacje.

W ramach ostatniego z programów dotyczącego aktywizacji długotrwale bezrobotnych zaplanowano:

1. zorganizowanie 22 staży.
2. refundację kosztów wyposażenia lub doposażenia stanowiska pracy dla 3 bezrobotnych.
3. udzielenie 5 bezrobotnym jednorazowych środków na rozpoczęcie działalności gospodarczej poprzedzone szkoleniem *ABC prowadzenia działalności gospodarczej* dla 5 osób, z których 5 otrzymało dotacje.

Realizacja programów została poprzedzona promocją w prasie lokalnej, na stronie internetowej i tablicach ogłoszeniowych Urzędu.

Rekrutacja uczestników odbywała się na podstawie ewidencji osób bezrobotnych prowadzonej przez PUP we Wrześni w oparciu o istotne informacje o kliencie obejmujące: wykształcenie, kwalifikacje, dotychczasowe doświadczenie zawodowe oraz predyspozycje psychofizyczne.

W celu zapewnienia odpowiedniej efektywności podejmowanych działań uczestnicy programów zostali objęci zarówno usługami poradnictwa zawodowego oraz IPD, mającym na celu zdiagnozowanie ścieżki rozwoju zawodowego bezrobotnych, a tym samym dopasowania odpowiednich form wsparcia do ich potrzeb, oczekiwań i napotykanym barier.

Zakładana efektywność zatrudnieniowa dla wszystkich programów wynosiła ponad 50 %, co zostało zrealizowane poprzez ww. działania, takie jak: szkolenia, staże, refundacje wyposażenia lub doposażenia stanowisk pracy i udzielanie jednorazowych środków na rozpoczęcie działalności gospodarczej.

Należy dodać, że zgodnie z wyjaśnieniami MPiPS w celu sprawnej realizacji programów zgodnej z aktualnymi potrzebami danego urzędu pracy możliwe było ich modyfikowanie zarówno co do doboru form aktywizacji jak i liczby uczestników.

Poza limitem środków finansowych przeznaczonych w ramach algorytmu na finansowanie aktywnych form przeciwdziałania bezrobociu Urząd otrzymuje również limit środków na finansowanie innych fakultatywnych zadań.

W 2012r. wyniósł on 523.900 zł. i analiza wykazała, że nie zostanie w pełni wykorzystany. Dlatego w związku z dużym zainteresowaniem stażami PUP we Wrześni, po pozytywnej opinii Marszałka Województwa, wystąpił z wnioskiem do MPiPS o przesunięcie **200.000 zł** ze środków FP przyznanych na finansowanie innych fakultatywnych zadań na zorganizowanie 4-miesięcznych staży. Uzyskanie zgody umożliwiło objęcie tą formą aktywizacji kolejnych **95 bezrobotnych**. Zakładana efektywność zatrudnieniowa wynosi 52%, co oznacza uzyskanie dalszego zatrudnienia po zakończeniu staży przez co najmniej 49 osób.

## **5. Działania na rzecz osób niepełnosprawnych.**

Problem ze znalezieniem pracy dotyczy również bezrobotnych niepełnosprawnych. Sytuacja tych osób nawet jeżeli posiadają kwalifikacje i odpowiednie wykształcenie, jest często trudniejsza niż osób pełnosprawnych.

Według stanu na dzień 31 grudnia 2012 roku w ewidencji PUP we Wrześni figurowało 333 bezrobotnych niepełnosprawnych. Stanowili oni 7,6% ogółu zarejestrowanych bezrobotnych.

W porównaniu do 31 grudnia 2011 roku, sytuację osób niepełnosprawnych przedstawia poniższa tabela:

### **LICZBA NIEPEŁNOSPRAWNYCH**

	31.12.2011						31.12.2012					
	OGÓLEM		Bezrobotni niepełnosprawni		Poszukujący pracy niepełnosprawni		OGÓLEM		Bezrobotni niepełnosprawni		Poszukujący pracy niepełnosprawni	
		%		%		%		%		%		%
Ogółem	322	100	283	100	39	100	365	100	333	100	32	100
Struktura wg stopnia niepełnosprawności												
Znaczny	11	4	4	1	7	18	14	4	6	2	8	25
Umiarkowany	69	21	51	18	18	46	68	19	55	16	13	41
Lekki	242	75	228	81	14	36	283	77	272	82	11	34
Struktura wg wykształcenia												
Wyższe	10	3	6	2	4	10	16	4	12	4	4	13
Policealne i śr. Zawodowe	55	17	46	16	9	23	55	15	51	15	4	13
Średnie ogólnoksz.	30	9	23	8	7	18	17	5	14	4	3	9
Zasadnicze zawodowe	120	37	111	39	9	23	128	35	117	35	11	34
Gimnazjalne lub niższe	107	34	97	35	10	26	149	41	139	42	10	31

W ciągu dwunastu miesięcy 2012 roku liczba bezrobotnych niepełnosprawnych wzrosła o 50 osób. W grupie tej nadal największy był udział osób z lekkim stopniem niepełnosprawności – 81,7%. Pod względem poziomu wykształcenia (podobnie jak w przypadku pozostałych bezrobotnych) największy był udział osób z wykształceniem gimnazjalnym i zasadniczym zawodowym – 76,9%. Natomiast liczba niepełnosprawnych poszukujących pracy zmniejszyła się z 39 do 32 osób.

W 2012r. aktywnymi formami przeciwdziałania bezrobociu objęto **73 bezrobotnych niepełnosprawnych** (w tym 43 kobiety). Były to:

- szkolenia: 17 osób,
- prace społecznie użyteczne: 9 osób,
- staże: 37 osób,
- roboty publiczne: 3 osoby,
- dotacje dla rozpoczynających działalność gospodarczą: 5 osób,
- prace interwencyjne: 2 osoby.

Dla osób niepełnosprawnych prowadzone były również usługi świadczone przez doradców zawodowych. Istotnym elementem poradnictwa dla klientów niepełnosprawnych było upowszechnienie informacji o zakresie działania i usługach świadczonych przez instytucje rynku pracy na rzecz zatrudnienia osób niepełnosprawnych. Większość wizyt kończyła się udzielaniem indywidualnych porad zawodowych. Dla grupy osób niepełnosprawnych przeprowadzona została również grupowa porada zawodowa, w której uczestniczyło 5 osób. Z usług poradnictwa zawodowego w 2012 r. skorzystało 179 osób niepełnosprawnych.

Ponadto w dniu 30 listopada 2012r. na terenie Urzędu odbyło się spotkanie z przedstawicielami Wielkopolskiego Związku Inwalidów Narządu Ruchu realizującymi projekt *Niepełnosprawny na rynku pracy*. Deklarację udziału w projekcie złożyło 19 osób bezrobotnych z 58 przybyłych na spotkanie.

Należy również dodać, że aktywizacją osób niepełnosprawnych ze środków PFRON na terenie powiatu zajmuje się PCPR.

## **6. Współpraca z ośrodkami pomocy społecznej**

Jak już była mowa przy omawianiu poradnictwa zawodowego PUP we Wrześni współpracuje jako partner również z ośrodkami pomocy społecznej z terenu powiatu wrzesińskiego.

Współpraca z OPS we Wrześni dotyczy projektu *Integracja społeczna i zawodowa klientów Ośrodka Pomocy Społecznej we Wrześni* współfinansowanego ze środków UE, w ramach EFS.

Celem zapoczątkowanego w 2008 roku projektu jest zmiana dotychczasowej sytuacji nieaktywnych zawodowo klientów OPS. Z roku na rok, kolejne edycje projektu są coraz bardziej zróżnicowane pod względem stosowanych narzędzi aktywizujących beneficjentów m.in. zawodowo, społecznie i zdrowotnie. W 2012r. 60 uczestników projektu korzystało m.in. z możliwości udziału w pracach społecznie użytecznych, szkoleniach zawodowych oraz w spotkaniach o charakterze środowiskowym w których uczestniczą również rodziny beneficjentów.

Natomiast współpraca z OPS w Miłosławiu, OPS w Nekli, OPS w Kończakowie i OPS w Pyzdrach w ramach porozumienia zawartego z Powiatowym Centrum Rodziny we Wrześni dotyczy projektu *Bądźmy aktywni* również współfinansowanego ze środków UE, w ramach EFS.

Projekt ma za zadanie aktywizację społeczną, zawodową i zdrowotną osób niepełnosprawnych, długotrwale bezrobotnych oraz mieszkańców powiatu borykających się z problemami społecznymi, a także wspieranie idei pieczy zastępczej. Dla rodzin zastępczych przewidziano warsztaty usprawniające ich umiejętności, które poprowadzili trenerzy rodzin. Dzieci uczestniczyły w zajęciach sportowych, plastycznych i rekreacyjnych. Osobom zagrożonym wykluczeniem społecznym zaproponowano spotkania z psychologiem, doradcą zawodowym oraz szeroki wybór szkoleń. W tegorocznej edycji projektu uczestniczyło 88 osób.



### **III. Poziom środków finansowych przeznaczonych na aktywizację bezrobotnych w 2012r.**

Na realizację aktywnych form przeciwdziałania bezrobociu przeznaczono w 2012r. ogółem **4.931.300 zł**. Na kwotę tą składają się środki otrzymane z FP w ramach algorytmu – **2.466.700 zł** oraz dodatkowo pozyskane przez Urząd (głównie w trybie konkursowym) z EFS – **1.328.200 zł**, z rezerwy MPiPS – **878.800 zł** oraz z przesunięcia **200.000 zł** ze środków FP przyznanych na finansowanie innych fakultatywnych zadań. Ponadto w grudniu 2012r. PUP we Wrześni otrzymał dodatkowo ze środków FP kwotę **57.600 zł**.

Poniższa tabela ilustruje różnice w środkach finansowych pomiędzy 2011 i 2012 rokiem.

<b>Środki finansowe na aktywizację bezrobotnych w 2011 i 2012 roku</b>				
<b>Lp.</b>	<b>Wyszczególnienie</b>	<b>2011r.</b>	<b>2012r.</b>	<b>Wzrost/spadek przyznanych środków w %</b>
I	Środki otrzymane w ramach algorytmu	2.327.300 zł	2.466.700 zł.	+6
II	Środki pozyskane dodatkowo	1.517.500 zł	2.464.600 zł	+62,4
1	Środki pozyskane z rezerwy MPiPS	-	878.800 zł	+100
2	Środki pozyskane z EFS w ramach PO KL	1.253.200 zł.	1.328.200 zł	+6
3	Środki pozyskane w wyniku zmiany planu finansowego	200.000 zł	200.000 zł	0
4	Środki otrzymane dodatkowo z FP zgodnie z podziałem dokonany przez samorząd województwa	64.300 zł	57.600 zł	-10.4
<b>Ogółem</b>		<b>3.844.800 zł</b>	<b>4.931.300 zł.</b>	<b>+28,3</b>

Środki finansowe FP przeznaczone na aktywizację bezrobotnych w 2012r. były o **1.086.500 zł**, tj. o **28,3%** większe od kwoty z 2011r.

Kolejna tabela przedstawia strukturę wydatków finansowych na aktywne formy przeciwdziałania bezrobociu w 2012 roku.

<b>Struktura wydatków Funduszu Pracy i EFS na aktywne formy przeciwdziałania bezrobociu w 2012 r.</b>			
Rodzaj wydatku	FP	EFS	RAZEM
PRACE INTERWENCYJNE	38 144	0	<b>38 144</b>
ROBOTY PUBLICZNE	139 827	0	<b>139 827</b>
STYPENDIA Z TYTUŁU STAŻU	1 862 144	580 091	<b>2 442 235</b>
SZKOLENIA	296 201	40 060	<b>336 261</b>
DOTACJE NA WŁASNA DZIAŁALNOŚĆ GOSPODARCZĄ	512 852	929 136	<b>1 441 988</b>
REFUNDACJA KOSZTÓW WYPOSAŻANIA STANOWISKA PRACY	453 500	0	<b>453 500</b>
PRACE SPOŁECZNIE UŻYTECZNE	47 923	0	<b>47 923</b>
KOSZTY BADAN LEKARSKICH	18 110	4 220	<b>22 330</b>
SKŁADKI NA UBEZPIECZENIE SPOŁECZNE ROLNIKÓW	0	0	<b>0</b>
<b>OGÓŁEM</b>	<b>3 368 701</b>	<b>1 553 507</b>	<b>4 922 208</b>

Kwota **4.931.300 zł.** jaką pozyskał PUP we Wrześni w 2012r. na aktywne programy rynku pracy została w 100% zaangażowana w podpisanych umowach i praktycznie w 100% wykorzystane. Niewielkie oszczędności - 9.084 zł pojawiły się jedynie przy realizacji projektu systemowego *Człowiek najlepszą inwestycją* współfinansowanego ze środków EFS. Związane jest to ze zwrotem podatku od towaru i usług (VAT) przez uczestników projektu otrzymujących jednorazowe środki na rozpoczęcie działalności gospodarczej. Jednak zgodnie z wyjaśnieniami zawartymi w „Projekty systemowe powiatowych urzędów pracy w ramach PO KL” środki FP nie wykorzystane w danym roku pozostają do wykorzystania w kolejnym roku.

W następnym tabeli porównano wydatki na zasiłki dla bezrobotnych z wydatkami na aktywne formy przeciwdziałaniu bezrobociu w 2011 i 2012 roku.

<b>WYSOKOŚĆ I STRUKTURA WYDATKÓW Z FUNDUSZU PRACY w latach:</b>		
<b>WYSZCZEGÓLNIENIE</b>	<b>2011</b>	<b>2012</b>
Wydatki z Funduszu Pracy ogółem	<b>9 503 288 ,67</b>	<b>11 423 385,00</b>
z tego na:		
zasiłki dla bezrobotnych	5 193 176,16 <b>54,65%</b>	6 049 865 <b>52,96%</b>
aktywne formy przeciwdziałania bezrobociu	3 829 874,40 <b>40,30%</b>	4 922 208 <b>43,09%</b>
dotacje aktywizacyjne	166 254,18 <b>1,75%</b>	174 938 <b>1,53%</b>
pozostałe	313 983,93 <b>3,30%</b>	276 374 <b>2,42%</b>

Z przedstawionych danych wynika, że w okresie od 1 stycznia do 31 grudnia 2012 roku najwięcej (52,96%) ogółu wydatków przeznaczono na zasiłki dla bezrobotnych. Natomiast wydatki na aktywne formy przeciwdziałania bezrobociu stanowiły 43,09%. Na dotacje aktywizacyjne wydano 1,53% oraz na pozostałe fakultatywne zadanie 2,42%.

Z powyższej tabeli wynika również, że proporcja wydatków pomiędzy pasywnymi i aktywnymi instrumentami polityki rynku pracy uległa w 2012r. poprawie w porównaniu do 2011r. Wiąże się to z pozyskaniem przez Urząd dodatkowych środków finansowych przeznaczonych na aktywizację bezrobotnych.

## ZAKOŃCZENIE

Sytuacja na rynku pracy w powiecie wrzesińskim w 2012r. była wyraźnie trudniejsza niż w 2011r. Liczba bezrobotnych zwiększyła się w ciągu roku o **407** osób i na dzień 31 grudnia wynosiła **4.406** osób a stopa bezrobocia zwiększyła się o 1,2 punktu procentowego do 14,8%.

Pogarszanie się sytuacji na lokalnych rynkach pracy w drugiej połowie 2012r. jest wynikiem słabnącej kondycji polskiej gospodarki będącej pochodną spowolnienia gospodarczego w wielu krajach UE i recesji w strefie euro. Zatrudnienie w sektorze polskich przedsiębiorstw przestało rosnąć w lipcu ub.r. Potwierdzają to dane dotyczące Produktu Krajowego Brutto (PKB), który wzrósł w IV kwartale 2012r. tylko o 1% a w III kwartale o 1,4% rok do roku wobec 2,4% w II i 3,6% w I kwartale. W całym 2012r. PKB Polski wzrosło o 2% wobec 4,3% w 2011r. co oznacza to najwolniejszy wzrost od 2009 r.

Jak już o tym była mowa skuteczne zmniejszanie bezrobocia jest możliwe przy wzroście gospodarczym szacowanym przez ekonomistów na co najmniej 3,6%-4% PKB dlatego słabnące tempo wzrostu gospodarczego w Polsce oznacza również negatywne prognozy dla rynku pracy w powiecie wrzesińskim. Jednak pozyskanie przez PUP we Wrześni dodatkowych środków FP powinno przyczynić się do ograniczenia rozmiarów i skutków bezrobocia zwłaszcza wśród grup defaworyzowanych na rynku pracy.