



Powiatowy Urząd Pracy we Wrzesznie

ul. Wojska Polskiego 2 62-300 Wrzesznie; Tel. 0616403535, Fax 0616402110
adres strony internetowej: pupwrzesnia.pl

SPRAWOZDANIE Z SYTUACJI NA RYNKU PRACY W POWIECIE WRZESZESKIM W 2013 ROKU

Wrzesznie, kwiecień 2014 r.

Spis treści:

WSTĘP

I. Analiza lokalnego rynku pracy w 2013r.

II. Poziom i struktura bezrobocia w 2013r.

1. Poziom bezrobocia.
2. Płynność bezrobocia – napływ i odpływ
3. Struktura bezrobocia
4. Zwolnienia z przyczyn dotyczących zakładu pracy

III. Działania PUP we Wrocławiu na rzecz aktywizacji bezrobotnych w 2013r.

1. Instrumenty pasywne
 - 1.1 Obsługa formalna
 - 1.2 Zasiłki dla bezrobotnych
2. Pomoc w poszukiwaniu pracy
 - 2.1 Poradnictwo pracy
 - 2.2 Usługi EURES
 - 2.3 Dodatki aktywizacyjne
 - 2.4 Poradnictwo zawodowe i pomoc w aktywnym poszukiwaniu pracy realizowana w Klubie Pracy.
 - 2.5 Szkolenia
3. Zatrudnienie subsydiowane
 - 3.1 Staż
 - 3.2 Rodzki na tworzenie nowych stanowisk pracy
 - 3.3 Roboty publiczne
 - 3.4 Prace interwencyjne i prace społecznie użyteczne
4. Wspieranie przedsiębiorców
5. Działania na rzecz osób niepełnosprawnych
6. Podsumowanie aktywnych form przeciwdziałania bezrobociu
 - 6.1 Aktywne formy finansowane ze środków FP otrzymanych w ramach algorytmu
 - 6.2 Projekt *Człowiek najlepszej inwestycji* współfinansowany z EFS
 - 6.3 Programy finansowane z rezerwy MPiPS
 - 6.4 Programy finansowane ze środków FP pozyskanych w wyniku zmiany planu finansowego
 - 6.5 Efektywność aktywnych form przeciwdziałania bezrobociu

IV Współpraca z partnerami rynku pracy

**V Struktura wydatków FP przeznaczonych na aktywizację bezrobotnych
w 2013r.**

ZAKOŃCZENIE

WST P

Niniejsze sprawozdanie zawiera szczegółowe informacje dotyczące działań podejmowanych w 2013r. przez Powiatowy Urząd Pracy we Wrzesni na rzecz aktywizacji zawodowej osób bezrobotnych oraz współpracy z pracodawcami z terenu Wrzesni i powiatu wrzesińskiego.

Początek 2013r. był trudnym okresem na lokalnym rynku pracy. Widoczny był wzrost liczby osób rejestrujących się i uzyskujących status bezrobotnych. Choć liczba osób bezrobotnych na koniec 2013r. wynosiła 4.756 była o 350 większa niż w grudniu 2012r. to najwyższy poziom bezrobocia odnotowano w lutym kiedy wynosiło ono 4.981 osób.

Urząd swoimi działaniami wspierał lokalnych pracodawców i zachęcał poprzez organizację staży, robót publicznych, prac interwencyjnych i refundację kosztów wyposażenia stanowisk pracy do tworzenia miejsc pracy i zatrudnianie nowych pracowników. Jednocześnie pomoc objęte były osoby bezrobotne w zdobywaniu nowych kwalifikacji poszukiwanych przez pracodawców. Wpływali my również na rozwój lokalnej przedsiębiorczości poprzez udzielanie dotacji na rozpoczęcie działalności gospodarczej.

Chcąc zaoferować naszym klientom jak najszerszy katalog usług PUP we Wrzesni ubiegał się o dodatkowe środki finansowe (z Europejskiego Funduszu Społecznego oraz Funduszu Pracy). Łącznie w 2013 roku na aktywizację zawodową przeznaczono **6.664.500 zł, tj. o 35,1% więcej niż w 2012r.**

I. Analiza lokalnego rynku pracy w 2013r.

Sprawozdanie z sytuacji na z sytuacji na rynku pracy w powiecie wrzesi skim w 2013r. zostanie poprzedzone informacj na temat badania lokalnego rynku pracy przeprowadzonego na zlecenie Urz du Pracy przez O rodek Bada Społecznych i Marketingowych „INDEKS” z Poznania. Analiza przeprowadzona na pocz tku minionego roku dostarczyła cennej i kompleksowej wiedzy, która w sposób komplementarny obrazuje sytuacj , jaka wyst puje na lokalnym rynku pracy.

Gospodarka powiatu wrzesi skiego ma charakter przemysłowo – rolny. Do jej podstawowych gał zi mo na zaliczy : handel i usługi, gastronomi oraz przemysł spo ywczy, metalowy, odzie owy, motoryzacyjny, budowlany, transportowy i instalacyjny. Według danych GUS na koniec 2013r. na terenie powiatu było zarejestrowanych 8192 podmiotów gospodarczych. Sektor publiczny liczył 186 podmiotów a prywatny 8006 podmiotów.

Liczba podmiotów gospodarczych na przestrzeni lat 2009 – 2013 wyra nie wzrosła. Powiat wrzesi ski plasuje si na pierwszym miejscu pod wzgl dem liczby osób zatrudnionych w sektorze prywatnym w porównaniu z powiatami nale cymi do podregionu koni skiego. Zdecydowanie najwi ksza liczba przedsi biorstw jest zlokalizowana we Wrze ni – 5523. W pozostałych gminach liczba podmiotów gospodarczych jest ju wyra nie mniejsza. Według danych GUS w powiecie wrzesi skim dominuj najmniejsze przedsi biorstwa zatrudniaj ce do 9 pracowników - 95,3% wszystkich podmiotów gospodarczych. Firm zatrudniaj cych od 10 do 49 pracowników odnotowano w powiecie wrzesi skim 311, a rednich i du ych przedsi biorstw zatrudniaj cych od 50 do 249 pracowników oraz od 250 do 999 odpowiednio 61 i 8. W 2013r. w powiecie nie było przedsi biorstw zatrudniaj cych powy ej 1000 pracowników.

Dane pozyskane w trakcie badania wskazywały, że przedsiębiorstwa zlokalizowane w powiecie wrzesińskim miały w 2013r. relatywnie niski potencjał do tworzenia nowych miejsc pracy. W okresie 12 miesięcy poprzedzających badania tylko w przypadku 6,7% przedsiębiorstw odnotowano dodatnie saldo zatrudnieniowe. Redukcja zatrudnienia wystąpiła w 23,3% badanych podmiotach gospodarczych. Należy jednak podkreślić, że zdecydowana większość pracodawców - 70% utrzymywało na takim samym poziomie jak w roku 2012, stan zatrudnienia w przedsiębiorstwie. W przyszłych latach 2014 – 2015 w powiecie wrzesińskim prognozuje się podobną sytuację kadrową jak w roku 2013. Zdecydowana większość podmiotów – a 79,6% planuje pozostawić zatrudnienie na takim samym poziomie, jak w bieżącym roku. W kontekście pozyskanych danych można mówić o planowanym dodatnim saldzie fluktuacji zatrudnienia w przyszłych latach w powiecie wrzesińskim, w porównaniu do sytuacji w 2013 roku. W latach 2014 – 2015 zwiększy zatrudnienie planuje 11,7%, a zmniejszy zatrudnienie 8,8% pracodawców. Dodatnie saldo zatrudnienia wynosi będzie zatem 2,9%.

Firmy, które w analizowanym okresie zwalniały pracowników, robiły to najczęściej z powodu odejścia na życzenie pracownika - 17,3%. Kolejne powody zwolnień to zmniejszanie zakresu prowadzonej działalności firmy, przejście pracownika na emeryturę lub rentę, zła sytuacja finansowa firmy oraz spadek popytu na produkty/usługi firmy. Natomiast wśród najważniejszych przyczyn zatrudnienia pracowników w powiecie wrzesińskim pojawiły się takie jak: wzrost popytu na produkty i usługi, poszerzenie zakresu działalności firmy, dobra sytuacja finansowa firmy. Należy zauważyć, iż dla części pracodawców ważną rolę odgrywa także możliwość przyjęcia pracownika na subsydiowane miejsce pracy.

Struktura zatrudnienia w firmach działających na obszarze powiatu wrzesińskiego zdominowana jest przez osoby w wieku od 35 do 44 lat – 41,3% oraz w wieku od 25 do 34 lat – 31,7%. Struktura zatrudnienia jest niekorzystna

dla osób starszych. W badanych przedsiębiorstwach stosunkowo niewielki udział mają osoby w wieku powyżej 55 lat, co może tylko potwierdzać, że w kolejnych latach ich udział w ogóle osób pracujących cięgle będzie spadał. W badanych firmach największą grupę pracowników stanowią osoby z wykształceniem wyższym – 30,8%, średnim zawodowym – 29,2% oraz zasadniczym zawodowym – 27,1%.

Ogółem 53% lokalnych pracodawców uważa, że na obszarze powiatu wrzesińskiego łatwo lub bardzo łatwo znaleźć odpowiednich kandydatów do pracy. Innego zdania było łącznie 37,1% badanych pracodawców, którzy twierdzą, że na lokalnym rynku pracy występują zasadnicze problemy w znalezieniu odpowiednich pracowników. Istotne różnice w rozkładzie odpowiedzi wskazują, że problemem może być poszukiwanie przez pracodawców pracowników posiadających cięle określone kwalifikacje zawodowe, bogate doświadczenie zawodowe oraz specjalistyczną wiedzę. Problemy z dostępem do określonego kapitału ludzkiego w powiecie może oznaczać, że pracodawcy poszukują pracowników o umiejętnościach i kompetencjach, które są deficytowe na lokalnym rynku pracy. Natomiast pracodawcy, którzy poszukują pracowników do prac prostszych, pomocniczych niewymagających spełnienia warunku danego poziomu kwalifikacji oraz wykształcenia mają pełniejszy dostęp do kadry pracowniczej, ze względu na dużą liczbę osób bezrobotnych w powiecie.

Największy odsetek pracodawców – 37,5% uważa, że najważniejsze kwalifikacje, które powinien posiadać pracownik poszukujący zatrudnienia w firmach powiatu wrzesińskiego to umiejętność obsługi komputera. Inne ważne kwalifikacje, które powinni posiadać kandydaci do pracy to: posiadanie prawa jazdy kat. B, C-E i doświadczenie w kierowaniu pojazdem, umiejętność obsługi kas fiskalnych oraz umiejętność obsługi urządzeń biurowych. Kursy i szkolenia, które zdaniem pracodawców ułatwią w przyszłości osobom bezrobotnym podejmowanie pracy to przede wszystkim: operator wózka widłowego, kurs komputerowy, kurs prawa jazdy, kursy językowe, kurs obsługi

kasy fiskalnej, kursy z zakresu księgowości i rachunkowości kursy elektryczne oraz kurs spawania.

Ocena działalności Powiatowego Urzędu Pracy we Wrzesni dokonana przez lokalnych pracodawców jest ponadprzeciętna. Łącznie ponad połowa pracodawców – 56% dobrze lub bardzo dobrze postrzega działalność PUP we Wrzesni. Pracodawcy z powiatu wrzesińskiego najbardziej zainteresowani są współpracą z urzędem pracy w zakresie organizacji staży dla osób bezrobotnych. Odsetek firm, które chcą partycypować w tym programie, jest bardzo wysoki i wynosi aż 41,7%. Co piąty pracodawca, który jest zainteresowany współpracą, chce skorzystać z refundacji kosztów wyposażenia lub doposażenia stanowiska pracy dla skierowanych bezrobotnych. Cztery pracodawców – 14,2% oczekuje od urzędu pracy organizacji szkoleń osób bezrobotnych pod kątem oczekiwanych kwalifikacji i kompetencji zawodowych.

Powyższa analiza z początku 2013r. oczywiście nie uwzględniała lokalizacji w naszym powiecie nowej fabryki Volkswagena co powinno w zdecydowany sposób przyczynić się do powstawania nowych miejsc pracy w kolejnych latach.

II. Poziom i struktura bezrobocia w 2013r.

1. Poziom bezrobocia.

W minionym roku sytuacja na lokalnym rynku pracy uległa pogorszeniu. Stopa bezrobocia zwi kszyła si o 0,9 punktu procentowego w stosunku do grudnia 2012r i wyniosła 15,7%. W tym samym okresie, stopa bezrobocia w kraju nie zmieniła si i wynosiła 13,4% a w województwie wielkopolskim spadła o 0,3 punktu procentowego do 9,6%.

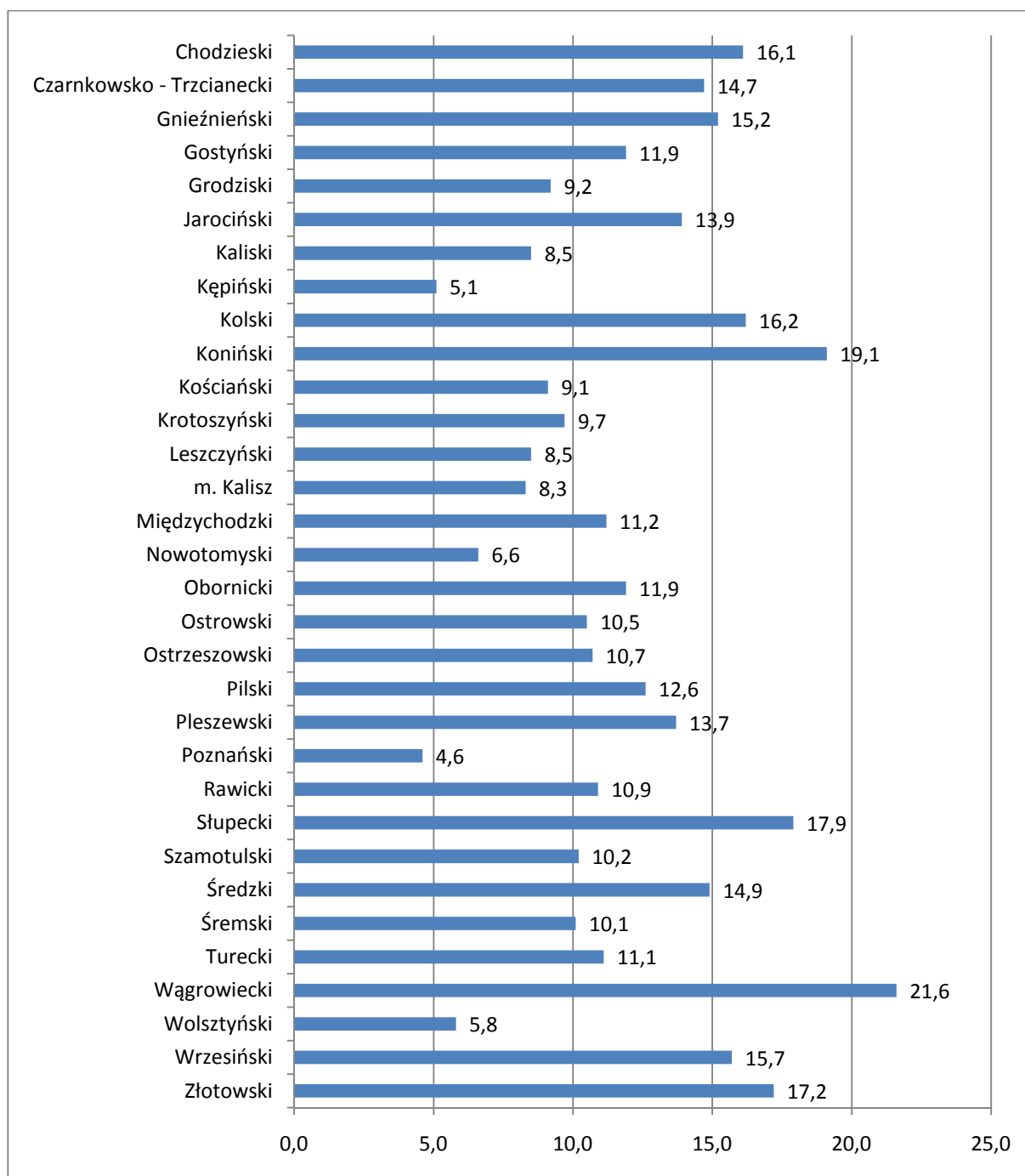
PORÓWNANIE DANYCH STOPY BEZROBOCIA

stan na 31 grudnia 2012 14,8%	⇐	STOPA BEZROBOCIA W POWIECIE	⇒	stan na 31 grudnia 2013 15,7 %
stan na 31 grudnia 2012 13,4%	⇐	STOPA BEZROBOCIA W KRAJU	⇒	stan na 31 grudnia 2013 13,4 %
stan na 31 grudnia 2012 9,9%	⇐	STOPA BEZROBOCIA W WOJEWÓDZTWIE	⇒	stan na 31 grudnia 2013 9,6 %

Dla porównania wzrost stopy bezrobocia w siedmiu powiatach podregionu konińskiego kształtował się następująco: gnieźnieński – wzrost do 15,2% i słupecki – wzrost do 17,9%, a dla całego podregionu stopa bezrobocia wzrosła w ciągu roku z 15,3% do 15,5%.

Stopa bezrobocia w poszczególnych powiatach województwa wielkopolskiego kształtowała się na koniec grudnia 2013r. następująco:

Stopa bezrobocia w poszczególnych powiatach województwa wielkopolskiego



Natomiast liczba bezrobotnych zmniejszyła się w ciągu roku o 350 osób i na dzień 31 grudnia 2013r. wynosiła **4.756** osób.

31 GRUDNIA 2012r.

31 GRUDNIA 2013r.

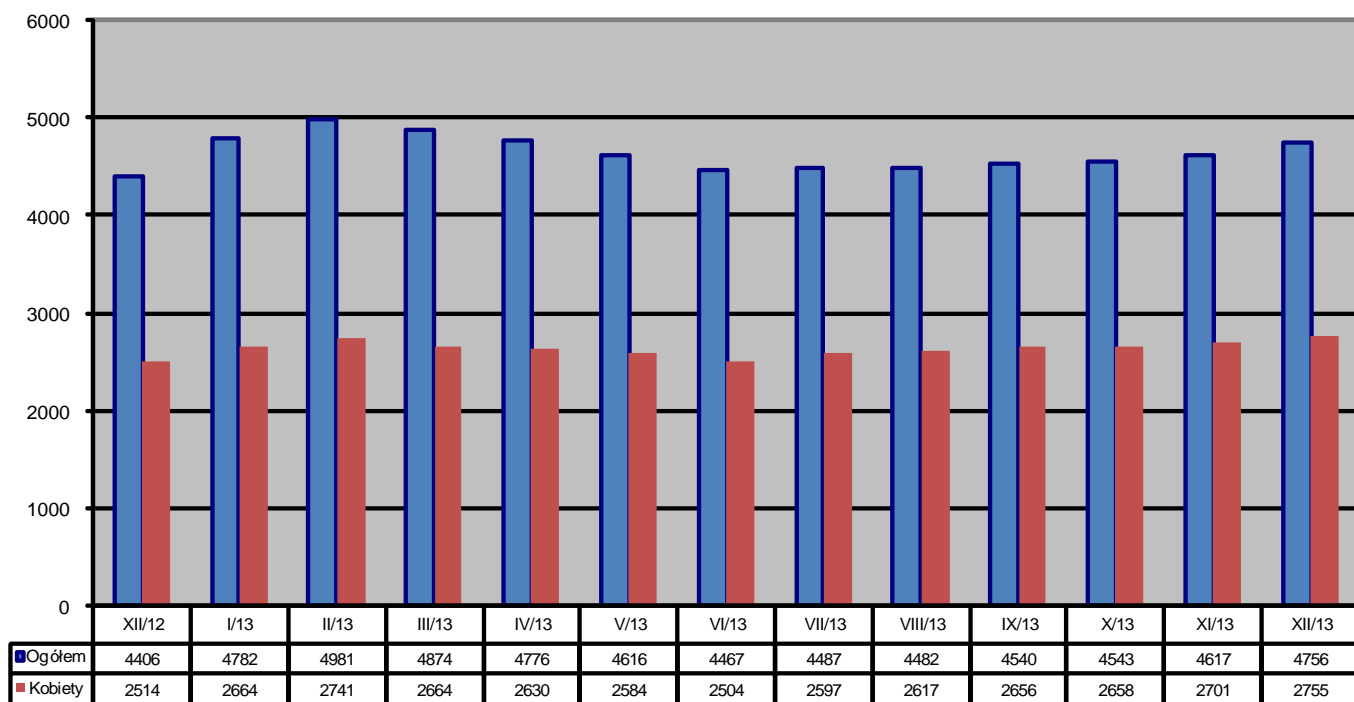
OGÓŁEM BEZROBOTNYCH

OGÓŁEM BEZROBOTNYCH

4 406 osób

4 756 osób

Stan ilości zarejestrowanych bezrobotnych na przestrzeni minionego roku ilustruje poniższy wykres.



Jak można zauważyć, w styczniu i lutym bezrobocie wzrastało, w okresie od marca do czerwca spadało, a w II połowie roku zaczęło ponownie lekko wzrastać z wyjątkiem sierpnia.

Liczba bezrobotnych w poszczególnych gminach przedstawiała się na koniec grudnia następująco:

Gmina	Stan na:	XII 2012r.	XII 2013r.
WRZE NIA	<i>Ogółem</i>	2568	2744
	<i>Kobiet</i>	1476	1614
KOŁACZKOWO	<i>Ogółem</i>	435	475
	<i>Kobiet</i>	241	276
MIŁOSŁAW	<i>Ogółem</i>	645	728
	<i>Kobiet</i>	369	405
NEKLA	<i>Ogółem</i>	291	301
	<i>Kobiet</i>	169	185
PYZDRY	<i>Ogółem</i>	467	508
	<i>kobiet</i>	259	275

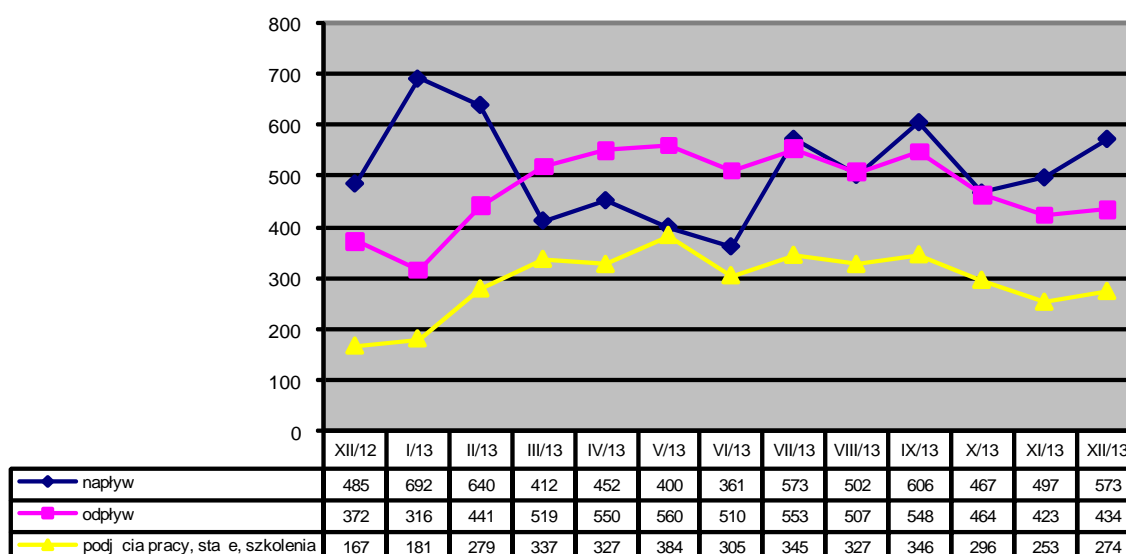
- gmina Wrze nia: wzrost o 176 osób (+6,9%),
- gmina Kołaczkowo: wzrost o 40 osób (+9,2%),
- gmina Miłosław: wzrost o 83 osoby (+12,9%),
- gmina Nekla: wzrost o 10 osób (+3,4%),
- gmina Pyzdry: wzrost o 41 osób (+8,8%).

Najwi cej bezrobotnych w u j ciu ilo ciowym przybyło w gminie Wrze nia – +176 osób (+6,9%) a w u j ciu procentowym w gminie Miłosław – +12,9%.

1. Płynno bezrobocia - napływ i odpływ.

W minionym roku zarejestrowało się ogółem 6.175 osób, a odpływ wyniósł 5.825 bezrobotnych z czego 2.987 wyrejestrowało się z tytułu podjęcia pracy a 667 skierowania na staż i szkolenia. Ponadto 1.359 bezrobotnych zostało wyrejestrowanych z powodu niestawienia się w wyznaczonym terminie. Należy domniemywać, że znaczna część z nich podjęła zatrudnienie. Ponadto 164 bezrobotnych zostało wyrejestrowanych z powodu odmowy propozycji odpowiedniej pracy przez którą należy rozumieć zatrudnienie lub inną pracę zarobkową podlegającą ubezpieczeniu społecznemu do wykonywania której bezrobotny ma wystarczające kwalifikacje lub do wiadzenia zawodowe, a stan zdrowia pozwala mu na jej wykonywanie oraz łączny czas dojazdu do miejsca pracy i z powrotem rodkami transportu zbiorowego nie przekracza 3 godzin i za wykonywanie której osiąga miesięczne wynagrodzenie brutto, w wysokości co najmniej minimalnego wynagrodzenia.

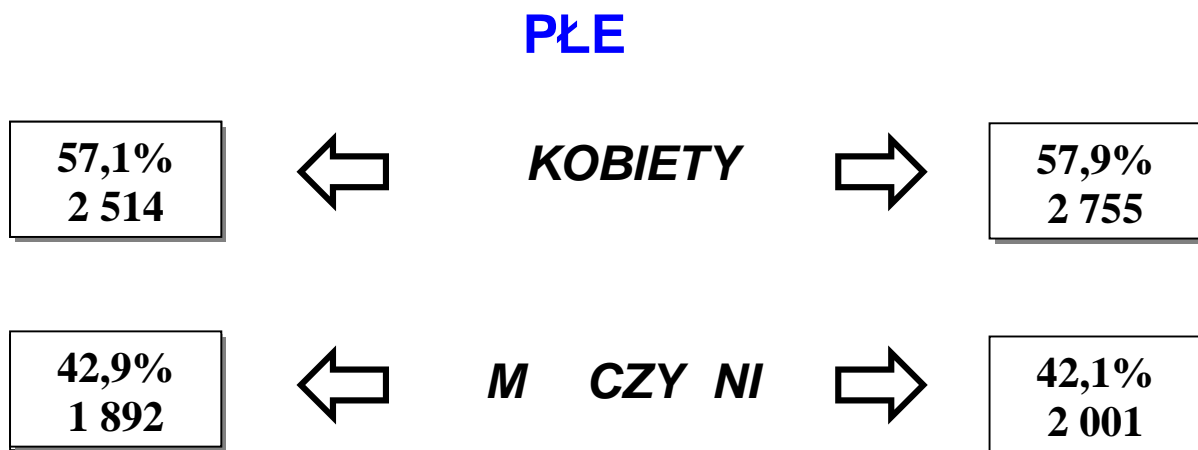
NAPŁYW I ODPLYW (W TYM PODJĘCIA PRACY) BEZROBOTNYCH – W DANYCH MIESIĄCACH



Największą liczbą napływu do bezrobocia charakteryzował się styczeń - 692 osoby. Natomiast największy odpływ wystąpił w maju i wyniósł 560 osób.

2. Struktura bezrobocia.

Na koniec grudnia 2013r. liczba bezrobotnych kobiet wynosiła 2755 i zwi kszyła si przez rok o 241 osób. W u j ciu procentowym udział kobiet wynosił 57,9% i zwi kszył si w ci gu dwunastu miesi cy o 0,8 punktu procentowego. Natomiast liczba bezrobotnych m czyzn zwi kszyła si o 109 osób, jednak w u j ciu procentowym nast pił spadek o 0,8 punktu procentowego.



Udział bezrobotnych w poszczególnych kategoriach wiekowych przedstawia si nast puj co:

- wiek 18-24 lata: wzrost z 1054 osób-23,9% do 1.057 osób-22,2%,
- wiek 25-34 lata: wzrost z 1.210 – 27,5% do 1.279 – 26,9%,
- wiek 35-44 lata: wzrost z 820 -18,6% do 929 – 19,5%,
- wiek 45-54 lata: wzrost z 833 – 18,9% do 894 - 18,8%,
- wieku powy ej 54 lata: wzrost z 489 – 11,1% do 597 – 12,6%.

Analiza bezrobotnych według wieku wskazuje, e bezrobocie w liczbach bezwzgl dnych wzrosło we wszystkich kategoriach natomiast w u j ciu procentowym spadek odnotowano w przypadku kategorii: 18 -24 lata, 25 – 34 lata i 45 – 54 lata. Przyczyniła si do tego realizacja projektu *Człowiek najlepsz inwestycj* współfinansowanego z EFS oraz programów realizowanych ze rodków FP.

WIEK

23,9% 1 054	←	18 – 24	→	22,2% 1 057
27,5% 1 210	←	25 – 34	→	26,9% 1 279
18,6% 820	←	35 – 44	→	19,5% 929
18,9% 833	←	45 – 54	→	18,8% 894
8,8% 389	←	55 – 59	→	9,8% 464
2,3% 100	←	60 - 64	→	2,8% 133

Kolejnym elementem struktury bezrobocia a dokładniej sytuacji zawodowej jest wykształcenie. To czynnik, który może zwiększyć szanse na zdobycie pracy pod warunkiem że jest dostosowane do aktualnych potrzeb rynku pracy.

Liczba bezrobotnych z podziałem na wykształcenie na koniec 2013r. w porównaniu do 2012r. przedstawia się następująco:

- gimnazjalne i niepełne: wzrost z 1.255 osób - 28,5% do 1.321 osób- 27,8%,
- zasadnicze zawodowe: wzrost z 1.422 - 32,2% do 1.567 – 32,9% ,
- rednie zawodowe i policealne: wzrost z 978 – 22,2% do 1.036 - 21,8%,
- rednie ogólnokształcące: wzrost z 364 – 8,3% 380 – 8,0%,
- wy sze: wzrost z 387 – 8,8% do 452 – 9,5%.

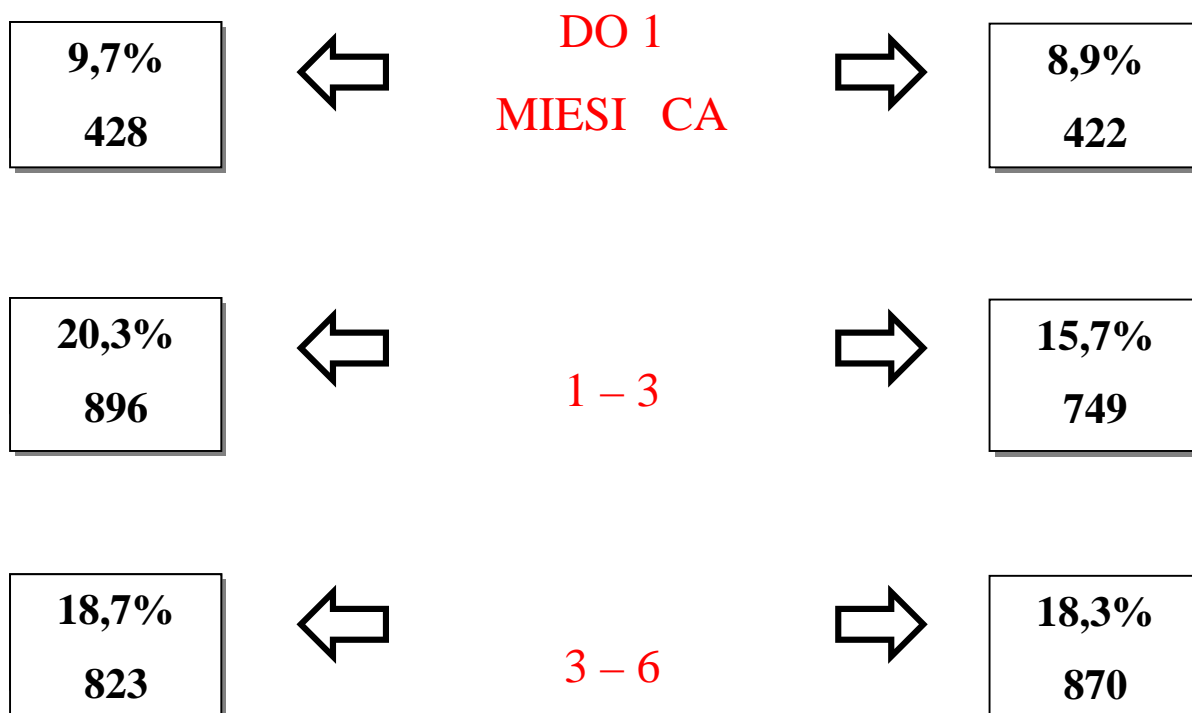
WYKSZTAŁCENIE

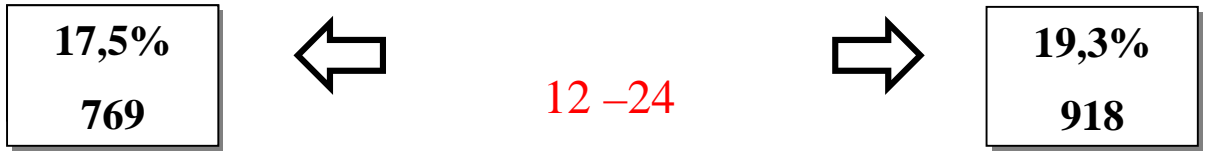
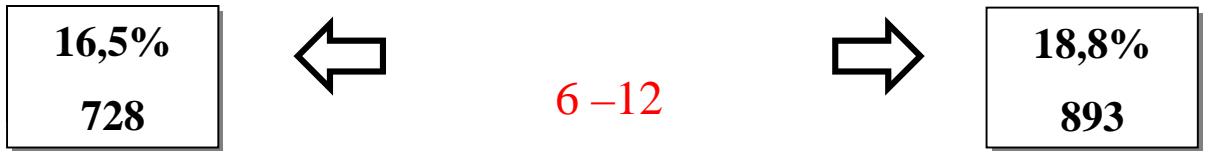
8,8% 387	←	WY SZE	→	9,5% 452
22,2% 978	←	POLICEALNE I REDNIE ZAWODOWE	→	21,8% 1 036
8,3% 364	←	REDNIE OGÓLNOKSZ.	→	8,0% 380
32,2% 1 422	←	ZASADNICZE ZAWODOWE	→	32,9% 1 567
28,5% 1 255	←	GIMNAZJALNE I NIEPEŁNE	→	27,8% 1 321

W przypadku poziomu wykształcenia wzrost w ujęciu ilościowym nastąpił we wszystkich kategoriach a w ujęciu procentowym spadek wystąpił w kategorii wykształcenia średniego zawodowego, średniego ogólnokształcącego i gimnazjalnego z niepełnym, natomiast kolejny rok z rzędu zanotowano wzrost w przypadku bezrobotnych z wykształceniem wyższym - o 0,7 punktu procentowego do 9,5%.

W strukturze bezrobocia znaczny jest również udział bezrobotnych zarejestrowanych ponad 12 miesięcy, których na koniec grudnia 2013 było 1.822 tj. 38,3% ogółu bezrobotnych. W ciągu roku liczba tych bezrobotnych wzrosła o 291 osób.

CZAS POZOSTAWANIA BEZ PRACY





3. Zwolnienia z przyczyn dotyczących zakładu pracy.

W lipcu 2013r. firma K Stormark Konfeksjonsfabrikk Sp. z o.o. z siedzibą we Wrzeszowie zgłosiła konieczność zwolnienia 21 pracowników z przyczyn dotyczących zakładu pracy.

Ww. osoby, które po upływie okresu wypowiedzenia zarejestrowały się jako bezrobotni zostali m.in. objęci pomocą doradztwa zawodowego i po rednictwa pracy zgodnie z *Powiatowym programem na rzecz zwolnień grupowych* przewidującym różnorodne działania wspomagające dla zwalnianych pracowników. Zostali również zapoznani z realizowanymi na terenie powiatu projektami adresowanymi dla osób, które utraciły pracę z przyczyn dotyczących zakładu pracy.

Ponadto liczne zwolnienia miały miejsce w małych firmach czego potwierdzeniem jest zwiększenie liczby bezrobotnych uprawnionych do zasiłku.

III. Działania PUP we Wrześni na rzecz aktywizacji zawodowej bezrobotnych w 2013r.

Należy zaznaczyć, że skuteczne zmniejszanie bezrobocia jest możliwe przy wzroście gospodarczym szacowanym przez ekonomistów na co najmniej 3,2%-3,7% PKB zapewniającym tworzenie nowych miejsc pracy. Polityka rynku pracy realizująca zarówno funkcje ekonomiczne, jak i społeczne jest głównie ukierunkowana na doraźne usuwanie nierównowagi na nim występującej. Przyczynia się do ograniczenia, a także łagodzenia rozmiarów i skutków bezrobocia przede wszystkim przez aktywizację zawodową. Jednak problemy zatrudnienia spowodowane niewystarczającym tempem wzrostu gospodarczego nie mogłyby rozwiązane wyłącznie przez aktywne instrumenty rynku pracy. Polityka rynku pracy nie jest „złotym rodkiem” umożliwiającym przewyższenie problemów zatrudnieniowych. Popyt na pracę jest uzależniony przede wszystkim od decyzji pracodawców, którzy poprzez inwestycje tworzą miejsca pracy o długotrwałym charakterze.

W procesie realizacji celów polityki rynku pracy zjawisko bezrobocia oraz jego negatywne konsekwencje próbuje się ograniczać przy użyciu metod pasywnych i aktywnych.

Do instrumentów pasywnych, zaliczamy między innymi: zasiłki dla bezrobotnych, renty, świadczenia przedemerytalne i wcześniejsze emerytury. Pasywna polityka rynku pracy służy głównie zapewnieniu bezpieczeństwa socjalnego, są to świadczenia społeczne które kompensują brak dochodów z pracy, chroni egzystencję bezrobotnych, pozwalają także ograniczyć zagrożenia rozwoju psychospołecznego jednostki oraz nie dopuścić do jej marginalizacji i wykluczenia społecznego.

Jednak są to nie tyle formy walki z bezrobociem, ile świadczenia pieniężne mające na celu łagodzenie jego skutków. Obok faktu, że metody te

nie przyczyniają się realnie do obniżenia stopy bezrobocia, to dodatkowo generują znaczne koszty.

Przeciwieństwem środków pasywnych są działania aktywne, których celem jest przede wszystkim realna pomoc bezrobotnym w znalezieniu zatrudnienia.

Aktywne instrumenty rynku pracy można podzielić na zorientowane popytowo (pomoc w poszukiwaniu pracy) i podańowe (zatrudnienie subsydiowane). Instrumentami zorientowanymi na podaż pracy, wspierającymi poszukiwanie pracy, są przede wszystkim: poradnictwo pracy, dodatki aktywizacyjne, poradnictwo zawodowe oraz szkolenia. Do instrumentów zorientowanych popytowo należą wszystkie formy zatrudnienia subsydiowanego do których zaliczamy: staż, środki na tworzenie nowych stanowisk pracy, roboty publiczne, prace interwencyjne i prace społecznie użyteczne.

Instrumenty polityki rynku pracy powinny być kierowane do bezrobotnych posiadających największe trudności z znalezieniem pracy. W Polsce zostały one objęte artykułem 49 ustawy o promocji zatrudnienia i instytucjach rynku pracy, w którym określono je jako **osoby, będące w szczególnej sytuacji na rynku pracy**. Zalicza się do nich:

- bezrobotnych do 25 lub 27 roku życia,
- bezrobotnych długotrwale lub kobiet, które nie podjęły zatrudnienia po urodzeniu dziecka,
- bezrobotnych powyżej 50 roku życia,
- bezrobotnych bez kwalifikacji zawodowych, bez doświadczenia zawodowego lub bez wykształcenia średniego,
- bezrobotnych samotnie wychowujących dziecko do 18 roku życia,
- bezrobotnych, którzy nie podjęli zatrudnienia po odbyciu kary pozbawienia wolności,
- bezrobotnych niepełnosprawnych.

Niestety do osób b d cych w szczególnej sytuacji na rynku pracy nie zalicza si bezrobotnych w wieku 26-49 lat, które równie oczekuj wsparcia. Nowelizacja ustawy o promocji zatrudnienia i instytucjach rynku pracy, która ma wej w ycie w maju 2014r. powinna ułatwi aktywizacj zawodow tej grupy osób.

W przypadku PUP we Wrze ni obsług formaln oraz wypłat zasiłków dla bezrobotnych zajmuje si Dział Ewidencji, wiadczce i Informacji natomiast aktywne formy przeciwdziałania bezrobociu s realizowane w Centrum Aktywizacji Zawodowej.

1. Instrumenty pasywne

1.1 Obsługa formalna

W Dziale Ewidencji, wiadczce i Informacji realizowane s w szczególno ci takie zadania jak:

- 1) rejestracja osób bezrobotnych i poszukuj cych pracy;
- 2) obsługa osób bezrobotnych i poszukuj cych pracy;
- 3) ustalanie uprawnie do zasiłku dla bezrobotnych;
- 4) wydawanie decyzji w sprawach:
 - uznania lub odmowie uznania danej osoby za bezrobotn oraz utracie statusu osoby bezrobotnej , prawa do zasiłku , stypendium, dodatku aktywizacyjnego;
 - przyznania lub odmowie przyznania prawa do zasiłku dla bezrobotnych, stypendium, dodatku aktywizacyjnego;
 - obowi zku zwrotu niezale nie pobranego zasiłku, stypendium, dodatku aktywizacyjnego, kosztów sta u lub szkolenia;
- 5) przygotowanie list wypłat zasiłków dla bezrobotnych, stypendiów, dodatków aktywizacyjnych;

- 6) wydawanie za wiadcze ;
- 7) upowszechnianie informacji o prawach i obowiazkach bezrobotnego;
- 8) aktualizowanie legitymacji ubezpieczeniowych w tym rodzinnych, w przypadku braku legitymacji – wydanie za wiadczenia potwierdzajace ubezpieczenie zdrowotne;
- 9) współpraca z WUP w zakresie koordynacji systemów zabezpieczenia społecznego;
- 10) wypłata na podstawie decyzji Marszałka Województwa zasiłków nabytych z tytułu pracy za granic ;
- 11) przygotowanie zgłosze osób bezrobotnych do ubezpieczenia zdrowotnego i społecznego oraz członków ich rodzin do ubezpieczenia zdrowotnego i terminowe przekazanie do ZUS;
- 12) terminowe przygotowanie i przesłanie do ZUS miesiecznych raportów rozliczeniowych za osoby bezrobotne

Oprócz zada wynikajacych z ustawy o promocji zatrudniania i instytucjach rynku pracy pracownicy tego dzialu realizuja zadania wynikajace z ustawy z dnia 27 sierpnia 2004r. o owiadczeniach opieki zdrowotnej finansowanych ze srodków publicznych.

Pracownicy udzielaja rownie odpowiedzi na pisma i wnioski o udostepnianie danych ze zbioru danych osobowych wplywajace do tutejszego Urzadu np. z Policji, ZUS-u, OPS-u, od Komornika, Sodu dotyczace osób bezrobotnych oraz osób ju wyrejestrowanych z ewidencji bezrobotnych lub poszukujacych pracy.

Bez zbędnej zwłoki wydawane sa za wiadczenia osobom zainteresowanym o posiadaniu statusu bezrobotnego i wysoko sci pobieranego zasiłku lub stypendium, b d za wiadczenia wymagane do ustalenia kapitału pocztkowego.

Poni sza tabela zawiera wykaz ewidencjonowanych czynno sci wykonanych przez pracowników Dzialu Ewidencji, wiadcze i Informacji w roku 2013 w porównaniu do 2012.

L.p.		Rok 2012	Rok 2013
1.	Liczba zarejestrowanych bezrobotnych	5.163	5.228
2.	Liczba wydanych decyzji	12.244	13.280
3.	Liczba wydanych za wiadcze	11.022	10.506
4.	Liczba wniosków o dodatek aktywizacyjny	262	293
5.	Liczba wydanych decyzji w sprawie dodatku aktywizacyjnego	528	570
6.	Liczba zarejestrowanych osób poszukuj cych pracy	54	66
7.	Liczba wydanych decyzji dotycz cych osób poszukuj cych pracy	89	116
8.	Liczba wydanych postanowie	181	180
9.	Liczba decyzji o nienale nie pobranych wiadczeniach	87	68

Ponadto do ko ca lutego 2014r. pracownicy działu przygotowali i wysłali do osób zarejestrowanych w 2013r. 8.660 raportów ZUS RMUA o opłaconych składkach na ubezpieczenie społeczne i zdrowotne.

1.2 Zasiłki dla bezrobotnych

Zasiłek dla bezrobotnych mog otrzyma osoby, które straciły prac i zarejestrowały si w urz dzie pracy jako bezrobotne i w okresie 18 miesi cy poprzedzaj cych dzie rejestracji przepracowały co najmniej 365 dni na pełen

etat lub w przypadku zatrudnienia w niepełnym wymiarze czasu pracy osiągały co najmniej minimalne wynagrodzenie za pracę, od którego istnieje obowiązek opłacania składek na FP.

Do 365 dni zalicza się również prowadzenie pozarolniczej działalności gospodarczej, wykonywanie innej pracy zarobkowej (umowa agencyjna, zlecenie, praca nakładcza itp.), wykonywanie pracy w rolniczej spółdzielni produkcyjnej, kółek rolniczych itp. jako członek jeżeli podstawą wymiaru składek na ubezpieczenie społeczne i FP stanowiła kwota co najmniej minimalnego wynagrodzenia za pracę.

Aktualna stawka podstawowego (100%) zasiłku brutto wynosi:

- 823,60 zł miesięcznie w okresie pierwszych trzech miesięcy posiadania prawa do zasiłku;
- 646,70 zł miesięcznie w okresie kolejnych miesięcy posiadania prawa do zasiłku.

Wysokość zasiłku dla bezrobotnych jest zróżnicowana i zależy od ilości udokumentowanych lat pracy oraz innych okresów zaliczanych do okresu uprawniającego do zasiłku i wynosi:

- podstawowy (100%), przy stażu od 5 lat do 20 lat;
- obniżony (80%), przy stażu do 5 lat;
- podwyższony (120%), co najmniej 20 lat.

Natomiast okres pobierania zasiłku w powiecie wrzesińskim wynosi:

- 6 miesięcy,
- 12 miesięcy dla bezrobotnych, którzy są osobami powyżej 50 roku życia oraz posiadają jednocześnie co najmniej 20-letni okres uprawniający do zasiłku lub którzy mają na utrzymaniu co najmniej jedno dziecko w wieku do 15 lat, a małżonek bezrobotnego jest także bezrobotny i utracił prawo do zasiłku z powodu upływu okresu jego pobierania.

PUP we Wrzesni w okresie od 1 stycznia do 31 grudnia 2013r. zarejestrował 1348 osób bezrobotnych z prawem do zasiłku a koszty wypłaty zasiłków wyniosły **6.989.156 zł.**

Liczba osób pobierających zasiłek dla bezrobotnych wynosiła na koniec minionego roku 546 – 11,5% ogółu bezrobotnych, tj. spadła o 3,6 punktu procentowego w stosunku do 31.12.2012r.



1.3 Rejestracja elektroniczna.

Osoby bezrobotne oraz poszukujące pracy zgodnie z rozporządzeniem Ministra Pracy i Polityki Społecznej z dnia 12 listopada 2012r. mogą dokonywać rejestracji za pośrednictwem formularza elektronicznego wypełniając wniosek o dokonanie rejestracji opatrzony bezpiecznym podpisem elektronicznym lub podpisem potwierdzonym profilem zaufanym elektronicznej platformy usług administracji publicznej lub podpisem osobistym weryfikowanym za pomocą swojego certyfikatu podpisu osobistego.

W 2013r. z ww. możliwości nie skorzystała żadna osoba.

1.4 System SEPI

Od 15 stycznia 2014r. działa system SEPI, który jest platformą komunikacji pomiędzy PUP, a powiatowymi Ośrodkami Pomocy Społecznej w powiecie wrzeskim. Zapewnia on na dzień dzisiejszy możliwość jednokierunkowej wymiany danych dotyczących beneficjentów obszaru rynku pracy i pomocy społecznej na poziomie lokalnym (powiat-gminy) drogą elektroniczną pomiędzy PUP, a jednostkami organizacyjnymi pomocy

społecznej i jednostkami organizacyjnymi obsługuj cymi wiadczenia rodzinne realizuj cymi zadania na podstawie ustawy lub odr bnych przepisów, w zakresie niezb dnym do realizacji tych zada .

System ten pozwoli na znaczne zmniejszenie wydawanych dla osób bezrobotnych za wiadcze wymaganych przez OPS-y.

2 Pomoc w poszukiwaniu pracy.

2.1 Po rednictwo pracy

Istot po rednictwa pracy jest udzielanie pomocy bezrobotnym i innym poszukuj cym pracy w uzyskaniu odpowiedniego zatrudnienia oraz pracodawcom w uzyskaniu pracowników o poszukiwanych kwalifikacjach. Po rednictwo pracy dla bezrobotnych i poszukuj cych pracy prowadzone jest nieodpłatnie przez publiczne słu by zatrudnienia, zgodnie z zasadami: dost pno ci, dobrowolno ci, równo ci i jawno ci.

Wszyscy klienci PUP we Wrze ni obj ci s usługami po rednictwa pracy. Po zarejestrowaniu si osoby posiadaj ce prawo do zasiłku zapraszane s na pierwsz wizyt do po rednika pracy w ci gu 7 dni, natomiast osoby bez prawa do zasiłku w ci gu 30 dni.

W okresie od 1 stycznia 2013r. do 31 grudnia 2013r. Urz d dysponował **1.616** ofertami pracy co w odniesieniu do analogicznego okresu roku poprzedniego oznacza zmniejszenie o 21 ofert pracy, tj. 1,3%. W celu ich realizacji wydano 7040 skierowa do pracy.

Rok	Ilo ofert	Spadek	% spadku
2012	1.637		
2013	1.616	21	1,3%

Liczba ofert pracy była niewystarczaj ca do rosn cych potrzeb, gdy pracodawcy, borykaj cy si z trudn sytuacj gospodarcz , z du ostro no ci decydowali si na tworzenie nowych miejsc pracy. Ponadto nale y zaznaczy , e pracodawcy nie maj obowi zku zgłaszania do urz dów pracy swoich ofert. Skutkuje to tym, e tylko cz ofert zatrudnienia funkcjonuj cych na rynku trafia do bezrobotnych.

Najczęściej poszukiwanymi w 2013 roku byli następujący pracownicy:

Najczęściej występujące wolne miejsca pracy w roku 2013		
pracownik biurowy	233	prac. biurowy (stałe), doradca finansowy, księgowy, logistyk, planista, inżynier i technik budownictwa
pracownik fizyczny	217	robotnik gospodarczy (PSU i RP), dozorca, pracownik fizyczny, salowa, ogrodnik, prac. terenów zielonych
sprzedawca - handlowiec	211	sprzedawca, handlowiec, fakturzysta, kierownik w handlu, zaopatrzeniowiec, specjalista ds. sprzedaży i reklamy
operator maszyn produkcyjnych	138	mechanik maszyn, pracownik produkcyjny, tokarz, operator CNC
telemarketer-pracownik call center	110	telemarketer-pracownik call center
robotnik budowlany	95	robotnik budowlany, drogowy, brukarz, murarz, malarz, elektryk budowlany, hydraulik, dekarz
pakowacz	91	głównie pakowacz w H&M
pracownik w branży spożywczej	85	kucharz, pomoc kuchenna, kelner (stałe), piekarz
magazynier	53	magazynier, pomocnik magazyniera
doradcy klienta/doradca finansowy	48	doradcy klienta/doradca finansowy
kierowcy	45	kierowca s.c. zarowego, autobusu, s.dostawczego, ciemnik, wózka widl., operator sprzętu ciężkiego budowlanego, kurierzy, doręczyciele
sprzątacza	36	sprzątacza (stałe), salowa
luzarz-spawacz	33	luzarz-spawacz
nauczyciel	32	nauczyciel, nauczyciel w przedszkolu, pomoc nauczyciela (stałe), pedagog, psycholog, terapeuta zajęciowy
pracownik ochrony	31	pracownik ochrony
opiekun osób	28	opiekun osób starszych, opiekunka dziecięca
stolarz	26	stolarz
szwaczka-krawiec	23	szwaczka, krawiec, krojczy, pomoc krawiecka
pracownik w branży samochodowej	15	mechanik samochodowy, elektryk samoch., blacharz samochodowy, wulkanizator
fryzjer, kosmetyczka	9	
inżynier. Mechanik, inżynier. Elektryk	9	
pozostałe	48	
razem	1616	

Najwięcej ofert pracy wpłynęło do Urzędu na stanowisko pracownika biurowego (233), pracownika fizycznego (217), sprzedawcy - handlowca (211), operatora maszyn produkcyjnych (138), telemarketera (110), robotnika budowlanego (95) i pakowacza (91). Należy jednak zaznaczyć, że w przypadku

pracownika biurowego i niektórych innych zawodów (pracownik w branży spożywczej, sprzątaczką, pomocą nauczyciela) oferty najczęściej dotyczyły zorganizowania stażu na danym stanowisku a w przypadku pracownika fizycznego było to najczęściej zatrudnienie subsydiowane w ramach robót publicznych lub prac społecznie użytecznych.

Swoje oferty pracy w roku 2013 sukcesywnie zgłaszały następujące firmy:

- Cenos Sp. z o.o. we Wrzesni – 21 ofert (na 48 miejsc pracy),
- Flex Films Europa Sp. z o.o. we Wrzesni – 18 ofert (na 30 miejsc pracy),
- Meramont S.A. we Wrzesni – 13 ofert (na 17 miejsc pracy),
- Klafs Sp. z o.o. z Bagatelki - 9 ofert (na 9 miejsc pracy),
- Browar FORTUNA Sp. z o.o. z Miłosławia – 8 ofert (9 miejsc pracy),
- Tesco Hipermarket we Wrzesni – 8 ofert (19 miejsc pracy),
- W związku z otwarciem nowego POLOMARKETU we Wrzesni na ulicy Kutrzeby oferty do PUP zgłosiła firma FRAPO 1 z Konina – 5 ofert (27 miejsc pracy).

Ponadto oferty pracy były zgłaszane również przez Agencje Pracy:

- WORK SERVICE (głównie praca w charakterze pakowacza dla H&M w Gdankach) - 3 oferty pracy (72 miejsca pracy),
- Trenkwalder & Partner Sp. z o.o. poszukiwała pracowników produkcyjnych do pracodawcy z terenu Wrzesni - 4 oferty (15 miejsc pracy),
- MANPOWER Group Sp. z o.o. – 4 oferty pracy (8 miejsc pracy) – poszukiwano pracowników produkcyjnych dla Gestampu we Wrzesni.

Poza standardowymi działaniami z zakresu pośrednictwa pracy w okresie sprawozdawczym w siedzibie Urzędu zorganizowano także 34 giełdy pracy, w których uczestniczyło 1106 bezrobotnych. Do największych należały giełdy zorganizowane dla McDonalds i Inalfy. W pierwszej z nich uczestniczyło 269 osób a w drugiej 132 osób ubiegających się o pracę.

Ponadto pośrednicy pracy i specjaliści ds. aktywizacji uczestniczyli w II Wrzesnijskim Forum Szkół i Pracodawców, które odbyło się 6 marca w Zespole Szkół Politechnicznych we Wrzesni. Ide Forum jest nawiązaniem do lepszej współpracy pomiędzy szkołami oraz pracodawcami w zakresie kształcenia ponadgimnazjalnego.

2.2 Usługi EURES

PUP we Wrześni pośredniczy również w pracy za granic w ramach sieci EURES obejmującej pracodawców z państw Unii Europejskiej oraz Europejskiego Obszaru Gospodarczego. W ramach realizacji zadań EURES współpracowano głównie z Wojewódzkim Urzędem Pracy w Poznaniu, który w ramach funkcjonującego systemu przekazywał informacje o ofertach pracy dostępnych w państwach UE/EOG.

Od 01.01.2013r. do 31.12.2013r. Urząd dysponował **989** ofertami pracy w sieci EURES. Ponadto pośrednik pracy udzielił **1266** indywidualnych informacji o ofertach pracy za granic oraz warunkach życia i pracy w poszczególnych krajach. Kraje z których wpłynęło najwięcej ofert to: Niemcy, Austria, Czechy, Wielka Brytania, Norwegia i Holandia. Wśród zgłaszanych ofert pracy większość stanowiły oferty dla wykwalifikowanych pracowników branży technicznej (konstruktorzy, inżynierowie, mechanicy, spawacze) oraz dla pracowników produkcyjnych, budowlanych, kierowców i opiekunów osób starszych.

Należy zwrócić uwagę na istotny fakt, że osoby wyjeżdżające do pracy za granic często nie zgłaszają tego do Urzędu Pracy. Najczęściej tracą one status osób bezrobotnych z powodu nie stawienia się w wyznaczonym terminie przed wyjazdem turystycznym trwającym dłużej niż 10 dni. Dlatego brak dokładnych danych statystycznych dotyczących liczby bezrobotnych podejmujących pracę w innych krajach.

PUP we Wrześni dysponuje natomiast danymi osób rejestrujących się po okresie zatrudnienia poza granicami Polski.

Dane statystyczne za lata 2011 - 2013 osób powracających z pracy za granic przedstawia się następująco:

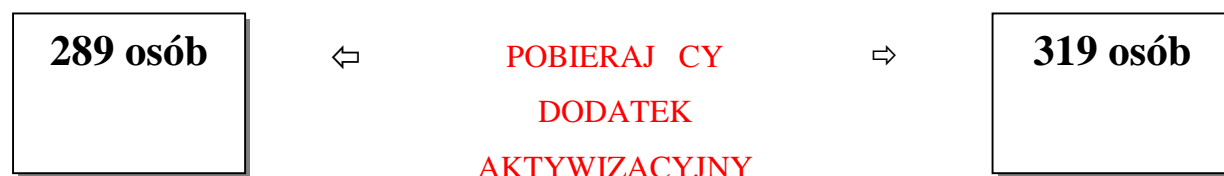
- 2011 – **66** osób powracających.
- 2012 – **63** osób powracających.
- 2013 - **63** osób powracających.

Obowiązkiem Urzędu jest również rejestracja o wiadczenie polskich pracodawców o zamiarze powierzenia wykonywania pracy obywatelom Armenii, Białorusi, Gruzji, Mołdowy, Federacji Rosyjskiej lub Ukrainy. W związku z tym w minionym roku zostały zarejestrowane **16** takie o wiadczenia.

Ponadto powiatowe urzędy pracy mają obowiązek współdziałania z Państwową Inspekcją Pracy, Strażą Graniczną i placówkami konsularnymi, poprzez m.in. niezwłoczne udzielanie na ich wnioski wszelkich informacji związanych z rejestracją o wiadczenie w celu zapobiegania wykorzystywaniu uproszczonej procedury zatrudniania cudzoziemców z ww. państw niezgodnie z jej przeznaczeniem.

2.3. Dodatki aktywizacyjne

Zachętą do podejmowania pracy z własnej inicjatywy przez bezrobotnych jest uprawnienie do dodatku aktywizacyjnego, który od czerwca 2013r. wynosi 411,80 zł. brutto tj. 50% zasiłku podstawowego. Dodatek przysługuje przez połowę okresu w jakim przysługiwałby bezrobotnemu zasiłek, pod warunkiem, że uprawniony do zasiłku podjął pracę z własnej inicjatywy u pracodawcy u którego nie pracował bezpośrednio przed zarejestrowaniem jako bezrobotny.



W ciągu 12 m-cy z uprawnienia do dodatku aktywizacyjnego skorzystało 319 bezrobotnych.

2.4. Poradnictwo zawodowe i pomoc w aktywnym poszukiwaniu pracy realizowana w Klubie Pracy.

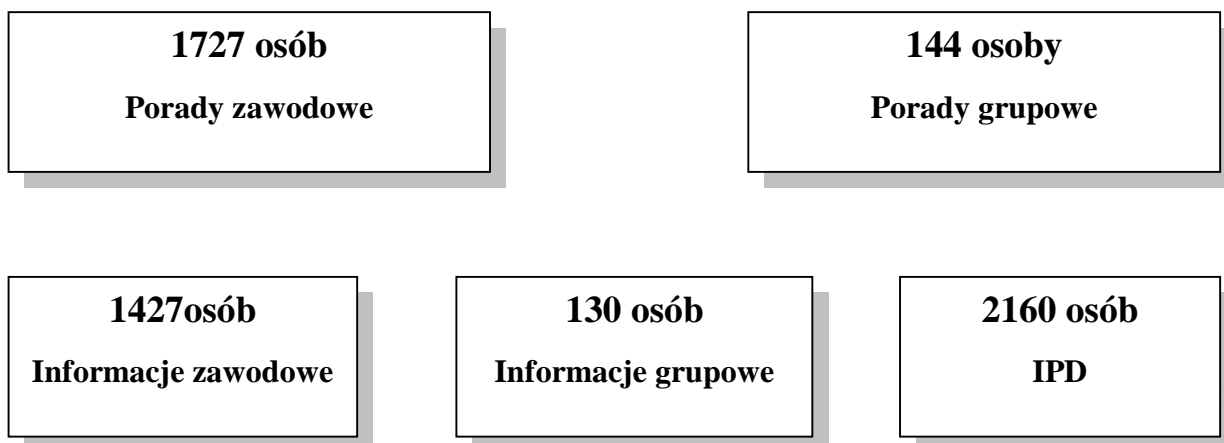
Do podstawowych usług rynku pracy nale y równie poradnictwo zawodowe, informacja zawodowa oraz pomoc w aktywnym poszukiwaniu pracy. W przypadku bezrobotnych i poszukuj cych pracy poradnictwo zawodowe i informacja zawodowa polega na udzielaniu pomocy w wyborze odpowiedniego zawodu i miejsca zatrudnienia.

W odniesieniu do pracodawców poradnictwo zawodowe i informacja zawodowa realizowana jest na ich wniosek i polega na pomocy w zakresie doboru kandydatów do pracy sporód bezrobotnych i poszukuj cych pracy oraz wspieraniu rozwoju zawodowego pracodawcy i jego pracowników przez udzielanie porad zawodowych.

Podobnie jak w przypadku po rednictwa pracy ustawodawca nakłada na podmioty realizuj ce poradnictwo zawodowe i informacj zawodow obowizek post powania zgodnie z okre lonymi zasadami: bezpłatno ci, dost pno ci, dobrowolno ci, równo ci oraz poufno ci i ochrony danych.

W ramach tych usług okresie od stycznia do grudnia 2013r. 1727osób (w tym 986 kobiet) skorzystało z porady indywidualnej a 144 osoby (w tym 124 kobiety) skorzystały z porady grupowej.

Ponadto udzielono 1427 osobom (w tym 784 kobietom) indywidualnych informacji zawodowych a 130 osób (w tym 61 kobiet) obj to grupow informacj zawodow . Dodatkowo doradcy zawodowi wraz z po rednikami pracy opracowali Indywidualne Plany Działania (IPD) dla 2160 osób (w tym 1088 kobiet).



Osoby, które poza poradą wymagają uzyskania kompleksowej wiedzy z zakresu aktywnego poszukiwania zatrudnienia kierowane są do Klubu Pracy. Zajęcia w Klubach Pracy przeznaczona jest w szczególności dla tych bezrobotnych, którzy nie posiadają do wiadomości w poszukiwaniu pracy, utracili motywację do jej poszukiwania, bądź chcą powrócić na rynek pracy po długim okresie braku aktywności zawodowej. Pomoc dla tych osób odbywa się w trzech formach: szkolenia z zakresu umiejętności poszukiwania pracy, zajęcia aktywizacyjnych oraz umożliwienia dostępu do informacji elektronicznych i baz danych służących uzyskaniu umiejętności poszukiwania pracy i samozatrudnienia.

W 2013r. w ramach Klubu Pracy 158 osób (w tym 106 kobiet) objęto zajęciami aktywizacyjnymi a 56 osób bezrobotnych (w tym 45 kobiet) 80 godzinnym szkoleniem przygotowującym do samodzielnego poszukiwania pracy. Zakres tematyczny zajęć aktywizacyjnych obejmował przygotowanie z poprawnego pisania dokumentów aplikacyjnych, przygotowania do prowadzenia rozmowy kwalifikacyjnej oraz form zatrudnienia.

158 osób
Zajęcia aktywizacyjne

56 osób
Szkolenie
„Aktywny na rynku pracy”

2.5. Szkolenia

Sporadycznie popularność w ubiegłym roku cieszyły się szkolenia zawodowe. Stosowane w tym instrumentem aktywnej polityki rynku pracy oddziałującej na podaż i popyt na rynku pracy. Obserwacja do wiadomości europejskich pozwala stwierdzić, że znaczenie szkoleń będzie wzrastać ze względu na zwikszczenie ryzyka szybkiej dezaktualizacji kwalifikacji. Rozwój gospodarek opartych

na wiedzy b dzie ten proces nasila . Zgodnie z zapisem ustawowym celem szkolenia jest podniesienie kwalifikacji zawodowych i innych kwalifikacji zwi kszej cych szanse na uzyskanie lub utrzymanie zatrudnienia lub innej pracy zarobkowej. Oznacza to, e oferowane kursy mog nawi zywa zarówno do tre ci bardziej ogólnych, jak i specjalistycznych. Wykorzystanie szkole do aktywizacji bezrobotnych jest uzasadnione i wskazane w przypadku: braku kwalifikacji zawodowych, konieczno ci zmiany lub uzupełnienia kwalifikacji, utraty zdolno ci do wykonywania pracy w dotychczas wykonywanym zawodzie oraz braku umiej tno ci aktywnego poszukiwania pracy.

W 2013r. zorganizowano ogółem **13** szkole grupowych dla **197** osób bezrobotnych (w tym 67 kobiet) oraz **19** szkole indywidualnych (w tym 1 kobieta). Plan szkole grupowych został sporz dzony na podstawie analizy ofert pracy zgłaszanych przez pracodawców, analizy rynku pracy i popytu na prac w powiecie wrzesi skim, oraz na podstawie skuteczno ci i efektywno ci zako czonych szkole . Szkolenia indywidualne były realizowane na wniosek osób bezrobotnych, wskazuj cych tematyk szkolenia.

Szczegółowy przebieg organizacji szkole grupowych obrazuj poni sze tabele:

	SZKOLENIA FINANSOWANE Z FUNDUSZU PRACY	ILO SZKOLE	ILO UCZESTNIKOW
	Magazynier z obsługa komputera i wózków jezdniowych	1	15
	Posadzkarz- glazurnik	1	10
	Spawanie MAG i TIG z ci cciem tlenowym	1	12
	Obsługa kasy fiskalnej i terminali płatniczych	1	15
	Operator obsługi suwnic sterowanych z poziomu roboczego	1	10
	Ksi gowo komputerowa z elementami kadr i płac	1	15
	Operator obrabiarek sterowanych numerycznie	1	10
	E-handlowiec	1	10
	RAZEM:		97

SZKOLENIA WSPÓLFINANSOWANE ZE RODKÓW EUROPEJSKIEGO FUNDUSZU SPOŁECZNEGO W RAMACH PO KL			100
Nazwa szkolenia	Poddziałanie 6.1.3		
	1. ABC prowadzenia działalności gospodarczej	5	100

W okresie od stycznia do grudnia 2013 roku skierowano 19 bezrobotnych na następujące szkolenia indywidualne:

FUNDUSZ PRACY		ILO UCZESTNIKÓW
Nazwa szkolenia	1. Kurs ochrony osób i mienia I stopnia	1
	2. Prawo jazdy kat. C+E	2
	3. Prawo jazdy kat. C z kwalifikacją wst. pn przy pieszon	4
	4. Prawo jazdy kat. C+E z kwalifikacją wst. pn przy pieszon	2
	5. Kurs kwalifikacji wst. pnej C1CC1ECE	1
	6. Kurs kwalifikacji wst. pnej przy pieszon D1DD1EDE	1
	7. Szkolenie okresowe kierowców w zakresie transportu drogowego	3
	8. Kierowca wózka jezdniowego z wymianą butli gazowych	2
	9. Operator koparkoładówek	1
	10. Roboty wykończeniowe w budownictwie	1
	11. Kurs instruktorski TOP DOCOUPAGE I	1
	19	

3 Zatrudnienie subsydiowane.

Przez zatrudnienie subsydiowane należy rozumieć wszelkie formy zatrudnienia, którego koszty w całości lub w części finansowane są ze środków publicznych lub sytuacje, gdy pracodawcy korzystają ze zwolnienia z ponoszonych obowiązków publicznych związanych z zatrudnieniem.

3.1 Staże

Podobnie jak w latach poprzednich w 2013r. najwięcej popularności cieszyły się staże, którymi objęto 687 osób. Polegają one na nabywaniu nowych umiejętności praktycznych do wykonywania pracy przez wykonywanie zadań w miejscu pracy bez nawiązania stosunku pracy z pracodawcą przez bezrobotnych będących w szczególnej sytuacji na rynku pracy. W trakcie stażu osoba bezrobotna ma możliwość zdobycia do wiadzenia zawodowego co zwiększa jej szanse na znalezienie pracy.

Bardzo duża popularność tej formy aktywizacji wynika z faktu, że z jednej strony pozwala ona zaistnieć osobom bezrobotnym na rynku pracy, zdobyć do wiadzenia zawodowe i nabyć praktyczne umiejętności wykonywania pracy, a z drugiej daje możliwość pracodawcom powierzenia stażycie określonych zadań i czynności bez nawiązania z nim stosunku pracy, a także sprawdzenia kandydata pod względem przyszłego zatrudnienia.

Należy podkreślić, że w przypadku zatrudnienia stażysty, pracodawca jest zwolniony z licznych obowiązków związanych z zatrudnieniem pracowników, w tym wypłaty wynagrodzenia i innych świadczeń i obowiązków zgłaszania do ubezpieczeń społecznych i odprowadzania składek na ubezpieczenie zdrowotne. Całe koszty organizowania stażu ponosi Urząd Pracy. Osoba odbywająca staż nie zawiera umowy o pracę i pozostaje nadal w rejestrze osób bezrobotnych. Ma zapewnione źródło dochodu w postaci stypendium, które wynosi 120% kwoty zasiłku dla bezrobotnych tj. obecnie 988,40 zł. brutto. Warto podkreślić również ważne znaczenie motywacyjne tej formy aktywizacji.

Dzi ki niej wiele osób bezrobotnych przełamuje bierność mając nadzieję na poprawę swojej sytuacji życiowej.

W 2013r. podobnie jak w 2012 w przypadku staży skrócony został średni okres ich trwania do 4-6 miesięcy (4 miesięcy – FP, 5-6 miesięcy – w ramach projektu *Człowiek najlepszą inwestycją* współfinansowanego ze środków EFS) oraz przyjęta została zasada, że w pierwszej kolejności realizowane były wnioski gwarantujące zatrudnienie po stażu.

Z uwagi na swoją popularność z realizacją staży wiążą się również pewne problemy. Do najważniejszych należą niewywiązywanie się z pracodawców z wcześniej złożonych deklaracji zatrudnienia stażysty po zakończeniu stażu.

3.2 Roboty publiczne

Roboty publiczne - oznacza to zatrudnienie bezrobotnego przy wykonywaniu prac organizowanych przez gminy, organizacje pozarządowe statutowo zajmujące się problematyką: ochrony środowiska, kultury, oświaty, kultury fizycznej i turystyki, opieki zdrowotnej, bezrobocia oraz pomocy społecznej, a także spółki wodne i ich związki, jeżeli prace te są finansowane lub dofinansowane ze środków samorządu terytorialnego, budżetu państwa, funduszy celowych, organizacji pozarządowych, spółek wodnych i ich związków. Starosta zwraca organizatorowi robót, który zatrudnił skierowanych bezrobotnych beneficjentów w szczególnej sytuacji na rynku pracy, przez okres do 6 miesięcy, część kosztów poniesionych na wynagrodzenia, nagrody oraz składek na ubezpieczenie społeczne bezrobotnych w wysokości uprzednio uzgodnionej, nie przekraczającej jednak 50% przeciętnego wynagrodzenia obowiązującego w ostatnim dniu zatrudnienia kandydata rozliczanego miesiąca i składek na ubezpieczenie.

W 2013r. robotami publicznymi objęto 63 osoby a maksymalna wysokość refundacji za jedną osobę miesięcznie wynosiła 1.702 zł.

3.3 Prace interwencyjne i prace społecznie u yteczne

Mniejszym zainteresowaniem niż wymienione wcześniej formy cieszyły się w ubiegłym roku prace interwencyjne, którymi objęto 21 osób i prace społecznie u yteczne – 68 osób objętych.

Prace interwencyjne to zatrudnienie bezrobotnego przez pracodawcę, które nastąpiło w wyniku umowy zawartej ze starostą i ma na celu wsparcie osób będących w szczególnej sytuacji na rynku pracy. Starosta zwraca pracodawcy część kosztów poniesionych na wynagrodzenia, nagrody oraz składki na ubezpieczenia społeczne skierowanych bezrobotnych w uzgodnionej uprzednio wysokości nie przekraczającej kwoty zasiłku podstawowego.

Natomiast prace społecznie u yteczne są instrumentem aktywizacji zawodowej, którego celem jest aktywizacja społeczno-zawodowa osób bezrobotnych, które nie uzyskują zasiłku dla bezrobotnych i korzystają ze świadczeń pomocy społecznej. Prace społecznie u yteczne to prace wykonywane przez bezrobotnych, organizowane przez gminy w jednostkach organizacyjnych pomocy społecznej lub instytucjach statutowo zajmujących się pomocą charytatywną lub na rzecz społeczności lokalnej. Wykonywanie prac społecznie u ytecznych odbywa się w miejscu zamieszkania lub pobytu w wymiarze 10 godzin tygodniowo.

W przypadku prac interwencyjnych wysokość refundacji wynosiła 842 zł, a w przypadku prac społecznie u ytecznych 192 zł.

4 Wspieranie przedsi biorczo ci

Istotn form wspierania przedsi biorczo ci w powiecie wrzesi skim s równie dotacje na podj cie działalno ci gospodarczej. Przyczyniaj si one do rozwoju małej i redniej przedsi biorczo ci, daj c tym samym mo liwo samo zatrudnienia i stworzenia miejsc pracy innym bezrobotnym. Natomiast szans dla pracodawców na rozwój ich przedsi biorstw s refundacje kosztów wyposa enia lub doposa enia stanowiska pracy dla bezrobotnych skierowanych przez powiatowy urz d pracy.

W 2013r. udzielono 108 dotacji dla bezrobotnych oraz przyznano refundacje na utworzenie 29 stanowisk pracy.

Dotacje dla rozpoczynaj cych działalno gospodarcz polegaj na udzielaniu przez urz d pracy pomocy w formie jednorazowych, bezzwrotnych rodków na podj cie działalno ci gospodarczej. rodko te przyznawane s na wniosek osoby bezrobotnej. Wysoko przyznanych rodków nie mo e przekroczy 600% przeci nego wynagrodzenia. Wnioskuj cy musi dokona kalkulacji kosztów i sporz dzi plan przedsi wzi cia, opracowuje równie harmonogram zakupów w ramach wnioskowanych rodków i okre la rodzaj działalno ci, któr ma prowadzi . Wymagane jest zabezpieczenie w formie por czycieli. Rozliczenie z dotacji nast puje na podstawie faktur. Działalno gospodarcz nale y prowadzi co najmniej 12 miesi cy.

O przyznanie refundacji kosztów wyposa enia lub doposa enia stanowiska pracy dla skierowanej osoby bezrobotnej mo e ubiega pracodawca, który prowadzi działalno gospodarcz przez co najmniej 6 miesi cy i spełni wszystkie warunki okre lone w rozporz dzeniu dotycz ym udzielania refundacji. Wysoko refundowanych rodków okre lona zostaje w umowie i nie mo e przekroczy równie 600% wysoko ci przeci nego wynagrodzenia. Pracodawca ma obowi zek zatrudnia skierowan osob bezrobotn przez okres nie krótszy ni 24 miesi ce.

W minionym roku zarówno dotacje jak refundacje przyznawano maksymalnie do kwoty 20.000 zł, natomiast refundacje maksymalnie do kwoty 17.500 zł.

5. Działania na rzecz osób niepełnosprawnych.

Problem ze znalezieniem pracy dotyczy również bezrobotnych niepełnosprawnych. Sytuacja tych osób nawet jeśli posiadają kwalifikacje i odpowiednie wykształcenie, jest często trudniejsza niż osób pełnosprawnych.

Według stanu na dzień 31 grudnia 2013 roku w ewidencji PUP we Wrzeszowie figurowało 383 bezrobotnych niepełnosprawnych. Stanowili oni 8,1% ogółu zarejestrowanych bezrobotnych.

W porównaniu do 31 grudnia 2012 roku, sytuacja osób niepełnosprawnych przedstawia poniższa tabela:

LICZBA NIEPEŁNOSPRAWNYCH

	31.12.2012						31.12.2013					
	OGÓŁEM		Bezrobotni niepełnosprawni		Poszukujący pracy niepełnosprawni		OGÓŁEM		Bezrobotni niepełnosprawni		Poszukujący pracy niepełnosprawni	
		%		%		%		%		%		%
Ogółem	365	100	333	100	32	100	427	100	383	100	44	100
Struktura wg stopnia niepełnosprawności												
Znaczny	14	4	6	2	8	25	21	5	12	3	9	20
Umiarkowany	68	19	55	16	13	41	98	23	77	20	21	48
Lekki	283	77	272	82	11	34	308	72	294	77	14	32
Struktura wg wykształcenia												
Wyższe	16	4	12	4	4	13	28	7	21	6	7	16
Policealne i r. Zawodowe	55	15	51	15	4	13	80	19	74	19	6	14
średnie ogólnokształc.	17	5	14	4	3	9	22	5	15	4	7	16
Zasadnicze zawodowe	128	35	117	35	11	34	147	34	135	35	12	27
Gimnazjalne lub niższe	149	41	139	42	10	31	150	35	138	36	12	27

W ciągu dwunastu miesięcy 2013 roku liczba bezrobotnych niepełnosprawnych wzrosła o 50 osób. W grupie tej nadal największy był udział osób z lekkim stopniem niepełnosprawności – 76,8%. Pod względem poziomu wykształcenia (podobnie jak w przypadku pozostałych bezrobotnych) największy był udział osób z wykształceniem gimnazjalnym i zasadniczym zawodowym – 71,3%. Natomiast liczba niepełnosprawnych poszukujących pracy zwiększyła się z 32 do 44 osób.

W 2013r. aktywnymi formami przeciwdziałania bezrobociu objęto **98 bezrobotnych niepełnosprawnych** (w tym 56 kobiet). Były to:

- prace interwencyjne: 1 osoba,
- prace społecznie użyteczne: 13 osób,
- roboty publiczne: 7 osób,
- staże: 44 osoby,
- szkolenia: 20 osób,
- dotacje na rozpoczęcie działalności gospodarczej: 12 osób
- refundacja kosztów wyposażenia lub doposażenia stanowisk pracy:
1 osoba.

Dla osób niepełnosprawnych prowadzone były również usługi świadczone przez doradców zawodowych. Istotnym elementem poradnictwa dla klientów niepełnosprawnych było upowszechnienie informacji o zakresie działania i usługach świadczonych przez instytucje rynku pracy na rzecz zatrudnienia osób niepełnosprawnych. Wiskoz wizytokczyła się udzielaniem indywidualnych porad zawodowych. Z usług poradnictwa zawodowego w 2013 r. skorzystały 184 osoby niepełnosprawne.

Ponadto w dniu 14 listopada 2013r. na terenie Urzędu odbyło się spotkanie z przedstawicielami Stowarzyszenia POKOLENIE realizującym projekt *Własna firma z wykorzystaniem ICT szansa na sukces*. Deklarację udziału w projekcie złożyło 12 osób bezrobotnych z 99 przybyłych na spotkanie.

Należy również dodać, że aktywizację osób niepełnosprawnych ze środków PFRON na terenie powiatu zajmuje się PCPR.

6. Podsumowanie aktywnych form przeciwdziałania bezrobociu.

6.1 Aktywne formy finansowane ze środków FP otrzymanych w ramach algorytmu

rodki FP otrzymane w ramach algorytmu na aktywne formy przeciwdziałania bezrobociu wynosiły w 2013r. **3.084.200 zł** i były o **617.500 zł**, tj. o 25% wyższe niż w 2012r.

rodki te pozwoliły zaktywizować **734 bezrobotnych** w ramach następujących form:

- prace interwencyjne: 21 osób,
- prace społecznie użyteczne: 68 osób,
- roboty publiczne: 53 osoby,
- staże: 451 osób,
- szkolenia: 109 osób,
- dotacjami na rozpoczęcie działalności gospodarczej: 12 osób
- refundacją kosztów wyposażenia lub doposażenia stanowisk pracy: 20 osób.

6.2 Projekt *Człowiek najlepsza inwestycja* współfinansowany z EFS

W 2013r. PUP we wrześniu zakończył realizację VI edycji projektu systemowego *Człowiek najlepsza inwestycja* współfinansowanego ze środków UE w ramach EFS.

Projekt rozpoczął się 1 czerwca 2008r w ramach Priorytetu VI, Poddziałania 6.1.3 Programu Operacyjnego Kapitał Ludzki (Poprawa zdolności do zatrudnienia oraz podnoszenie poziomu aktywności zawodowej osób bezrobotnych).

W 2013r. na realizację projektu PUP we Wrześni pozyskał **2.777.200 zł.** tj. o **1.449.000 zł** – 109,1% więcej niż w 2012r. Pozwoliło to zrealizować następujące zadania:

1. Przeprowadzenie staży dla 141 osób.
2. Przeprowadzenie kursu *ABC prowadzenia działalności gospodarczej* dla 100 bezrobotnych.
3. Udzielenie 87 osobom bezrobotnym jednorazowych środków na rozpoczęcie działalności gospodarczej. Składała się z tej liczby 56 osób (w tym 8 kobiet) ukończyło szkolenie *ABC prowadzenia działalności gospodarczej*.

W ramach projektu priorytetowo traktowane były osoby znajdujące się w szczególnej sytuacji na rynku pracy.

Ponadto wszyscy uczestnicy projektu *Człowiek najlepszą inwestycją* zostali objęci IPD. Realizacja projektu systemowego przyczyniła się do podniesienia praktycznych umiejętności i zdobycia doświadczenia zawodowego przez osoby odbywające staż, a także uzyskania dodatkowych kwalifikacji przez uczestników szkoleń oraz zwiększenia szans na podjęcie samozatrudnienia przez osoby bezrobotne, co jest celem nadrzędnym projektu.

Najważniejszym efektem realizacji projektu *Człowiek najlepszą inwestycją* w 2013 r. jest uzyskanie wskaźnika efektywności zatrudnieniowej na poziomie znacznie przekraczającym przyjęte założenia.

Dla poszczególnych grup docelowych osiągnięto następujące poziomy:

- **61,2% bezrobotnych w wieku 50-64 lata** podjęło pracę lub samozatrudnienie (w stosunku do założonego 35%-owego zatrudnienia),
- **62,3% długotrwale bezrobotnych** podjęło pracę lub samozatrudnienie (w stosunku do założonego 30%-owego zatrudnienia),

- **61,1% bezrobotnych niepełnosprawnych** podjęło pracę lub samozatrudnienie (w stosunku do założonego 20%-owego zatrudnienia),
- **87,5% bezrobotnych poniżej 30 roku życia** podjęło pracę lub samozatrudnienie (w stosunku do założonego 40%-owego zatrudnienia).

6.3 Programy finansowane z rezerwy MPiPS

rodki finansowe otrzymane w ramach algorytmu oraz pozyskane na realizację projektu *Człowiek najlepsza inwestycja* nie zaspakajały w całości potrzeb aktywizacyjnych. Dlatego PUP we Wrzesni opracował w maju 2013r. wniosek o przyznanie dodatkowych rodków FP z rezerwy MPiPS w kwocie **463.600 zł** na realizację programu aktywizacji bezrobotnych z terenu powiatu wrzesnińskiego będących w szczególnej sytuacji na rynku pracy o których mówi art. 49 ustawy o promocji zatrudnienia i instytucjach rynku pracy.

Program pozwolił zaktywizować ogółem **77 bezrobotnych**, w tym:

- w ramach staży: 51 osób,
- w ramach dotacji na rozpoczęcie działalności gospodarczej: 9 osób,
- w ramach szkoleń indywidualnych: 7 osób,
- w ramach robót publicznych: 10 osób.

Zakładana efektywność zatrudnieniowa wynosi 72,4%, co oznacza uzyskanie dalszego zatrudnienia po zakończeniu ww. programu przez co najmniej 56 osób.

Ponadto w listopadzie 2013r. PUP we Wrzesni pozyskał dodatkowe rodki finansowe z rezerwy MPiPS w kwocie **157.500 zł** na realizację programu aktywizacji osób bezrobotnych do 30 roku życia oraz osób bezrobotnych będących w szczególnej sytuacji na rynku pracy.

W programie uczestniczyło **9 osób** bezrobotnych, które otrzymały wsparcie w ramach refundacji kosztów wyposażenia lub doposażenia stanowiska pracy,

w tym: 2 osoby do 30 roku życia oraz 7 osób b/d/cych w szczególnej sytuacji na rynku pracy (art. 49 ustawy).

Wszyscy uczestnicy programów finansowanych z rezerwy MPiPS podobnie jak projektu *Człowiek najlepsza inwestycja* zostali objęci IPD.

6.4 Program finansowany ze środków FP pozyskanych w wyniku zmiany planu finansowego

Poza limitem środków finansowych przeznaczonych w ramach algorytmu na finansowanie aktywnych form przeciwdziałania bezrobociu Urząd otrzymuje również limit środków na finansowanie innych fakultatywnych zadań.

W 2013r. wyniósł on 572.200 zł. i analiza wykazała, że nie zostanie w pełni wykorzystany. Dlatego w związku z tym zainteresowaniem stałami PUP we Wrześni, po pozytywnej opinii Marszałka Województwa, wystąpił z wnioskiem do MPiPS o przesunięcie **182.000 zł** ze środków FP przyznanych na finansowanie innych fakultatywnych zadań na zorganizowanie 4-miesięcznych staży dla bezrobotnych do 30 roku życia. Uzyskanie zgody umożliwiło objęcie form aktywizacji **44 bezrobotnych**.

Zakładana efektywność zatrudnieniowa wynosi 58%, co oznacza uzyskanie dalszego zatrudnienia po zakończeniu staży przez co najmniej 26 osób.

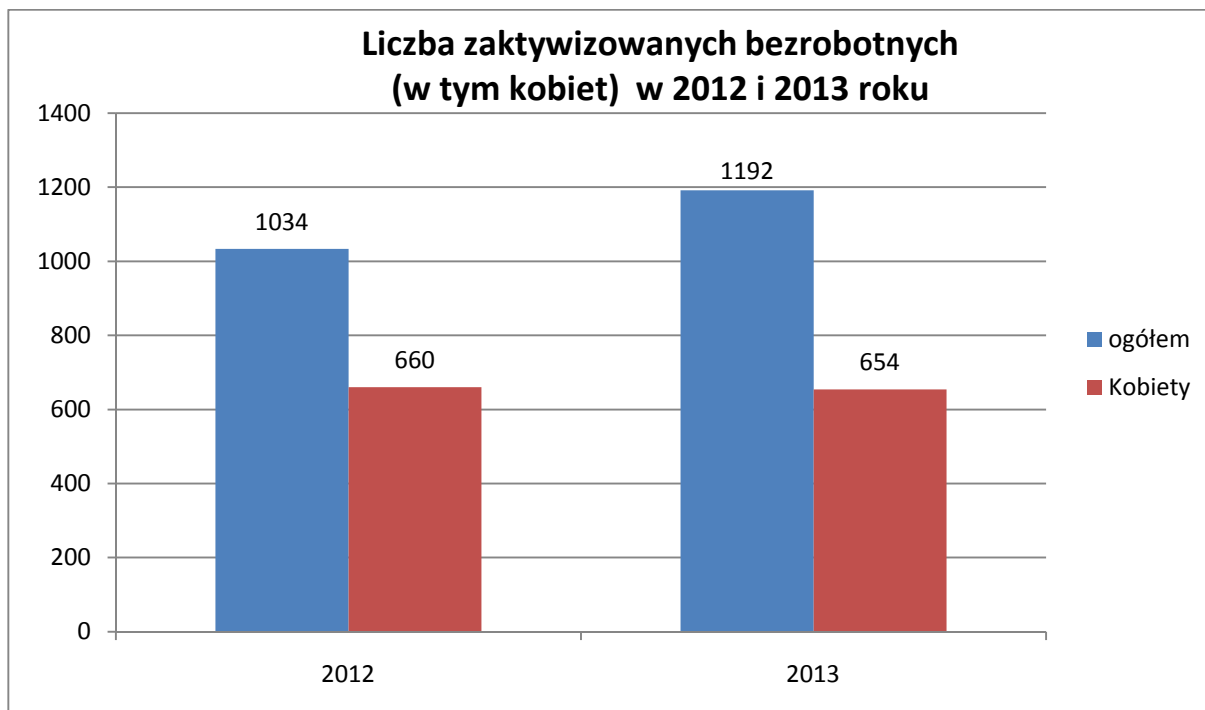
6.5 Efektywno aktywne formy przeciwdziałania

Bezrobociu

W 2013r. łączna kwota **6.664.500 zł** środków otrzymanym w ramach algorytmu z FP, z EFS (w ramach projektu *Człowiek najlepsza inwestycja*), z rezerwy MPiPS i w wyniku zmiany planu finansowego pozwoliła objąć aktywizację ogółem **1192 osoby**, w tym:

- pracami interwencyjnymi: 21 osób (w tym 14 kobiet),
- pracami społecznie użytecznymi: 68 osób (w tym 42 kobiety),
- robotami publicznymi: 63 osoby (w tym 14 kobiet),
- stażami: 687 osób (w tym 466 kobiet),
- szkoleniami: 216 osób (w tym 68 kobiet),
- dotacjami na rozpoczęcie działalności gospodarczej: 108 osób (w tym 34 kobiety),
- refundacją kosztów wyposażenia lub doposażenia stanowisk pracy: 29 osób (w tym 16 kobiet).

Liczba zaktywizowanych kobiet wyniosła 654 osób tj. 54,9% ogółu skierowanych na aktywne formy, natomiast liczba bezrobotnych objętych aktywizacją w 2013r. jest o 158 osób wyższą niż w 2012r. kiedy wynosiła **1034** osób.



Do oceny efektywności poszczególnych aktywnych form wykorzystywane są określone miary. Do wskaźników stosowanych przez MPiPS należą:

1. **efektywność zatrudnieniowa** (tj. wskaźnik ponownego zatrudnienia) wyznaczana poprzez podzielenie liczby osób, które po zakończeniu udziału w określonej formie aktywizacji uzyskały w okresie do 3 miesięcy zatrudnienie (tzn. wyrejestrowały się z powiatowego urzędu pracy z tytułu podjęcia pracy, rozpoczęły własną działalność gospodarczą lub jeleli w okresie do 3 miesięcy od czasu zakończenia udziału w danym programie nie zarejestrowały się ponownie), przez liczbę osób, które w danym okresie zakończyły udział w danej formie aktywizacji;
2. **efektywność kosztowa** (tj. koszt ponownego zatrudnienia) wyznaczana jest poprzez podzielenie kwoty poniesionych w danym okresie wydatków na daną formę aktywizacji przez liczbę osób, które po zakończeniu udziału w tym czasie w danej formie uzyskały w okresie do 3 miesięcy zatrudnienie.

Poniższa tabela przedstawia efektywność zatrudnień stosowanych w 2013r. form aktywizacji zawodowej.

Efektywność zatrudnieniowa w 2013r.				
Rodzaj formy	Liczba osób objętych aktywnymi formami	Liczba osób, które ukończyły aktywne formy	Liczba osób, które uzyskały zatrudnienie	Wskaźnik efektywności zatrudnieniowej w %
Prace interwencyjne	21	16	15	93,8
Roboty publiczne	63	63	58	92,1
Staż	687	672	490	72,9
Szkolenia	216	215	86	40
Dotacje dla rozpoczynających działalność gospodarczą	108	108	108	100
Refundacja kosztów wyposażenia lub doposażenia stanowiska pracy	29	29	29	100
Prace społecznie użyteczne	68	68	15	22,1
Ogółem	1192	1171	801	68,4

Efektywność zatrudnieniowa w 2013r. była o 9,4 punktów procentowych wyższa niż w 2012r. kiedy wynosiła 59%.

Kolejna tabela ilustruje efektywno kosztów realizowanych w 2013r. aktywnych form przeciwdziałania bezrobociu.

Efektywno kosztowa w 2013r.				
Rodzaj formy	Wydatki na aktywne formy w zł	Liczba osób, które ukończyły aktywne formy	Liczba osób, które podjęły pracę	Efektywno kosztowa w zł
Prace interwencyjne	70 071	16	15	4671,4
Roboty publiczne	361 715	63	58	6236,5
Staż	3 247 663	672	490	6627,9
Szkolenia	418 867	215	86	4870,5
Dotacje dla rozpoczynających działalność gospodarczą	2 030 495	108	108	18800,9
Refundacja kosztów wyposażenia lub doposażenia stanowiska pracy	452 500	29	29	15603,4
Prace społecznie użyteczne	56 090	68	15	3739,3
Inne koszty aktywizacyjne (koszty badań lekarskich)	23 073	-	-	-
Ogółem	6 660 474	1171	801	8315,2

Efektywno kosztowa była o 3482,4 zł niższa niż w 2012r. kiedy wynosiła 11797,6zł.

IV. Współpraca z partnerami rynku pracy

PUP we Wrze ni współpracuje jako partner równie z O rodkami Pomocy Społecznej z terenu powiatu wrzesi skiego oraz z Powiatowym Centrum Pomocy Rodzinie we Wrze ni.

Współpraca z OPS we Wrze ni dotyczy projektu *Integracja społeczna i zawodowa klientów O rodka Pomocy Społecznej we Wrze ni* współfinansowanego ze rodków UE, w ramach EFS.

Celem zapoczkowanego w 2008 roku projektu jest zmiana dotychczasowej sytuacji nieaktywnych zawodowo klientów OPS. Z roku na rok, kolejne edycje projektu s coraz bardziej zróżnicowane pod wzgl dem stosowanych narz dzi aktywizuj cych beneficjentów m.in. zawodowo, społecznie i zdrowotnie. W 2013r. 45 uczestników projektu korzystało m.in. z mo liwo ci udziału w pracach społecznie u ytecznych, szkoleniach zawodowych oraz w spotkaniach o charakterze rodowiskowym w których uczestnicz równie rodziny beneficjentów.

Natomiast współpraca z OPS w Miłosławiu, OPS w Nekli, OPS w Kończkowie i OPS w Pyzdrach w ramach porozumienia zawartego z Powiatowym Centrum Rodziny we Wrze ni dotyczy projektu *B d my aktywni* równie współfinansowanego ze rodków UE, w ramach EFS.

Projekt ma za zadanie aktywizacj społeczn , zawodow i zdrowotn osób niepełnosprawnych, długotrwale bezrobotnych oraz mieszka ców powiatu borykaj cych si z problemami społecznymi, a tak e wspieranie idei pomocy zast pczej.

W 2013r. projektem obj to bezpo rednio 100 osób, cho w ró nych formach zaj uczestniczyły tak e osoby współtowarzysz ce – członkowie rodzin. Projekt umo liwił beneficjentom uczestnictwo w zaj ciach grupowych, indywidualnych ze specjalistami, kursach zawodowych oraz w wyjazdowych warsztatach psychologiczno – pedagogicznych, podnosz ce umiej tno ci

wychowawcze, usamodzielniające dla wychowanków placówki opiekuńczej – wychowawczej oraz wyjazdy rehabilitacyjne dla osób niepełnosprawnych.

W tym wydarzeniu były zorganizowane przez Powiatowe Centrum Pomocy Rodzinie w Wrześni konferencje dotyczące ekonomii społecznej oraz przeciwdziałania przemocy w rodzinie. Spotkanie wzbogaciły prezentacje – wystawy m.in. Warsztatów Terapii Zajciowej, rodowiskowych Domów Samopomocy i Orodka Wspomagania Dziecka i Rodziny w Kołaczkowie oraz wystawa prac wykonanych na warsztatach realizowanych

V. Struktura wydatków Funduszu Pracy przeznaczonych na aktywizację bezrobotnych w 2013r.

Na realizację programów przeciwdziałania bezrobociu PUP we Wrześni pozyskał w 2013r. kwotę **6.664.500 zł**, która była o **1.733.200 zł**, tj. o 35,1% wyższa niż w 2012r. Na kwotę tę składają się środki otrzymane z Funduszu Pracy w ramach algorytmu – **3.084.200 zł** oraz dodatkowo pozyskane przez Urząd (głównie w trybie konkursowym) z Europejskiego Funduszu Społecznego – **2.777.200 zł**, z rezerwy Ministra Pracy i Polityki Społecznej – **621.100 zł** oraz ze zmiany planu finansowego w wyniku przesunięcia na aktywizację bezrobotnych **182.000 zł** ze środków FP przyznanych na finansowanie innych fakultatywnych zadań.

Poniższa tabela ilustruje różnice w środkach finansowych pomiędzy 2012 i 2013 rokiem.

środki finansowe na aktywizację bezrobotnych w 2012 i 2013 roku				
Lp.	Wyszczególnienie	2012r.	2013r.	Wzrost/spadek przyznaných środków w %
I	środki otrzymane w ramach algorytmu	2.466.700 zł	3.084.200 zł	+25
II	środki pozyskane dodatkowo	2.464.600 zł	3.580.300 zł	+45,3
1	środki pozyskane z rezerwy MPiPS	878.800 zł	621.100 zł	-29,3
2	środki pozyskane z EFS w ramach PO KL	1.328.200 zł	2.777.200 zł	+109,1
3	środki pozyskane w wyniku zmiany planu finansowego	200.000 zł	182.000 zł	-9
Ogółem		4.931.300 zł	6.664.500 zł	+35,1

Środki finansowe FP przeznaczone na aktywizację bezrobotnych w 2013r. były o **1.733.200 zł**, tj. o **35,1%** większe od kwoty z 2012r.

Kolejna tabela przedstawia strukturę wydatków finansowych na aktywne formy przeciwdziałania bezrobociu w 2012 roku.

Struktura wydatków Funduszu Pracy i EFS na aktywne formy przeciwdziałania bezrobociu w 2013 r.			
Rodzaj wydatku	FP	EFS	RAZEM
PRACE INTERWENCYJNE	70 071	0	70 071
ROBOTY PUBLICZNE	361 715	0	361 715
STYPENDIA Z TYTUŁU STA U	2 280 240	967 423	3 247 663
SZKOLENIA	338 245	80 622	418 867
DOTACJE NA WŁASNA DZIAŁALNO GOSPODARCZ	310 070	1 720 425	2 030 495
REFUNDACJA KOSZTÓW WYPOSA ANIA STANOWISKA PRACY	452 500	0	452 500
PRACE SPOŁECZNIE U YTECZNE	56 090	0	56 090
KOSZTY BADAN LEKARSKICH	17 090	5 983	23 073
SKŁADKI NA UBEZPIECZENIE SPOŁECZNE ROLNIKÓW	0	0	0
OGÓŁEM	3 886 021	2 774 453	6 660 474

Kwota **6.664.500 zł.** jaką pozyskał PUP we Wrześni w 2013r. na aktywne programy rynku pracy została w 100% zaangażowana w podpisanych umowach i wykorzystana w 99,94%. Niewielkie oszczędności - 4.026 zł pojawiły się w związku z przerwaniem staży przez 3 osoby w październiku i listopadzie ubiegłego roku.

W nast pniej tabeli porównano wydatki na zasiłki dla bezrobotnych z wydatkami na aktywne formy przeciwdziałaniu bezrobociu w 2012 i 2013 roku.

WYSOKO I STRUKTURA WYDATKÓW Z FUNDUSZU PRACY w latach:		
WYSZCZEGÓLNIENIE	2012	2013
Wydatki z Funduszu Pracy ogółem	11 423 385,00	14 202 740,00
z tego na:		
zasiłki dla bezrobotnych	6 049 865 53%	6 989 156 49,2%
aktywne formy przeciwdziałania bezrobociu	4 922 208 43,1%	6 660 474 46,9%
dotatki aktywizacyjne	174 938 1,5%	193 516 1,4%
pozostałe	276 374 2,4%	359 594 2,5%

Z przedstawionych danych wynika, e w okresie od 1 stycznia do 31 grudnia 2013 roku najwi cej (49,2%) ogółu wydatków przeznaczono na zasiłki dla bezrobotnych. Natomiast wydatki na aktywne formy przeciwdziałaniu bezrobociu stanowiły 46,9%. Na dodatki aktywizacyjne wydano 1,4% oraz na pozostałe fakultatywne zadanie 2,5%.

Z powy szej tabeli wynika równie , e proporcja wydatków pomi dzy pasywnymi i aktywnymi instrumentami polityki rynku pracy uległa w 2013r. poprawie w porównaniu do 2012r. Wi e si to z pozyskaniem przez Urz d dodatkowych rodków finansowych przeznaczonych na aktywizacj bezrobotnych.

ZAKOŃCZENIE

Poziom bezrobocia w powiecie wrzeskim w minionym roku wzrosła o 350 osób i na dzień 31 grudnia wynosiła **4.756** osób a stopa bezrobocia zwiększyła się o 0,9 punktu procentowego do 15,7%. Przyczyniła się do tego głównie pogarszająca się sytuacja gospodarcza w kraju. Potwierdziło się przypuszczenie, że dno spowolnienia gospodarczego przypadło na pierwsze półrocze 2013r., kiedy wzrost gospodarczy w I kwartale wyniósł zaledwie 0,5% PKB, a w II 0,8%. W drugim półroczu ożywienie gospodarcze nieco przyspieszyło osiągając w III kwartale 1,9 PKB, dzięki czemu wzrost w całym 2013r. wyniósł 1,6% PKB.

Na lokalnym rynku pracy trudny był zwłaszcza początek roku kiedy liczba bezrobotnych na koniec lutego zbliżyła się do 5000. Jednak pozyskanie przez PUP we Wrzesznie dodatkowych (poza algorytmem) środków FP w kwocie 3.580.300 zł przyczyniło się do ograniczenia rozmiarów i skutków bezrobocia zwłaszcza w różnych grupach defaworyzowanych na rynku pracy. Na wzrost bezrobocia w grudniu 2013r. miał wpływ powrót do ewidencji osób, które skończyły staż, szkolenia i inne aktywne formy wspierania zatrudnienia. Koniec roku, to również okres zwolnień pracowników sezonowych w budownictwie i innych branżach, w których aktywność zawodowa związana jest z pogodą.

Na koniec należy podkreślić, że powstanie w naszym powiecie nowej fabryki Volkswagena będzie zdecydowanie przyczyniało się do spadku bezrobocia w kolejnych latach. Początek prac budowlanych zaplanowano na jesień 2014 roku. Produkcja samochodów dostawczych marki Volkswagen rozpocznie się w 2016 roku. Inwestycja pochłonie 3,4 mld złotych (około 800 milionów euro). Prac w zakładzie znajdzie ponad 2,3 tys. osób oraz kilka tysięcy następujących przy wytwarzaniu niezbędnych komponentów. Docelowa wielkość produkcji planowana jest na poziomie 100 tys. sztuk rocznie i powinna zostać osiągnięta w 2019 r.