



# **Powiatowy Urząd Pracy we Wrześni**

ul. Wojska Polskiego 2 62-300 Września; Tel. 0616403535, Fax 0616402110  
*adres strony internetowej: [pupwrzesnia.pl](http://pupwrzesnia.pl)*

---

## **SPRAWOZDANIE Z DZIAŁALNOŚCI POWIATOWEGO URZĘDU PRACY WE WRZEŚNI ZA 2015 ROK**

**Września, kwiecień 2016 r.**

## **Spis treści:**

### **WSTĘP**

#### **I. Poziom i struktura bezrobocia w 2015r.**

1. Poziom bezrobocia.
2. Płynność bezrobocia – napływ i odpływ
3. Struktura bezrobocia

#### **II. Działania PUP we Wrześni na rzecz aktywizacji zawodowej bezrobotnych w 2015r.**

1. Instrumenty pasywne
  - 1.1 Obsługa formalna
  - 1.2 Zasiłki dla bezrobotnych
  - 1.3 Dodatki aktywizacyjne
2. Instrumenty aktywne
  - 2.1 Usługi rynku pracy
  - 2.2 Aktywne formy wsparcia
3. Programy i projekty rynku pracy
  - 3.1 Programy finansowane z rezerwy MPRIPS
  - 3.2 Projekt finansowany z POWER
  - 3.3 Projekt finansowany z WRPO 2014+
  - 3.4 Program specjalny
4. Działania na rzecz osób niepełnosprawnych
5. Krajowy Fundusz Szkoleniowy
6. Podsumowanie działań na rzecz aktywizacji bezrobotnych w 2015r
  - 6.1 Liczba osób bezrobotnych objętych aktywizacją
  - 6.2 Efektywność aktywnych form przeciwdziałania bezrobociu

#### **III. Struktura wydatków Funduszu Pracy przeznaczonych na aktywizację bezrobotnych w 2015r.**

### **ZAKOŃCZENIE**

## WSTĘP

Niniejsze sprawozdanie zawiera szczegółowe informacje dotyczące działań podejmowanych w 2015r. przez Powiatowy Urząd Pracy we Wrześni na rzecz aktywizacji zawodowej osób bezrobotnych oraz współpracy z pracodawcami.

Poprawiająca się sytuacja gospodarcza w powiecie wrzesińskim miała wyraźne przełożenie na lokalny rynek pracy. Świadczy o tym zwiększenie liczby ofert pracy, zgłaszanych przez pracodawców. Urząd miał do dyspozycji ponad 4 tys. ofert zatrudnienia. Przyczyniła się do tego m.in. budowa nowej fabryki Volkswagena.

Urząd swoimi działaniami wspierał lokalnych pracodawców zachęcając ich do tworzenia miejsc pracy i zatrudniania nowych pracowników. Jednocześnie osoby bezrobotne objęte były pomocą w zdobywaniu nowych kwalifikacji poszukiwanych przez pracodawców. Wpływaliśmy również na rozwój lokalnej przedsiębiorczości poprzez udzielanie dotacji na rozpoczęcie działalności gospodarczej.

Chcąc zaoferować naszym klientom jak najszerszy katalog usług PUP we Wrześni ubiegał się o dodatkowe środki finansowe (z Europejskiego Funduszu Społecznego oraz Funduszu Pracy). Łącznie w 2015 roku na aktywizację zawodową pozyskano **9.282.000 zł**, tj. o **18,7%** więcej niż w 2014r.

## I. Poziom i struktura bezrobocia w 2015 r.

### 1. Poziom bezrobocia.

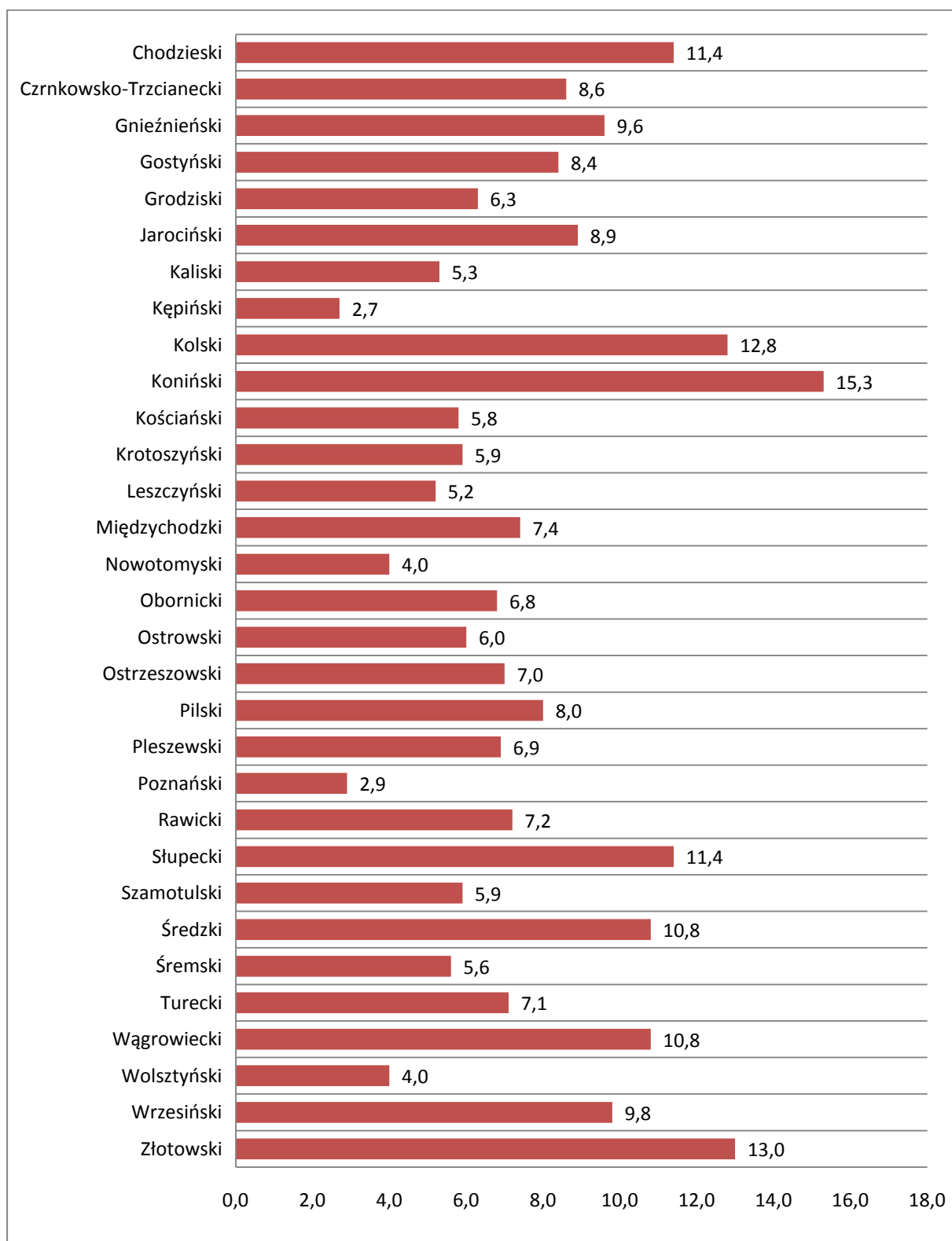
W minionym roku sytuacja na lokalnym rynku pracy uległa wyraźnej poprawie. Stopa bezrobocia zmniejszyła się o 3,3 punktu procentowego w stosunku do grudnia 2014 r. i wyniosła 9,8%.

#### PORÓWNANIE DANYCH STOPY BEZROBOCIA

stan na 31 grudnia 2014 <b>13,1%</b>	⇐	<b>STOPA BEZROBOCIA W POWIECIE</b>	⇒	stan na 31 grudnia 2015 <b>9,8 %</b>
stan na 31 grudnia 2014 <b>11,5%</b>	⇐	<b>STOPA BEZROBOCIA W KRAJU</b>	⇒	stan na 31 grudnia 2015 <b>9,8 %</b>
stan na 31 grudnia 2014 <b>7,8%</b>	⇐	<b>STOPA BEZROBOCIA W WOJEWÓDZTWIE</b>	⇒	stan na 31 grudnia 2015 <b>6,2 %</b>

W tym samym okresie spadek stopy bezrobocia w kraju i w województwie wielkopolskim był mniejszy i wyniósł odpowiednio -1,7 i -1,6 punktu procentowego.

Stopa bezrobocia w poszczególnych powiatach województwa wielkopolskiego kształtowała się na koniec grudnia 2015 następująco:



Natomiast liczba bezrobotnych zmniejszyła się w ciągu roku o blisko tysiąc (973 osoby) i na dzień 31 grudnia 2015 r. wynosiła **2.908** osób.

**31 GRUDNIA 2014 r.**

**31 GRUDNIA 2015 r.**

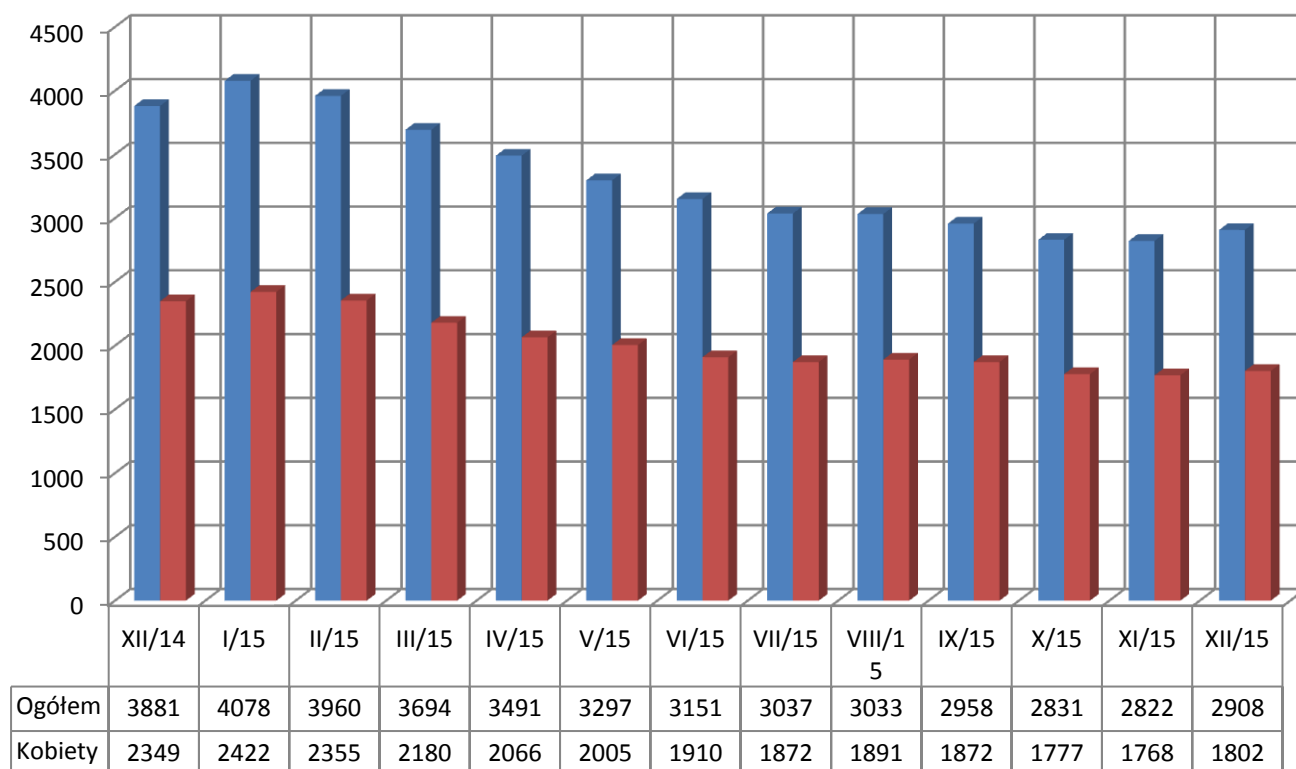
**OGÓŁEM BEZROBOTNYCH**

**OGÓŁEM BEZROBOTNYCH**

**3 881 osób**

**2 908 osób**

Stan ilościowy zarejestrowanych bezrobotnych na przestrzeni minionego roku ilustruje poniższy wykres.



W 2015r. największy wzrost bezrobotnych odnotowano tradycyjnie w styczniu kiedy liczba zarejestrowanych zwiększyła się o 197 osób osiągając na koniec tego miesiąca liczbę 4078 bezrobotnych. Począwszy od lutego liczba bezrobotnych zaczęła ulegać wyraźnemu zmniejszeniu i na dzień 30 listopada wynosiła 2822 osoby bezrobotne. W grudniu również tradycyjnie bezrobocie nieznacznie wzrosło do 2908 osób.

Liczba bezrobotnych w poszczególnych gminach na koniec grudnia 2015 przedstawiała się następująco:

Gmina	Stan na:	XII 2014 r.	XII 2015 r.
WRZEŚNIA	<i>Ogółem</i>	2225	1708
	<i>Kobiet</i>	1352	1052
KOŁACZKOWO	<i>Ogółem</i>	385	267
	<i>Kobiet</i>	249	180
MIŁOSŁAW	<i>Ogółem</i>	571	404
	<i>Kobiet</i>	329	245
NEKLA	<i>Ogółem</i>	240	186
	<i>Kobiet</i>	146	117
PYZDRY	<i>Ogółem</i>	460	343
	<i>kobiet</i>	273	208

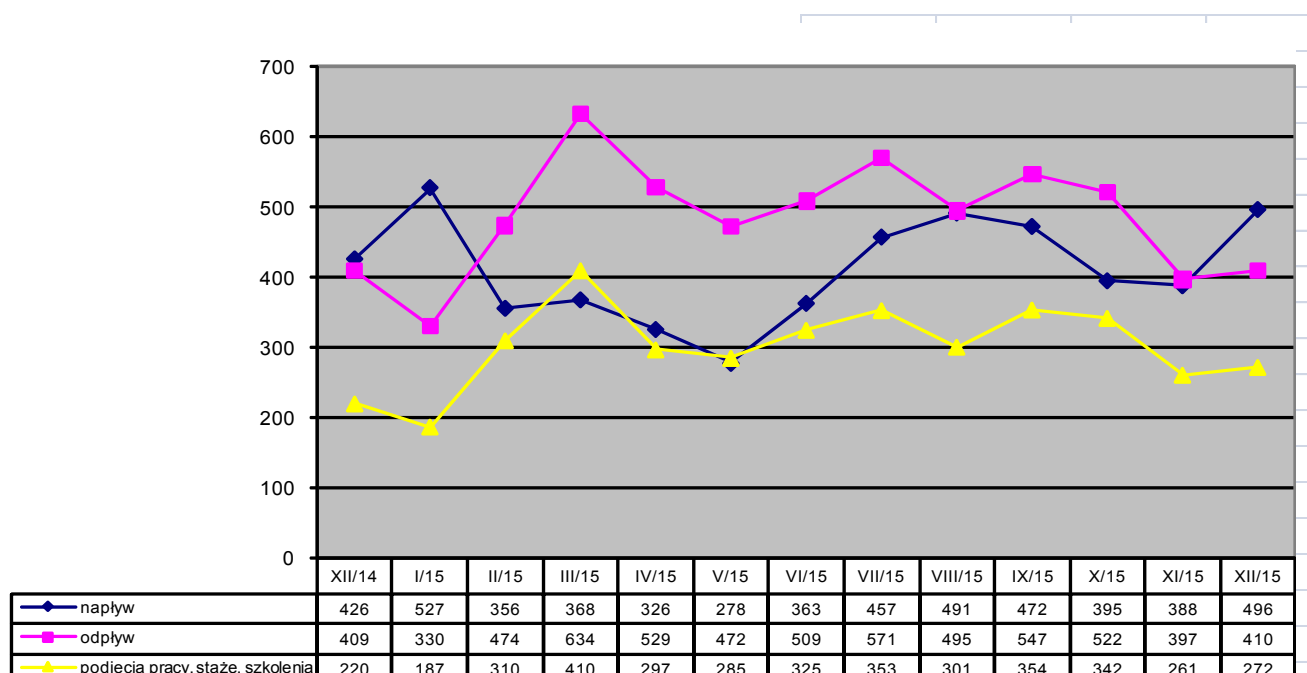
- gmina Września: spadek o 517osób (-23,2%),
- gmina Kołaczkowo: spadek o 118 osób (-30,6%),
- gmina Miłosław: spadek o 167 osób (-29,2%),
- gmina Nekla: spadek o 54 osoby (-22,5%),
- gmina Pызdry: spadek o 117 osób (-25,4%).

## **2. Płynność bezrobocia - napływ i odpływ.**

W minionym roku zarejestrowało się ogółem 4.917 osób, a odpływ wyniósł 5.890 bezrobotnych z czego 2.853 wyrejestrowano się z tytułu podjęcia pracy a 844 skierowano na staże i szkolenia. Ponadto 1.201 bezrobotnych zostało wyrejestrowanych z powodu niestawienia się w wyznaczonym terminie. Prawdopodobnie znaczna część z pośród nich podjęła zatrudnienie, nie informując o tym PUP.

Ponadto 342 bezrobotnych zostało wyrejestrowanych z powodu odmowy przyjęcia propozycji odpowiedniej pracy.

## NAPŁYW I ODPŁYW (W TYM PODJĘCIA PRACY) BEZROBOTNYCH – W DANYCH MIESIĄCACH



Największą liczbą napływu do bezrobocia charakteryzował się styczeń - 527 osób.

Natomiast największy odpływ wystąpił w marcu i wyniósł 634 osoby.



### **3. Struktura bezrobocia.**

Na koniec grudnia 2015 r. liczba bezrobotnych kobiet wynosiła 1802 i zmniejszyła się przez rok o 547 osób, natomiast liczba bezrobotnych mężczyzn zmniejszyła się o 426 osób. W ujęciu procentowym udział kobiet na koniec 2015r. wynosił 62,0% i jest o 1,5% większy niż w 2015r.

<b>PŁEĆ</b>			
<b>60,5%</b> <b>2 349</b>	⇐	<b>KOBIETY</b> ⇒	<b>62,0%</b> <b>1 802</b>
<b>39,5%</b> <b>1 532</b>	⇐	<b>MĘŻCZYŹNI</b> ⇒	<b>38,0%</b> <b>1 106</b>

Udział bezrobotnych w poszczególnych kategoriach wiekowych przedstawiał się następująco:

<b>WIEK</b>				
<b>18,8%</b> <b>729</b>	⇐	<b>18 – 24</b>	⇒	<b>16,2%</b> <b>471</b>
<b>28,8%</b> <b>1 117</b>	⇐	<b>25 – 34</b>	⇒	<b>27,8%</b> <b>809</b>
<b>18,5%</b> <b>718</b>	⇐	<b>35 – 44</b>	⇒	<b>19,2%</b> <b>559</b>
<b>19,5%</b> <b>759</b>	⇐	<b>45 – 54</b>	⇒	<b>19,6%</b> <b>569</b>



Analiza bezrobotnych według wieku wskazuje, że bezrobocie spadło we wszystkich kategoriach za wyjątkiem osób w wieku ponad 60 lat – wzrost o 5 osób. Największy spadek odnotowano w przypadku bezrobotnych w wieku 25-34 lata – spadek o 308 osób (-1%) oraz w wieku 18-24 lata – spadek o 258 osób. Zmniejszenie bezrobocia wśród osób młodych związane jest m.in. z wdrażaniem planu „Gwarancje dla młodzieży” w ramach, którego realizowanych jest szereg programów i projektów adresowanych do tej grupy bezrobotnych.

Kolejnym elementem struktury bezrobocia jest wykształcenie. To czynnik, który zwiększa szanse na zdobycie pracy pod warunkiem że jest dostosowane do aktualnych potrzeb rynku pracy.

### WYKSZTAŁCENIE



<b>8,3%</b> <b>323</b>	⇐	<b>ŚREDNIE OGÓLNOKSZ.</b>	⇒	<b>7,7%</b> <b>225</b>
---------------------------	---	-------------------------------	---	---------------------------

<b>32,0%</b> <b>1 242</b>	⇐	<b>ZASADNICZE ZAWODOWE</b>	⇒	<b>31,5%</b> <b>916</b>
------------------------------	---	--------------------------------	---	----------------------------

<b>27,7%</b> <b>1 076</b>	⇐	<b>GIMNAZJALNE I NIEPEŁNE</b>	⇒	<b>26,8%</b> <b>778</b>
------------------------------	---	-----------------------------------	---	----------------------------

W przypadku poziomu wykształcenia spadek nastąpił we wszystkich kategoriach a największy wśród bezrobotnych z wykształceniem zasadniczym zawodowym o 326 osób. Powyższe dane potwierdzają znaczenie rozwoju właściwie ukierunkowanego szkolnictwa zawodowego.

#### CZAS POZOSTAWANIA BEZ PRACY

<b>9,1%</b> <b>353</b>	⇐	<b>DO 1 MIESIĄCA</b>	⇒	<b>13,1%</b> <b>382</b>
---------------------------	---	----------------------	---	----------------------------

<b>17,4%</b> <b>676</b>	⇐	<b>1 – 3</b>	⇒	<b>17,3%</b> <b>504</b>
----------------------------	---	--------------	---	----------------------------

<b>15,6%</b> <b>605</b>	⇐	<b>3 – 6</b>	⇒	<b>15,4%</b> <b>447</b>
<b>14,4%</b> <b>558</b>	⇐	<b>6 – 12</b>	⇒	<b>12,2%</b> <b>354</b>
<b>19,1%</b> <b>740</b>	⇐	<b>12 – 24</b>	⇒	<b>15,3%</b> <b>446</b>
<b>24,4%</b> <b>949</b>	⇐	<b>POWYŻEJ 24</b>	⇒	<b>26,7%</b> <b>775</b>

W strukturze bezrobocia znaczny jest nadal udział bezrobotnych zarejestrowanych ponad 12 miesięcy, których na koniec grudnia 2015 było 1.221, tj. 42,0% ogółu bezrobotnych.

Pozytywnym elementem jest to, że ich liczba w ciągu roku zmniejszyła się o 468 osób.

## **II. Działania PUP we Wrześni na rzecz aktywizacji zawodowej bezrobotnych w 2015 r.**

Polityka rynku pracy realizująca zarówno funkcje ekonomiczne, jak i społeczne jest głównie ukierunkowana na doraźne usuwanie nierównowagi na nim występującej. Przyczynia się do ograniczenia, a także łagodzenia rozmiarów i skutków bezrobocia przede wszystkim przez aktywizację zawodową. Jednak problemy zatrudnienia spowodowane niewystarczającą stopą wzrostu gospodarczego nie mogą być rozwiązane wyłącznie przez aktywne instrumenty rynku pracy. Polityka rynku pracy nie jest „złotym środkiem” umożliwiającym przewyciężenie problemów zatrudnieniowych. Mówiąc krótko to gospodarka tworzy miejsca pracy o długotrwałym charakterze. Potwierdzeniem tego są analizy ekonomiczne, które wskazują, że tworzenie nowych miejsc pracy jest możliwe przy wzroście gospodarczym przekraczającym 3% PKB.

W procesie realizacji celów polityki rynku pracy zjawisko bezrobocia oraz jego negatywne konsekwencje próbuje się ograniczać przy użyciu metod pasywnych i aktywnych.

Do instrumentów pasywnych, zaliczamy między innymi: zasiłki dla bezrobotnych, świadczenia przedemerytalne itp. Pasywna polityka rynku pracy służy głównie zapewnieniu bezpieczeństwa socjalnego, są to świadczenia społeczne które kompensują brak dochodów z pracy, chronią egzystencję bezrobotnych, pozwalają także ograniczyć zagrożenia rozwoju psychospołecznego jednostki oraz nie dopuścić do jej marginalizacji i wykluczenia społecznego.

Jednak są to nie tyle formy walki z bezrobociem, ile świadczenia pieniężne mające na celu łagodzenie jego skutków. Obok faktu, że metody te nie przyczyniają się realnie do obniżenia stopy bezrobocia, to dodatkowo generują znaczne koszty.

Przeciwieństwem środków pasywnych są działania aktywne, których celem jest przede wszystkim realna pomoc bezrobotnym w znalezieniu zatrudnienia. Do instrumentów aktywnych zaliczamy usługi rynku pracy i aktywne formy wsparcia.

W przypadku PUP we Wrześni obsługą formalną oraz wypłatą zasiłków dla bezrobotnych zajmuje się Dział Ewidencji, Świadczeń i Informacji natomiast aktywne formy przeciwdziałania bezrobociu są realizowane w Centrum Aktywizacji Zawodowej.

## **1. Instrumenty pasywne**

### **1.1 Obsługa formalna**

W Dziale Ewidencji, Świadczeń i Informacji realizowane są w szczególności takie zadania jak:

- 1) rejestracja osób bezrobotnych i poszukujących pracy;
- 2) obsługa osób bezrobotnych i poszukujących pracy;
- 3) ustalanie uprawnień do zasiłku dla bezrobotnych;
- 4) wydawanie decyzji administracyjnych;
- 5) przygotowanie list wypłat zasiłków dla bezrobotnych, stypendiów, dodatków aktywizacyjnych;
- 6) wydawanie zaświadczeń;
- 7) współpraca z WUP w zakresie koordynacji systemów zabezpieczenia społecznego oraz wypłata na podstawie decyzji Marszałka Województwa zasiłków nabytych z tytułu pracy za granicą;
- 8) przygotowanie zgłoszeń osób bezrobotnych do ubezpieczenia zdrowotnego i społecznego oraz członków ich rodzin do ubezpieczenia zdrowotnego i terminowe przekazanie do ZUS;
- 9) terminowe przygotowanie i przesłanie do ZUS miesięcznych raportów rozliczeniowych za osoby bezrobotne

Poniższa tabela zawiera wykaz ewidencjonowanych czynności wykonanych przez pracowników Działu Ewidencji, Świadczeń i Informacji w roku 2014 w porównaniu do 2013.

<b>L.p.</b>		<b>Rok 2014</b>	<b>Rok 2015</b>
1.	Liczba zarejestrowanych bezrobotnych	5.187	4.917
2.	Liczba wyrejestrowanych bezrobotnych	6.062	5.890
3.	Liczba wydanych decyzji	12.059	11.730
4.	Liczba wydanych zaświadczeń	4.633	2.423
5.	Liczba wniosków o dodatek aktywizacyjny	245	217
6.	Liczba wydanych decyzji w sprawie dodatku aktywizacyjnego	513	449
7.	Liczba zarejestrowanych osób poszukujących pracy	51	75
8.	Liczba wydanych decyzji dotyczących osób poszukujących pracy	121	127
9.	Liczba wydanych postanowień	160	201
10.	Liczba decyzji o nienależnie pobranych świadczeniach	83	95
11.	Liczba odwołań	107	118*

\*Na 118 złożonych odwołań 34 zostały przekazane do Wojewody Wielkopolskiego z czego 22 odwołania utrzymano w mocy, 6 uchylono i przekazano do ponownego rozpatrzenia, 2 uchylono i umorzono postępowanie, 3 stwierdzono uchybienie terminu do wniesienia odwołania i przy 1 odwołaniu zawieszono postępowanie.

Ponadto do końca lutego 2016r. pracownicy działu przygotowali i wysłali do osób zarejestrowanych w 2015r. 1.797 informacji podatkowych

## **1.2 Zasiłki dla bezrobotnych**

Zasiłek dla bezrobotnych mogą otrzymać osoby, które straciły pracę i zarejestrowały się w urzędzie pracy jako bezrobotne i w okresie 18 miesięcy poprzedzających dzień rejestracji przepracowały co najmniej 365 dni na pełen etat lub w przypadku zatrudnienia w niepełnym wymiarze czasu pracy osiągały co najmniej minimalne wynagrodzenie za pracę, od którego istnieje obowiązek opłacania składek na FP.

Aktualna stawka podstawowego (100%) zasiłku brutto wynosi:

- 831,10 zł miesięcznie w okresie pierwszych 90 dni posiadania prawa do zasiłku;
- 652,60 zł miesięcznie w okresie kolejnych dni posiadania prawa do zasiłku.

Wysokość zasiłku dla bezrobotnych jest zróżnicowana i zależy od ilości udokumentowanych lat pracy i wynosi:

- podstawowy (100%), przy stażu od 5 lat do 20 lat;
- obniżony (80%), przy stażu do 5 lat;
- podwyższony (120%), co najmniej 20 lat.

Natomiast okres pobierania zasiłku w powiecie wrzesińskim wynosi:

- 180 dni,
- 365 dni dla bezrobotnych
  - powyżej 50 roku życia oraz posiadają jednocześnie co najmniej 20-letni okres uprawniający do zasiłku,
  - którzy mają na utrzymaniu co najmniej jedno dziecko w wieku do 15 lat, a małżonek bezrobotnego jest także bezrobotny i utracił prawo do zasiłku z powodu upływu okresu jego pobierania,
  - samotnie wychowujących co najmniej jedno dziecko w wieku do 15 lat.

PUP we Wrześni w okresie od 1 stycznia do 31 grudnia 2015 r. zarejestrował 917 osoby bezrobotne z prawem do zasiłku, a koszty wypłaty zasiłków wyniosły **4.815.708 zł.**

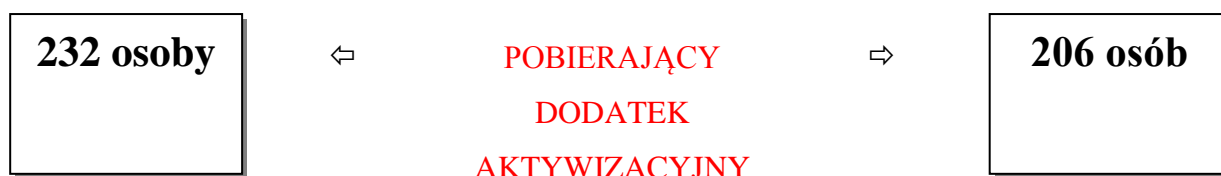




Liczba osób pobierających zasiłek dla bezrobotnych wynosiła na koniec minionego roku 376 – 12,9% ogółu bezrobotnych, tj. wzrosła o 2,3 punktu procentowego w stosunku do 31.12.2014 r.

### **1.3. Dodatki aktywizacyjne**

Dodatki aktywizacyjne nie są co prawda zaliczane do aktywnych form wsparcia ale niewątpliwie stanowią zachętą do podejmowania pracy z własnej inicjatywy przez bezrobotnych. W 2015r. kwota dodatku wynosiła 415,60 zł. brutto tj. 50% zasiłku podstawowego. Dodatek przysługuje przez połowę okresu w jakim przysługiwałby bezrobotnemu zasiłek, pod warunkiem, że uprawniony do zasiłku podjął pracę z własnej inicjatywy u pracodawcy u którego nie pracował bezpośrednio przed zarejestrowaniem jako bezrobotny.



W ciągu 12 m-cy 2015 r. z uprawnienia do dodatku aktywizacyjnego skorzystało 206 bezrobotnych.

## **2 Instrumenty aktywne.**

### **2.1 Usługi rynku pracy**

Do podstawowych usług rynku pracy należy: pośrednictwo pracy (w tym usługi EURES), poradnictwo zawodowe i szkolenia.

#### **Pośrednictwo pracy**

Istotą pośrednictwa pracy jest udzielanie pomocy bezrobotnym i innym poszukującym pracy w uzyskaniu odpowiedniego zatrudnienia oraz pracodawcom w uzyskaniu pracowników o poszukiwanych kwalifikacjach. Pośrednictwo pracy dla bezrobotnych i poszukujących pracy prowadzone jest nieodpłatnie przez publiczne służby zatrudnienia, zgodnie z zasadami: dostępności, dobrowolności, równości i jawności.

W okresie od 1 stycznia 2015 r. do 31 grudnia 2015 r. Urząd dysponował **4.045** ofertami pracy co w odniesieniu do analogicznego okresu roku poprzedniego oznacza wzrost o 1.517 ofert pracy, tj. 60,0%. W celu ich realizacji wydano 9668 skierowań do pracy.

<b>Rok</b>	<b>Ilość ofert</b>	<b>Wzrost</b>	<b>% wzrostu</b>
2014	2.528		
2015	4.045	1.517	60,0%

Znaczny wzrost liczby ofert pracy w minionym roku związany był z poprawą sytuacji gospodarczej powiecie wrzesińskim i nadal dobrej sytuacji ekonomicznej w kraju.

Najczęściej poszukiwanymi w 2015 roku byli następujący pracownicy:

Najczęściej występujące wolne miejsca pracy w roku 2015		
operator maszyn produkcyjnych	624	mechanik maszyn, pracownik produkcyjny, operator linii produkcyjnej, tokarz, operator CNC
pakowacz	395	pakowacz, głównie prace wykonywane ręcznie, bez obsługi maszyn produkcyjnych
pracownik biurowy	288	prac.biuroowy (staże), doradca finansowy, księgowy, logistyk, planista itp.
magazynier	282	magazynier, pomocnik magazyniera, robotnik magazynowy
robotnik budowlany	269	robotnik budowlany, drogowy, brukarz murarz, elektryk, hydraulik, dekarz, ciesla
sprzedawca-handlowiec	267	sprzedawca, handlowiec, fakturzysta, kierownik w handlu, specjalista ds. Handlu i sprzedaży
pracownik fizyczny	200	robotnik gospodarczy (PSU) , dozorca, prac.fizyczny, salowa, prac.terenów zielonych
kierowcy	141	kierowca s.ciężarowego, autobusu, s.dostawczego, ciągnika, wózka widłowego, operatorzy ciężkiego sprzętu budowlanego, kurierzy i doreczyciele
<i>pozostałe</i>	<i>1579</i>	
<b>Ogółem</b>	<b>4045</b>	

Najwięcej ofert pracy wpłynęło do Urzędu na stanowisko operator maszyn produkcyjnych (624), pakowacza (395), pracownika biurowego (288), magazyniera (282) i robotnik budowlany(269). Należy jednak zaznaczyć, że w przypadku pracownika biurowego oferty najczęściej dotyczyły zorganizowania stażu na danym stanowisku a w przypadku pracownika fizycznego było to również zatrudnienie subsydiowane w ramach robót publicznych i prac społecznie użytecznych.

Swoje oferty pracy w roku 2014 sukcesywnie zgłaszały następujące firmy:

Nazwa pracodawcy	Liczba zgłoszonych ofert pracy	Liczba miejsc pracy
Flex Films Europa Sp. z o.o.	47	134
Agencja Solid Security Sp z o.o.	8	74
Alligator Polska Sp. z o.o.	21	69
Cenos Sp. z o.o.	24	66
Meramont S.A.	12	16

Oraz następujące agencje pracy:

Nazwa agencji pracy	Liczba zgłoszonych ofert pracy	Liczba miejsc pracy
Clavey Personal Power Sp. z o.o.	8	153
Work Service S.A.	9	127
Work Express Sp. z o.o.	5	125
OTTO POLSKA Sp. z o.o.	5	82
Randstadt Polska Sp. z o.o.	4	61

Poza standardowymi działaniami z zakresu pośrednictwa pracy w okresie sprawozdawczym w siedzibie Urzędu zorganizowano także **57** giełd pracy w których uczestniczyło **1.433** osób bezrobotnych. Najczęściej organizowano giełdy dla WORK SERVICE S.A. z możliwością pracy w Gądkach – **20** giełd w których uczestniczyło **414** osób.

Największa rekrutacja 2015 roku odbyła się na potrzeby VW. Trwała od 1.04.2015 do 30.10.2015 r. Dotyczyła głównie prostych stanowisk produkcyjnych w działach : spawalnia, lakiernia, montaż. Do rekrutacji przystąpiły **273** osoby zarejestrowane w PUP jako bezrobotne lub poszukujące pracy, z czego:

- **64** osoby zostały odrzucone przez VW z uwagi na ograniczenia zdrowotne, niezyskanie zdolności do pracy lub niespełnienie innych wymagań,
- **31** osób zrezygnowało z oferty, głównie z powodu podejmowania innego zatrudnienia
- **49** osób podjęło zatrudnienie w wyniku skierowania z PUP,
- pozostałe **129** oczekuje na zatrudnienie ( np. grupa uczestników kursu spawania, która ma zarezerwowany termin na zatrudnienie, bądź inni , którzy są w trakcie procesu rekrutacyjnego lub oczekują na zaproszenie do procesu).

Na potrzeby tej rekrutacji przeszkolono **41** osób bezrobotnych:

- prawo jazdy kat. C: 4 osoby,
- operator suwnic: 17 osób,
- spawanie metodą MIG/MAG: 20 osób.

VW równolegle prowadził rekrutację w innych urzędach pracy ( Gniezno, Słupca, Poznań, Jarocin). W wyniku tych działań pracę w VW podjęły zaledwie 5 osób.

Omawiając pośrednictwo pracy należy zauważyć, że nowelizacja *ustawy o promocji zatrudnienia i instytucjach rynku pracy* z 27 maja 2014r. wprowadziła profilowanie

bezrobotnych. Osoby z ustalonym III profilem pomocy są praktycznie wykluczone z możliwości korzystania z usług pośrednictwa pracy. Na koniec grudnia 2015r. zarejestrowanych było 958 osób z III profilem (32,9% ogółu bezrobotnych) co znacznie utrudniło realizację ofert pracy ponieważ praktycznie jedna trzecia bezrobotnych nie mogła być kierowana do pracodawców zgłaszających zapotrzebowanie na pracowników.

### Usługi EURES

PUP we Wrześni pośredniczy również w pracy za granicą w ramach sieci EURES obejmującej pracodawców z państw Unii Europejskiej oraz Europejskiego Obszaru Gospodarczego. W ramach realizacji zadań EURES współpracowano głównie z Wojewódzkim Urzędem Pracy w Poznaniu, który w ramach funkcjonującego systemu przekazywał informacje o ofertach pracy dostępnych w państwach UE/EOG.

Od 01.01.2015r. do 31.12.2015r. Urząd dysponował **759** ofertami pracy w sieci EURES. Ponadto pośrednik pracy udzielił **1772** indywidualnych informacji o ofertach pracy za granicą oraz warunkach życia i pracy w poszczególnych krajach. Kraje z których wpłynęło najwięcej ofert to: Niemcy, Holandia, Wielka Brytania, Austria, Belgia, Czechy, Dania, Hiszpania i Norwegia. Wśród zgłaszanych ofert pracy większość stanowiły oferty dla wykwalifikowanych pracowników branży technicznej (specjaliści ds. IT – programiści, elektrycy, mechanicy, spawacze, lakiernicy, ślusarze, elektrycy i kierowcy) oraz dla pracowników produkcyjnych, budowlanych, monterów, pielęgniarek, opiekunów osób starszych oraz z branży hotelarskiej i gastronomicznej.

Należy zwrócić uwagę na istotny fakt, że osoby wyjeżdżające do pracy za granicę często nie zgłaszają tego do Urzędu Pracy. Najczęściej tracą one status osób bezrobotnych z powodu nie stawienia się w wyznaczonym terminie bądź wyjazdu turystycznego trwającego dłużej niż 10 dni. PUP we Wrześni dysponuje natomiast danymi osób rejestrujących się po okresie zatrudnienia poza granicami Polski.

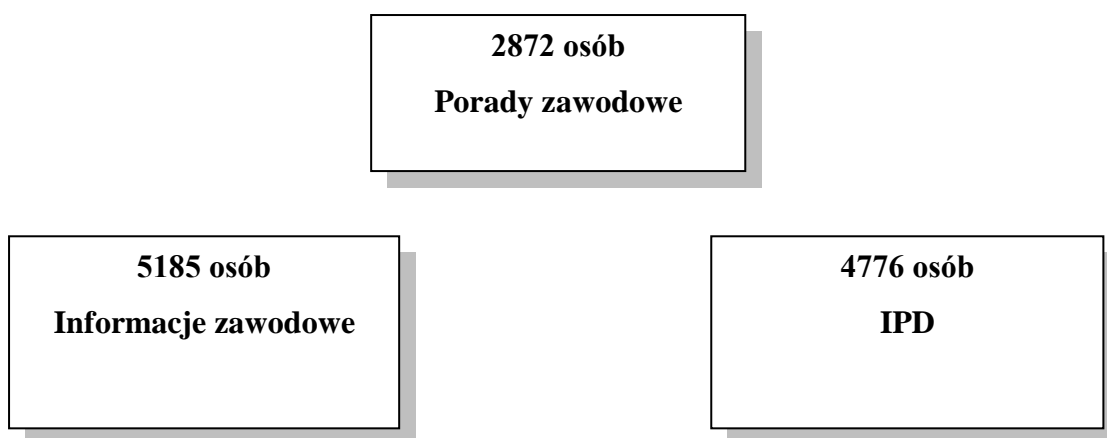
Obowiązkiem Urzędu jest również rejestracja oświadczeń polskich pracodawców o zamiarze powierzenia wykonywania pracy obywatelom Armenii, Białorusi, Gruzji, Mołdowy, Federacji Rosyjskiej lub Ukrainy. W związku z tym w minionym roku zostały zarejestrowane **295** takie oświadczenia z których aż **282** dla obywateli Ukrainy. Jest to znaczący wzrost w stosunku do roku 2014 kiedy zarejestrowano **45** oświadczeń. W skali całego kraju zapotrzebowanie na pracowników z Ukrainy wynosiło 781 tyś. osób a w br. może się zwiększyć nawet do miliona.

Ponadto powiatowe urzędy pracy mają obowiązek współdziałania z Państwową Inspekcją Pracy, Strażą Graniczną i placówkami konsularnymi, poprzez m.in. niezwłoczne udzielanie na ich wniosek wszelkich informacji związanych z rejestracją oświadczeń w celu zapobiegania wykorzystywaniu uproszczonej procedury zatrudniania cudzoziemców z ww. państw niezgodnie z jej przeznaczeniem.

### **Poradnictwo zawodowe**

Do podstawowych usług rynku pracy należy również poradnictwo zawodowe. Podobnie jak w przypadku pośrednictwa pracy ustawodawca nakłada na podmioty realizujące poradnictwo zawodowe i informację zawodową obowiązek postępowania zgodnie z określonymi zasadami: bezpłatności, dostępności, dobrowolności, równości oraz poufności i ochrony danych.

W działaniach doradczych realizowanych przez PUP we Wrześni w 2015 roku przeważały usługi z zakresu poradnictwa indywidualnego i informacji zawodowej, dzięki którym można było zidentyfikować potrzeby i cele zawodowe klientów, rozpoznać ich umiejętności oraz odpowiednio zaplanować ścieżkę rozwoju zawodowego, która umożliwi znalezienie odpowiedniego zatrudnienia. W ramach tych usług w okresie od stycznia do grudnia, z poradnictwa zawodowego skorzystało 2872 (w tym 1728 kobiety), z informacji zawodowej 5185 osób (w tym 3627 kobiet). Porada zawodowa kończyła się zazwyczaj opracowaniem Indywidualnego Planu Działania. Doradcy zawodowi wspólnie z pośrednikami pracy opracowali Indywidualne Plany Działania dla 4776 osób bezrobotnych (w tym 2471 kobiet).



## Szkolenia

Sporą popularnością w ubiegłym roku cieszyły się szkolenia zawodowe. Współczesny rynek pracy stawia przed pracującymi jak i kandydatami do zatrudnienia coraz większe wymagania. Samo ukończenie szkoły i podjęcie pracy nie finalizuje procesu kształcenia. Zmieniające się warunki pracy, rozwój technologii, ogólny postęp powodują konieczność ciągłego dostosowywania posiadanych kompetencji do potrzeb rynku pracy.

W 2015 r. PUP we Wrześni opracował plan szkoleń grupowych finansowanych z FP i współfinansowanych z EFS. Przy sporządzaniu planu szkoleń Urząd opierał się na analizie ofert pracy zgłaszanych przez pracodawców, badań wśród pracodawców zainteresowanych zatrudnieniem osób bezrobotnych, analizie potrzeb szkoleniowych zgłaszanych przez bezrobotnych, i analizie rynku pracy i popytu na prace w tym rankingu zawodów deficytowych i nadwyżkowych w powiecie wrzesińskim.

Realizowane szkolenia miały na celu przede wszystkim zwiększenie szans na uzyskanie zatrudnienia lub innej pracy zarobkowej i podwyższenie kwalifikacji zawodowych osób bezrobotnych (z ustalonym I lub II profilem pomocy), w szczególności w przypadku:

1. braku kwalifikacji zawodowych;
2. konieczności zmiany lub uzupełnienia kwalifikacji;
3. utraty zdolności do wykonywania pracy w dotychczas wykonywanym zawodzie.

W okresie od stycznia do grudnia 2015 r. zorganizowano **11** szkoleń grupowych dla **130** osób bezrobotnych (w tym 47 kobiet) oraz **33** szkoleń indywidualnych (w tym 6 kobiet).

Szczegółowy przebieg organizacji **szkoleń grupowych** obrazują poniższe tabele:

	<b>SZKOLENIA FINANSOWANE Z FUNDUSZU PRACY</b>	<b>ILOŚĆ SZKOLEŃ</b>	<b>ILOŚĆ UCZESTNIKÓW</b>	
			<b>OGÓŁEM</b>	<b>W TYM KOBIET</b>
Nazwa szkolenia	1. Operator suwnic sterowanych z poziomu roboczego	3	25	0
	2. Kierowca wózków jezdniowych z wymianą butli gazowych	1	15	1
	3. Pracownik logistyki magazynowej z obsługą kasy fiskalnej	1	12	11
	4. ABC prowadzenia działalności gospodarczej	2	20	6
	5. Księgowość komputerowa z elementami kadr i płac	1	12	12
	<b>RAZEM</b>	<b>8</b>	<b>84</b>	<b>30</b>
	<b>EUROPEJSKI FUNDUSZ SPOŁECZNY</b>			
Nazwa szkolenia	1. Kierowca wózków jezdniowych z wymianą butli gazowych	1	18	3
	2. Spawanie MIG MAG	1	13	0
	3. Księgowość komputerowa elementami kadr i płac	1	15	14
	<b>RAZEM</b>	<b>3</b>	<b>46</b>	<b>17</b>



Szkolenia indywidualne zostały realizowane na wniosek osób bezrobotnych, którzy uprawdopodobnili zatrudnienie po ukończonym szkoleniu lub zadeklarowali rozpoczęcie własnej działalności gospodarczej

Kolejna tabela przedstawia organizację szkoleń indywidualnych w 2015r.:

	<b>FUNDUSZ PRACY</b>	<b>ILOŚĆ UCZESTNIKÓW</b>	<b>W TYM KOBIET</b>
	Prawo jazdy kat. C lub C+E z kwalifikacją wstępną lub szkoleniem okresowym kierowców	11	0
	Spawanie MIG MAG	7	0
	Kurs profesjonalnej pielęgnacji psów I stopnia	2	2
	Operator żurawi przeładunkowych i przewoźnych kategorii II Ż(HDS)	1	0
	Kierowca wózków jezdniowych	1	0
	Kurs specjalistyczny z kosmetyki, stylizacji paznokci i wizaż	1	1
	Monter instalacji wodno-kanalizacyjnych	1	0
	Kurs kwalifikacyjny- pielęgniarstwo operacyjne	1	1
	Prawo jazdy kat. T	1	0
	Kurs j.niemieckiego	1	1
	Operator maszyn CNC	1	0
	Operator maszyn i urządzeń do robót ziemnych	1	0
	Kurs j. angielskiego	1	0
	Prawo jazdy kat. D	1	0
	Księgowość komputerowa z elementami kadr i płac	1	1
	Kurs usuwanie wgnieceń karoserii samochodowej metodą PDR	1	0
	<b>RAZEM</b>	<b>33</b>	<b>6</b>

Ponadto w 2015 r. przyznano 16 bonów szkoleniowych (15 mężczyzn, 1 kobieta).

Kierunki szkoleń realizowanych w ramach bonów przedstawiają się następująco:

1. Prawo jazdy kat. C lub C+E z kwalifikacją wstępną przyspieszoną: 11 bonów
2. Spawanie metodą MAG/MIG MAG: 2 bony
3. PFS STRETCHING INSTRUCTOR: 1 bon
4. Kurs konstrukcji i szycia odzieży dziecięcej: 1 bon
5. Operator podnośników nożycowych, Operator żurawi przenośnych kat. II Ż HDS, Operator ładowarek teleskopowych I WJO: 1 bon.

## **2.2 Aktywne formy wsparcia**

Do aktywnych form wsparcia realizowanych przez PUP we Wrześni należą:

- prace interwencyjne,
- roboty publiczne,
- staże,
- bony stażowe,
- szkolenia,
- bony szkoleniowe,
- studia podyplomowe,
- dotacje na podjęcie działalności gospodarczej,
- refundacje kosztów wyposażenia lub doposażenia stanowisk pracy dla skierowanych bezrobotnych,
- prace społecznie użyteczne,
- bony na zasiedlenie.

Szkolenia (w tym bony szkoleniowe) zaliczane są również do usług rynku pracy.

### **3. Programy i projekty rynku pracy.**

Środki Funduszu Pracy otrzymane w ramach algorytmu na aktywne formy przeciwdziałania bezrobociu w powiecie wrzesińskim w 2015r. wynosiły **4.498.500 zł** i były o **2.537.700 zł**, wyższe niż w 2014r. Jednak w celu zwiększenia liczby aktywizowanych bezrobotnych PUP we Wrześni opracował sześć wniosków o przyznanie dodatkowych środków z rezerwy MPRIPS o wartości **998.000 zł**, projekt w ramach PO WER o wartości **2.338.200 zł** i projekt w ramach WRPO 2014+ o wartości **1.254.700 zł**. oraz opracował program specjalny o wartości **63.400 zł** finansowany ze środków FP. Były one realizowane z wykorzystaniem usług rynku pracy i aktywnych form wsparcia.

#### **3.1 Programy finansowane z rezerwy MPRIPS.**

Opracowane wnioski o łącznej wartości **998.000 zł** z rezerwy MPiPS dotyczą realizacji następujących programów:

1. Aktywizacji bezrobotnych do 25 roku życia o wartości 207.600 zł, w ramach którego skierowano 35 osób do odbywania staży.
2. Aktywizacji bezrobotnych będących w szczególnej sytuacji na rynku pracy o których mówi art. 49 ustawy o promocji zatrudnienia („Czas na działanie”) o wartości 160.200 zł, w ramach którego 19 osób zostało skierowanych do odbywania staży a 2 osoby otrzymały dotacje.
3. Aktywizacji bezrobotnych powyżej 50 roku życia („Aktywni 50+”) o wartości 91.500 zł, w ramach którego 15 osób zostało skierowanych do odbywania staży.
4. Aktywizacja bezrobotnych w wieku 30-50 lat („Powrót do aktywności”) o wartości 183.100 zł w ramach którego 20 osób zostało skierowanych do odbywania staży a 4 osoby otrzymały dotacje.
5. Aktywizacja bezrobotnych w wieku 30-50 lat („Aktywność szansą na rozwój”) o wartości 142.500 zł w ramach którego 5 osób zostało skierowanych na szkolenia indywidualne, 1 na refundowane stanowisko pracy a 5 osób otrzymało dotacje.
6. Aktywizacja bezrobotnych w wieku 30-50 lat („Praca dla osób w wieku 30-50 lat”) o wartości 213.100 zł w ramach którego 10 osób zostało skierowanych na roboty publiczne 15 osób zostanie skierowanych na szkolenia grupowe i indywidualne a 7 osób na refundowane stanowiska pracy.

### **3.2 Projekt finansowany z PO WER.**

PUP we Wrześni opracował również projekt „Aktywizacja osób młodych pozostających bez pracy w powiecie wrzesińskim (I)” o łącznej wartości 2.978.780 zł **(2.338.200 zł w 2015r.)**.

Projekt realizowany jest w ramach Programu Operacyjnego Wiedza Edukacja Rozwój, Oś priorytetowa I. Osoby młode na rynku pracy, Poddziałanie 1.1.1 Wsparcie udzielane z Europejskiego Funduszu Społecznego.

Projekt realizowany jest w okresie od 13 stycznia 2015r. do 30 czerwca 2016r. i pozwoli zaktywizować ogółem 323 młodych bezrobotnych życia z powiatu wrzesińskiego poprzez realizację następujących zadań:

1. Przeprowadzenie staży dla 242 osób.
2. Przeprowadzenie szkoleń dla 31 bezrobotnych.
3. Udzielenie 50 osobom bezrobotnym jednorazowych środków na podjęcie działalności gospodarczej.

Projekt skierowany jest dla bezrobotnych do 29 roku życia należących do I lub II profilu pomocy, które nie uczestniczą w kształceniu i szkoleniu (tzw. młodzież NEET).

W ramach projektu priorytetowo traktowane są następujące osoby:

- bezrobotni niepełnosprawni,
- długotrwale bezrobotni,
- osoby o niskich kwalifikacjach.

Projekt zakłada również co najmniej 51,6 procentowy udział kobiet wśród ogółu bezrobotnych objętych wsparciem.

Do dnia 31 grudnia 2015r. w ramach projektu zaktywizowano 323 osoby bezrobotne (w tym 187 kobiet). Obecnie trwają jeszcze staże.

### **3.3 Projekt finansowany z WRPO 2014+.**

Ponadto PUP we Wrześni opracował projekt „Aktywizacja zawodowa osób bezrobotnych i poszukujących pracy w powiecie wrzesińskim (I)” o łącznej wartości 1.626.235 zł **(1.254.700 zł w 2015r.)**.

Projekt realizowany jest w ramach Wielkopolskiego Regionalnego Programu Operacyjnego na lata 2014-2020, Oś priorytetowa 6: Rynek pracy, Działanie 6.1 Aktywizacja zawodowa osób bezrobotnych i poszukujących pracy – projekty pozakonkursowe realizowane przez PSZ.

Projekt realizowany jest w okresie od 1 lipca 2015r. do 30 czerwca 2016r. i pozwoli zaktywizować ogółem 149 bezrobotnych powyżej 29 roku życia z powiatu wrzesińskiego poprzez realizację następujących zadań:

- 1.Przeprowadzenie staży dla 102 osób.
- 2.Przeprowadzenie szkolenia grupowego dla 15 bezrobotnych.
- 3.Udzielenie 32 osobom bezrobotnym jednorazowych środków na rozpoczęcie działalności gospodarczej.

Projekt skierowany jest dla bezrobotnych powyżej 29 roku życia zakwalifikowane do I lub II profilu pomocy i należące co najmniej do jednej z poniższych grup:

- długotrwale bezrobotne,
- niepełnosprawne,
- o niskich kwalifikacjach,
- powyżej 50 lat,
- kobiety.

Projekt zakłada również co najmniej 51,2 procentowy udział kobiet wśród ogółu bezrobotnych objętych wsparciem.

Do dnia 31 grudnia 2015r. w ramach projektu zaktywizowano 149 osób bezrobotnych (w tym 117 kobiet). Pierwotnie projekt zakładał aktywizację 164 osób, jednak podpisanie umowy nastąpiło dopiero w listopadzie 2015r. Już na wstępie przy ogłaszaniu naboru wniosków przesuwane były terminy, ponieważ Wojewódzki Urząd Pracy w Poznaniu nie miał pełnej wiedzy nt. realizacji programów i ogrom wątpliwości co do ich realizacji. Konwent Dyrektorów Powiatowych Urzędów Pracy Województwa Wielkopolskiego kilkakrotnie wyrażał obawy, że przedłużające się w czasie procedury mogą negatywnie wpłynąć na ich realizację i tak bez wątpienia się stało. Problem ten spowodował, że zadania przewidziane do realizacji w ramach projektu głównie dotacje, rozpoczęto znacznie później, co spowodowało wystąpienie oszczędności środków finansowych. Zgodnie z informacją z MPRiPS środki niewykorzystane w 2015r. będzie można wykorzystać w roku 2017.

### **3.4 Program specjalny**

Natomiast program „Powrót na rynek pracy” miał na celu aktywizację zawodową osób bezrobotnych zarejestrowanych w PUP we Wrześni, dla których został ustalony III profil pomocy i dla których nie można stosować usług pośrednictwa pracy. Jest realizowany w okresie od 3 sierpnia 2015r. do 31 marca 2016r. a jego wartość wynosi **63.400 zł.**

Program zakładał objęcie wsparciem 12 uczestników przy wykorzystaniu usług i instrumentów rynku pracy oraz specyficznych elementów wspierających zatrudnienie. Jednak z powodu rezygnacji dwóch gmin z udziału w programie liczba jego uczestników zmniejszyła się do 10 (w tym 2 kobiety). Pierwszym etapem udziału w programie było uczestnictwo w indywidualnym poradnictwie zawodowym (analiza możliwości i ograniczeń), przeprowadzonym przez doradców zawodowych. Efektem porady było ustalenie zasobów i deficytów klienta, dokonanie bilansu kompetencji i możliwości ponownego zaistnienia na rynku pracy. Drugim były 4-miesięczne roboty publiczne zorganizowane przez gminy lub jednostki przez nie upoważnione. Uczestnicy programu byli zatrudnieni przede wszystkim przy prostych pracach fizycznych (ogólnogospodarczych, budowlanych, porządkowych, itp.). Realizacja usług i aktywnych form wsparcia odbywała się zgodnie z obowiązującymi przepisami oraz zasadami Urzędu.

Po upływie okresu zatrudnienia w ramach robót publicznych pracodawca miał możliwość uzyskania premii w wysokości 1 500,00 zł. Warunkiem było jednak dalsze zatrudnienie danej osoby na okres co najmniej 3 miesięcy. Od 1 grudnia 2015r. na okres 3 miesięcy zostały zatrudnione 4 osoby.

#### **4. Działania na rzecz osób niepełnosprawnych.**

Problem ze znalezieniem pracy dotyczy również bezrobotnych niepełnosprawnych. Sytuacja tych osób nawet jeżeli posiadają kwalifikacje i wykształcenie dopasowane do potrzeb rynku pracy, jest często trudniejsza niż osób pełnosprawnych.

Według stanu na dzień 31 grudnia 2015r. w ewidencji PUP we Wrześni figurowało 302 bezrobotnych niepełnosprawnych. Stanowili oni 10,4% ogółu zarejestrowanych bezrobotnych.

W porównaniu do 31 grudnia 2014r. sytuację osób niepełnosprawnych przedstawia poniższa tabela

#### **LICZBA NIEPEŁNOSPRAWNYCH**

	31.12.2014						31.12.2015					
	OGÓŁEM		Bezrobotni niepełnosprawni		Poszukujący pracy niepełnosprawni		OGÓŁEM		Bezrobotni niepełnosprawni		Poszukujący pracy niepełnosprawni	
		%		%		%		%		%		%
Ogółem	366	100	335	100	31	100	336	100	302	100	34	100
Struktura wg stopnia niepełnosprawności												
Znaczny	17	5	9	3	8	26	21	6	8	3	13	26
Umiarkowany	109	30	92	27	17	55	96	29	83	27	13	55
Lekki	240	65	234	70	6	19	219	65	211	70	8	19
Struktura wg wykształcenia												
Wyższe	30	8	24	7	6	20	23	7	18	6	5	15
Policealne i Zawodowe	58	16	53	16	5	16	73	22	67	23	6	18
Średnie ogólnokoszt.	25	7	20	6	5	16	22	6	15	5	7	20
Zasadnicze zawodowe	130	35	120	36	10	32	112	33	101	33	11	32
Gim. lub niższe	123	34	118	35	5	16	106	32	101	33	5	15

W ciągu dwunastu miesięcy 2015 roku liczba bezrobotnych niepełnosprawnych zmniejszyła się o 33 osoby. W grupie tej nadal największy był udział osób z lekkim stopniem niepełnosprawności – 69,9%. Pod względem poziomu wykształcenia największy był udział osób z wykształceniem gimnazjalnym lub niższym – 34,4%. Natomiast liczba niepełnosprawnych poszukujących pracy zwiększyła się z 31 do 34 osób.

W 2015r. aktywnymi formami przeciwdziałania bezrobociu objęto **95 bezrobotnych niepełnosprawnych** (w tym 43 kobiety). Były to:

- prace interwencyjne: 5 osób,
- roboty publiczne: 8 osób,
- staże: 44 osoby,
- szkolenia: 10 osób,
- dotacje na podjęcie działalności gospodarczej: 4 osoby,
- refundacja kosztów wyposażenia lub doposażenia stanowisk pracy dla skierowanych bezrobotnych: 10 osób,
- prace społecznie użyteczne: 14 osób.

Dla osób niepełnosprawnych prowadzone były również usługi świadczone przez doradców zawodowych. Istotnym elementem poradnictwa dla klientów niepełnosprawnych było upowszechnienie informacji o zakresie działania i usługach świadczonych przez instytucje rynku pracy na ich rzecz. Większość wizyt kończyła się udzielaniem indywidualnych porad zawodowych. Z usług poradnictwa zawodowego w 2015r. skorzystały 202 osoby niepełnosprawne w tym 179 kobiet.



## **5. Krajowy Fundusz Szkoleniowy.**

Nową formą wsparcia dla pracodawców wynikającą z nowelizacji *ustawy* z maja 2014r. jest Krajowy Fundusz Pracy. KFS jest rozwiązaniem systemowym wspomagającym przekwalifikowanie lub aktualizację wiedzy i umiejętności osób pracujących. Celem utworzenia KFS jest zapobieganie utracie zatrudnienia przez osoby pracujące z powodu kompetencji nieadekwatnych do wymagań dynamicznie zmieniającej się gospodarki. Zwiększenie inwestycji w potencjał kadrowy powinno poprawić zarówno pozycję firm, jak i samych pracowników na konkurencyjnym rynku pracy.

Podstawowym przeznaczeniem KFS jest dofinansowanie – na wniosek pracodawcy – kształcenia ustawicznego pracowników zatrudnionych w firmie, skorzystać z tych środków może także sam pracodawca. Środki KFS są przeznaczone na finansowanie kursów, studiów podyplomowych oraz egzaminów. Można je także wykorzystać na doprecyzowanie potrzeb szkoleniowych u pracodawcy, przeznaczyć na niezbędne przed podjęciem kształcenia badanie lekarskie i psychologiczne oraz sfinansować ubezpieczenie od nieszczęśliwych wypadków w związku z udziałem w kształceniu.

O dofinansowanie kosztów kształcenia ustawicznego mogą wystąpić wszyscy pracodawcy, w rozumieniu art. 2 ust. 1 pkt 25 *ustawy o promocji zatrudnienia i instytucjach rynku pracy*, tj. jednostki organizacyjne, chociażby nie posiadały osobowości prawnej, a także osoby fizyczne, jeżeli zatrudniają co najmniej jednego pracownika na umowę o pracę. Wysokość wsparcia wynosi 80% tych kosztów, nie więcej jednak niż 300% przeciętnego wynagrodzenia w danym roku na jednego uczestnika, a w przypadku mikroprzedsiębiorstw w wysokości 100% jednak również nie więcej niż 300% przeciętnego wynagrodzenia w danym roku na jednego uczestnika.

**W roku 2015**, środki KFS były przeznaczone na wsparcie kształcenia ustawicznego osób pracujących w wieku powyżej 45 roku życia. W 2015 r. z 6 pracodawcami podpisane zostały umowy o finansowanie działań obejmujących kształcenie ustawiczne pracowników i pracodawcy na kwotę **192.599,20 zł**. Umożliwiło to przeszkolenie 79 osób (w tym 23 kobiet).

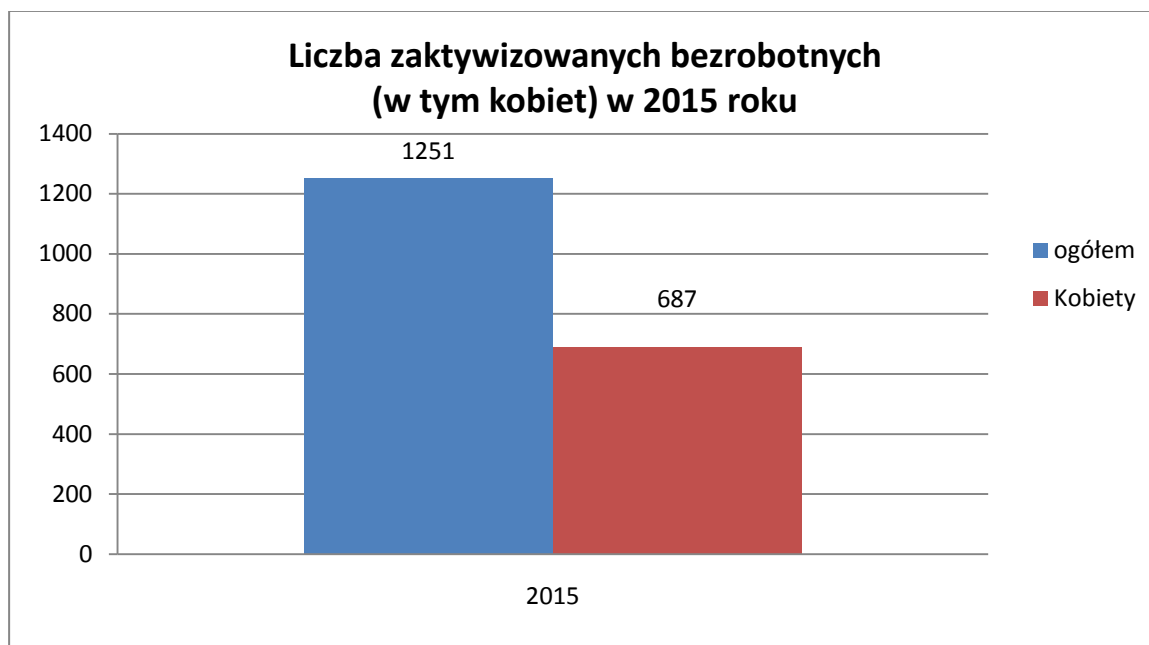
## **6. Podsumowanie działań na rzecz aktywizacji bezrobotnych w 2015r.**

### **6.1 Liczba osób bezrobotnych objętych aktywizacją**

Środki finansowe jakimi dysponował Urząd pozwoliły przedstawić bezrobotnym szeroką i różnorodną ofertę programową. Ogółem w 2015r. aktywizacją objęto 1251 osób bezrobotnych w tym:

- 25 osób (w tym 16 kobiet) podjęło zatrudnienie w ramach prac interwencyjnych,
- 78 osób (w tym 17 kobiet) podjęło zatrudnienie w ramach robót publicznych,
- 673 osoby (w tym 470 kobiet) skorzystało z możliwości zdobycia pierwszego doświadczenia zawodowego lub powrotu na rynek pracy poprzez odbycie staży u pracodawców,
- 14 osób (w tym 7 kobiet) skorzystało z bonu stażowego,
- 164 osób (w tym 53 kobiety) podniosły kwalifikacje zawodowe w ramach szkoleń,
- 16 osób (w tym 1 kobieta) podniosło kwalifikacje zawodowe w ramach bonu szkoleniowego,
- 2 kobiety zostały skierowane na studia podyplomowe w celu zwiększenia swoich kompetencji zawodowych,
- 144 osoby (w tym 62 kobiety) uruchomiły nowe działalności gospodarcze dzięki otrzymanym dotacjom,
- 65 osób (w tym 15 kobiet) podjęło zatrudnienie w wyniku refundacji kosztów tworzenia stanowisk pracy przez pracodawców,
- 65 osób (42 kobiety) skierowano do odbywania prac społecznie użytecznych,
- 5 osób (2 kobiety) podjęło pracę w innej miejscowości (oddalonej co najmniej 80 km od dotychczasowego miejsca zamieszkania) dzięki przyznaniu bonu na zasiedlenie.

Liczba zaktywizowanych kobiet wyniosła 687 osób tj. 54,89% ogółu skierowanych na aktywne formy.



## 6.2 Efektywność aktywnych form przeciwdziałania

### Bezrobociu

Do oceny efektywności poszczególnych aktywnych form stosowanych przez MPRiPS należą następujące wskaźniki:

- 1. efektywność zatrudnieniowa** (tj. wskaźnik ponownego zatrudnienia) wyznaczana poprzez podzielenie liczby osób, które po zakończeniu udziału w określonej formie aktywizacji uzyskały w okresie do 3 miesięcy zatrudnienie (tzn. wyrejestrowały się z powiatowego urzędu pracy z tytułu podjęcia pracy, prowadzą własną działalność gospodarczą lub jeżeli w okresie do 3 miesięcy od czasu zakończenia udziału w danym programie nie zarejestrowały się ponownie), przez liczbę osób, które w danym okresie zakończyły udział w danej formie aktywizacji;
- 2. efektywność kosztowa** (tj. koszt ponownego zatrudnienia) wyznaczana jest poprzez podzielenie kwoty poniesionych w danym okresie wydatków na daną

formę aktywizacji przez liczbę osób, które po zakończeniu udziału w tym czasie w danej formie uzyskały w okresie do 3 miesięcy zatrudnienie.

Zgodnie z wyjaśnieniami MPiPR z dnia 20 marca 2015r. wskaźniki efektywności zatrudnieniowej i kosztowej za miniony rok obliczane będą w oparciu o analizę następujących form wsparcia: prace interwencyjne, roboty publiczne, staże, szkolenia, dotacje i refundacje. Należy jednak zaznaczyć, że obecnie w przypadku dotacji i refundacji efektywność liczona jest odpowiednio po 12 i 24 miesiącach czyli po okresie zobowiązania wynikającego z ustawy.

Poniższa tabela przedstawia efektywność zatrudnieniową za 2015r.

<b>Efektywność zatrudnieniowa w 2015r.</b>				
<b>Rodzaj formy</b>	<b>Liczba osób objętych aktywnymi formami</b>	<b>Liczba osób, które ukończyły aktywne formy</b>	<b>Liczba osób, które uzyskały zatrudnienie</b>	<b>Wskaźnik efektywności zatrudnieniowej w %</b>
Prace interwencyjne	25	18	18	100
Roboty publiczne	78	75	74	98,7
Staże	687	388	334	86,1
Szkolenia	180	180	106	58,9
Dotacje dla rozpoczynających działalność gospodarczą	144	141	141	100
Ref. kosztów wyposażenia lub doposażenia stanowiska pracy	66	33	27	81,8
<b>Ogółem</b>	<b>1 180</b>	<b>835</b>	<b>700</b>	<b>83,8</b>

Efektywność zatrudnieniowa w 2015r. wynosiła 83,8%.

Kolejna tabela ilustruje efektywność kosztową za 2015r.

<b>Efektywność kosztowa w 2015r.</b>				
<b>Rodzaj formy</b>	<b>Wydatki na aktywne formy w zł</b>	<b>Liczba osób, które ukończyły aktywne formy</b>	<b>Liczba osób, które podjęły pracę</b>	<b>Efektywność kosztowa w zł</b>
Prace interwencyjne	107.189	18	18	5.955
Roboty publiczne	391.297	75	74	5.288
Staże	3.512.402	388	334	10.516
Szkolenia	422.487	180	106	3.986
Dotacje dla rozpoczynających działalność gospodarczą	2.748.730	141	141	19.495
Refundacją kosztów wyposażenia lub doposażenia stanowiska pracy	1.292.680	33	27	47.877
<b>Ogółem</b>	<b>8.474.785</b>	<b>835</b>	<b>700</b>	<b>12.107</b>

Efektywność kosztowa w 2015r. wynosiła 12.188 zł.

### **III. Struktura wydatków Funduszu Pracy przeznaczonych na aktywizację bezrobotnych w 2015r.**

Na realizację programów przeciwdziałania bezrobociu PUP we Wrześni pozyskał w 2015r. kwotę **9.282.000 zł**, która była o **1.464.500 zł**, tj. o **18,7%** większe od kwoty z 2014 r. Na powyższą kwotę składają się środki otrzymane z Funduszu Pracy w ramach algorytmu – **4.498.500 zł** oraz dodatkowo pozyskane przez Urząd z Europejskiego Funduszu Społecznego – **3.592.900 zł** na realizację dwóch projektów, z rezerwy MPiPS – **998.000 zł** na realizację 6 programów oraz w ramach KFS – **192.600 zł**.  
Poniższa tabela ilustruje różnice w środkach finansowych pomiędzy 2014 i 2015 rokiem.

<b>Lp.</b>	<b>Wyszczególnienie</b>	<b>2014r.</b>	<b>2015r.</b>	<b>Wzrost/spadek przyznanych środków w %</b>
I	Środki otrzymane w ramach algorytmu	1.960.800 zł	<b>4.498.500 zł</b>	+ 129,4
II	Środki pozyskane dodatkowo	5.856.700 zł	<b>4.783.500 zł</b>	- 18,3
1	Środki pozyskane z rezerwy MPiPS	974.700 zł	998.000 zł	+ 2,3
2	Środki pozyskane z EFS w ramach PO KL	4.742.000 zł	3.592.900 zł	- 24,2
3	Środki pozyskane w wyniku zmiany planu finansowego	140.000 zł		-
4	Krajowy Fundusz Szkoleniowy		192.600 zł	-
<b>Ogółem</b>		<b>7.817.500 zł</b>	<b>9.282.000 zł</b>	<b>+ 18,7</b>

Środki finansowe FP przeznaczone na aktywizację bezrobotnych w 2015r. były o **1.464.500 zł**, tj. o **18,7%** większe od kwoty z 2014 r.

Kolejna tabela przedstawia strukturę wydatków finansowych na aktywne formy przeciwdziałania bezrobociu w 2015 roku.

<b>Struktura wydatków Funduszu Pracy i EFS na aktywne formy przeciwdziałania bezrobociu w 2015 r.</b>			
Rodzaj wydatku	FP	EFS	RAZEM
PRACE INTERWENCYJNE	107 189 zł	0	<b>107 189 zł</b>
ROBOTY PUBLICZNE	391 297 zł	0	<b>448 319 zł</b>
STYPENDIA Z TYTUŁU STAŻU	2 005 186 zł	1 494 818 zł	<b>3 500 004 zł</b>
SZKOLENIA	253 286 zł	117 756 zł	<b>371 042 zł</b>
DOTACJE NA WŁASNA DZIAŁALNOŚĆ GOSPODARCZĄ	1 170 010 zł	1 578 720 zł	<b>2 748 730 zł</b>
REFUNDACJA KOSZTÓW WYPOSAŻANIA STANOWISKA PRACY	1 292 680 zł	0	<b>1 292 680 zł</b>
PRACE SPOŁECZNIE UŻYTECZNE	51 915 zł	0	<b>51 915 zł</b>
KOSZTY BADAN LEKARSKICH	24 723 zł	16 753 zł	<b>41 476 zł</b>
BONY STAŻOWE	12 398 zł	0	<b>12 398 zł</b>
BONY SZKOLENIOWE	51 445 zł	0	<b>51 445 zł</b>
BON NA ZASIEDLENIE	38 200 zł	0	<b>38 200 zł</b>
STUDIA PODYPLOMOWE	4 821 zł	0	<b>4 821 zł</b>
KRAJOWY FUNDUSZ SZKOLENIOWY	192 600 zł	0	<b>192 600 zł</b>
PROGRAM SPECJALNY	63 422 zł	0	<b>6 400 zł</b>
<b>OGÓŁEM</b>	<b>5 659 172 zł</b>	<b>3 208 047zł</b>	<b>8 867 219 zł</b>

Kwota jaką pozyskał PUP we Wrześni w 2015r. na aktywne programy rynku pracy została wykorzystane w 95,5%. Oszczędności, które się pojawiły związane były z problemami dotyczącymi projektu realizowanego w ramach **WRPO 2014+**.

W następnym tabeli porównano wydatki na zasiłki dla bezrobotnych z wydatkami na aktywne formy przeciwdziałaniu bezrobociu w 2014 i 2015 roku.

<b>WYSOKOŚĆ I STRUKTURA WYDATKÓW Z FUNDUSZU PRACY w latach:</b>		
<b>WYSZCZEGÓLNIENIE</b>	<b>2014</b>	<b>2015</b>
Wydatki z Funduszu Pracy ogółem	<b>13 803 751</b>	<b>14 181 659</b>
z tego na:		
zasiłki dla bezrobotnych	5 506 505 <b>39,9%</b>	4 815 708 <b>33,96%</b>
aktywne formy przeciwdziałania bezrobociu	7 815 729 <b>56,6%</b>	8 867 219 <b>62,53%</b>
dotatki aktywizacyjne	191 254 <b>1,4 %%</b>	162 876 <b>1,14 %%</b>
pozostałe	290 263 <b>2,1%</b>	335 856 <b>2,37%</b>

Z przedstawionych danych wynika, że w okresie od 1 stycznia do 31 grudnia 2015r. najwięcej (62,53%) ogółu wydatków przeznaczono na aktywne formy przeciwdziałaniu bezrobociu. Natomiast wydatki na zasiłki dla bezrobotnych stanowiły 33,96%. Na dodatki aktywizacyjne wydano 1,14% oraz na pozostałe zadanie 2,37%.

Z powyższej tabeli wynika również, że proporcja wydatków pomiędzy pasywnymi i aktywnymi instrumentami polityki rynku pracy uległa w 2015r. poprawie w porównaniu do 2014r. kiedy to wydatki na formy pasywne były wyższe. Wiąże się to z pozyskaniem przez Urząd dodatkowych środków finansowych przeznaczonych na aktywizację bezrobotnych.



## ZAKOŃCZENIE

Rok 2015 charakteryzował się znacznym spadkiem poziomu bezrobocia w powiecie wrzesińskim oraz wzrostem liczby ofert pracy. Liczba osób bezrobotnych na koniec grudnia w porównaniu do 31 grudnia 2014r. zmniejszyła o 973 a liczba ofert pracy wzrosła o 1517. Przyczyniła się do tego głównie poprawiająca się sytuacja gospodarcza w powiecie. Do poprawy sytuacji ekonomicznej niewątpliwie przyczyniła się budowa fabryki Volkswagena, która już teraz tworzy nowe miejsca pracy.

Dynamika zmniejszania się bezrobocia w powiecie jest większa niż w kraju i w województwie wielkopolskim. Potwierdza to spadek stopy bezrobocia o 3,3 punktu procentowego w porównaniu do 31 grudnia 2013r. W tym samym okresie spadek stopy bezrobocia w kraju i w województwie wielkopolskim był mniejszy i wyniósł odpowiednio -1,7 i -1,6 punktu procentowego.

Na koniec należy podkreślić, że powstania w naszym powiecie nowej fabryki Volkswagena będzie również w kolejnych latach przyczyniało się spadku bezrobocia . Ta inwestycja zapewne generuje znaczną ilość nowych miejsc pracy nie tylko w samym VW.