



Powiatowy Urząd Pracy we Wrzeźni

ul. Wojska Polskiego 2 62-300 Wrzeźnia; Tel. 0616403535, Fax 0616402110
adres strony internetowej: pupwrzesnia.pl

SPRAWOZDANIE Z DZIAŁALNOŚCI POWIATOWEGO URZĘDU PRACY WE WRZEŚNI W 2016 ROKU

Wrzeźnia, 10 marca 2017 r.

SPIS TREŚCI:

WPROWADZENIE

I. SYTUACJA NA LOKALNYM RYNKU PRACY w 2016 r.

1. ANALIZA DANYCH STATYSTYCZNYCH.

1.1. Stopa bezrobocia.

1.2. Struktura bezrobocia.

1.3. Fluktuacja bezrobotnych.

1.4. Zwolnienia z przyczyn dotyczących zakładu pracy.

2. DZIAŁANIA PODEJMOWANE PRZEZ POWIATOWY URZĄD PRACY WE WRZEŚNI NA RZECZ AKTYWIZACJI OSÓB BEZROBOTNYCH.

I. Instrumenty pasywne.

1.1. Obsługa formalna.

1.2. Zasiłki dla bezrobotnych.

1.3. Dodatki aktywizacyjne.

II. Instrumenty aktywne.

1. Usługi rynku pracy.

1.1. Pośrednictwo pracy.

1.2. Usługi EURES.

1.3. Poradnictwo zawodowe.

1.4. Szkolenia.

2. Aktywne formy wsparcia.

3. Programy i projekty rynku pracy.

3.1. Programy finansowane z rezerwy FP.

3.2. Programy współfinansowane ze środków EFS.

3.3. Praca dla Młodych.

3.4. Zlecenie działań aktywizacyjnych.

3.5. Krajowy Fundusz Szkoleniowy.

4. Działania na rzecz osób niepełnosprawnych.

5. Podsumowanie działań na rzecz aktywizacji bezrobotnych.

II. WYDATKI FUNDUSZU PRACY W 2016r.

ZAKOŃCZENIE

WPROWADZENIE

Niniejsze sprawozdanie zawiera szczegółowe informacje dotyczące działań podejmowanych w 2016r. przez Powiatowy Urząd Pracy we Wrześni na rzecz aktywizacji zawodowej osób bezrobotnych oraz współpracy z pracodawcami z terenu Wrześni i powiatu wrzeșińskiego.

W minionym roku Urząd przeprowadzał różne działania, mające na celu wspieranie lokalnych pracodawców, zachęcając ich do tworzenia miejsc pracy i zatrudniania nowych pracowników. Jednocześnie osoby bezrobotne objęte były pomocą w zdobywaniu nowych kwalifikacji poszukiwanych przez pracodawców. Urząd miał do dyspozycji blisko ok. 4 tys. ofert zatrudnienia. Pracownicy Urzędu podejmowali różne zadania, aby precyzyjnie i skutecznie adresować wsparcie do każdego bezrobotnego. Stosowano instrumenty i usługi rynku pracy określone w *Ustawie z dnia 20 kwietnia 2004r. o promocji zatrudnienia i instytucjach rynku pracy*.

Pracownicy Urzędu dokładali wszelkich starań, aby ich działania były dostosowane do indywidualnych potrzeb bezrobotnego, poprzedzone odpowiednią diagnozą, określeniem właściwego profilu pomocy i stworzeniem Indywidualnego Planu Działania dla każdej osoby bezrobotnej. PUP we Wrześni wpływał również, niewątpliwie, na rozwój lokalnej przedsiębiorczości poprzez udzielanie dotacji na rozpoczęcie działalności gospodarczej oraz refundacji na tworzenie, doposażenie stanowisk pracy.

Chcąc zaoferować naszym klientom jak najszerszy katalog usług PUP we Wrześni ubiegał się o dodatkowe środki finansowe (z Europejskiego Funduszu Społecznego oraz Funduszu Pracy). Łącznie w 2016 roku na aktywizację zawodową przeznaczono 9.451.200 zł, tj. o 169.900 zł więcej niż w 2015r.

I. SYTUACJA NA LOKALNYM RYNKU PRACY

1. Analiza danych statystycznych

W minionym roku sytuacja na lokalnym rynku pracy uległa dalszej poprawie. Według stanu na koniec 2016 r. w Urzędzie zarejestrowanych było **2.062** osób bezrobotnych. W porównaniu do 2015 roku liczba zarejestrowanych bezrobotnych zmniejszyła się o **846** osoby, tj. o **29,1%**

31 GRUDNIA 2015 r.

31 GRUDNIA 2016 r.

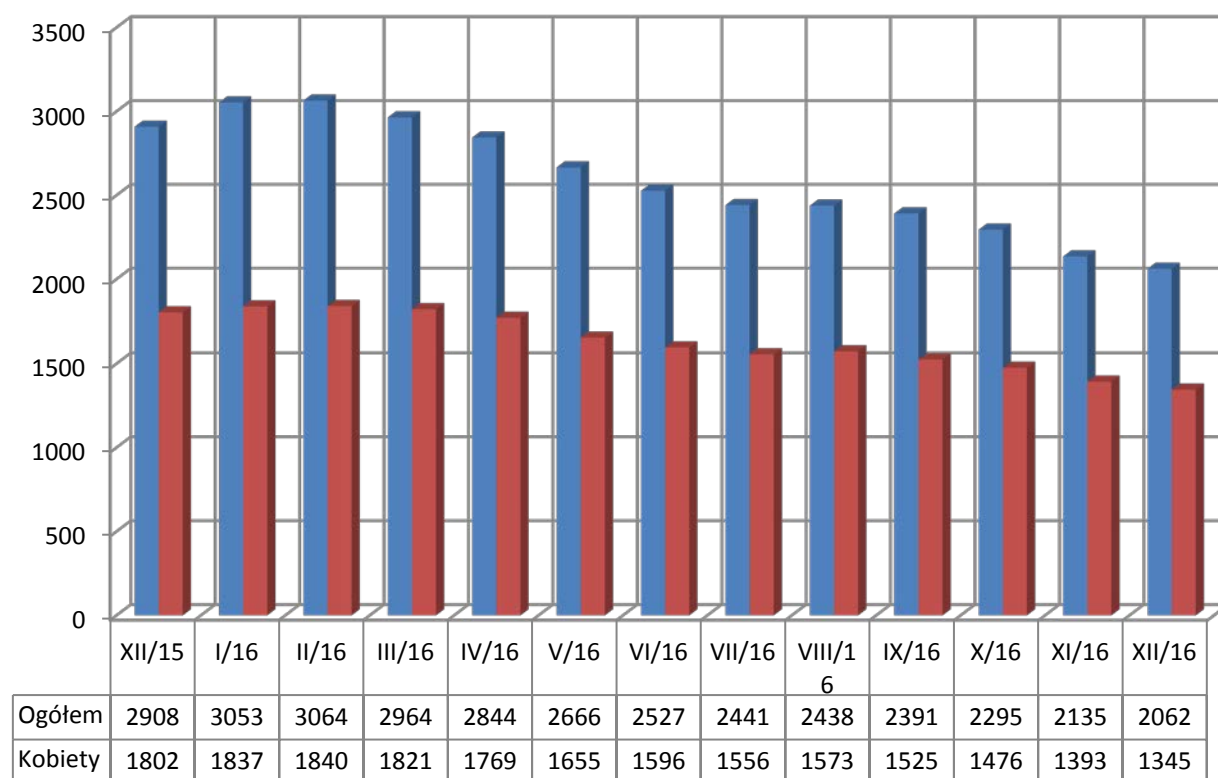
OGÓŁEM BEZROBOTNYCH

OGÓŁEM BEZROBOTNYCH

2 908 osób

2 062 osób

Bezrobotni zarejestrowani w Powiatowym Urzędzie Pracy we Wrześni



Tradycyjnie największy wzrost bezrobotnych odnotowano na początku roku w lutym 2016r., kiedy liczba zarejestrowanych zwiększyła się o 156 osób w stosunku do grudnia 2015r., osiągając na koniec tego miesiąca liczbę 3064 bezrobotnych. Począwszy od marca liczba bezrobotnych zaczęła ulegać

wyraźnemu zmniejszeniu i na dzień 31 grudnia 2016r. wynosiła 2062 osoby bezrobotne. Należy zaznaczyć, iż po raz pierwszy od kilku lat nie nastąpił wzrost liczby osób bezrobotnych w listopadzie i w grudniu 2016r.

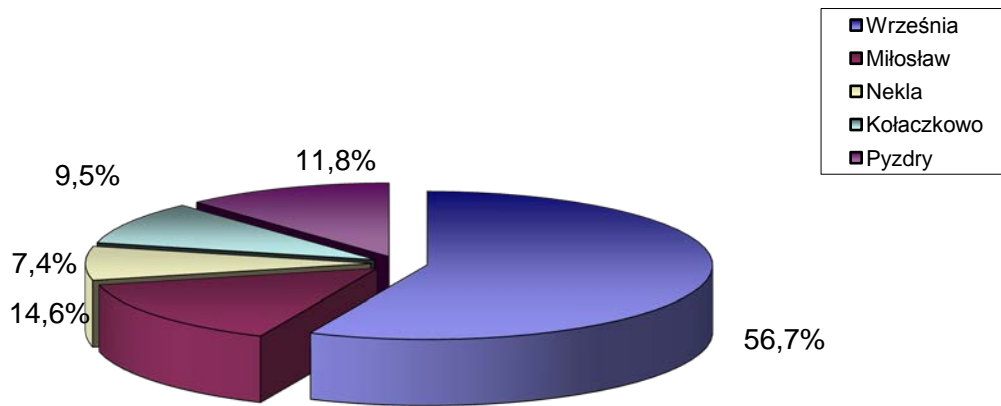
Liczba bezrobotnych w poszczególnych gminach na koniec grudnia 2016r.

Gmina	Stan na:	XII 2015 r.	XII 2016 r.
WRZEŚNIA	<i>Ogółem</i>	1708	1169
	<i>Kobiet</i>	1052	774
KOŁACZKOWO	<i>Ogółem</i>	267	196
	<i>Kobiet</i>	180	120
MIŁOSŁAW	<i>Ogółem</i>	404	302
	<i>Kobiet</i>	245	195
NEKLA	<i>Ogółem</i>	186	152
	<i>Kobiet</i>	117	90
PYZDRY	<i>Ogółem</i>	343	243
	<i>kobiet</i>	208	166

Jak wynika to z ww. danych:

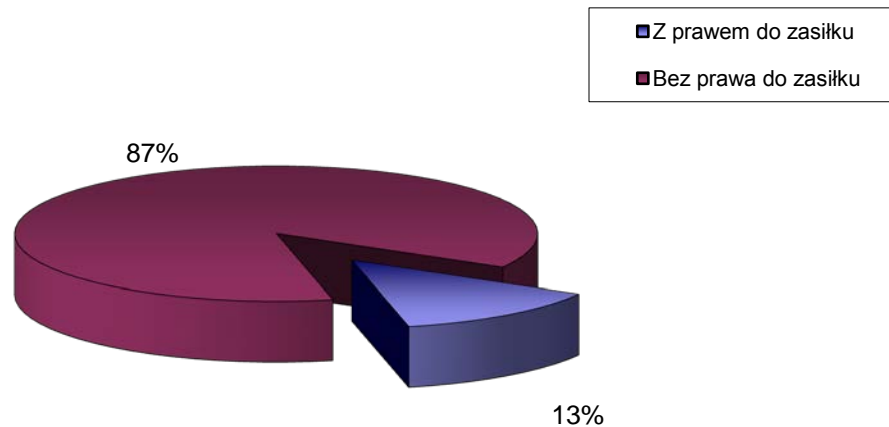
- gmina Września: spadek o 539 osób (-31,5%),
- gmina Kołaczkowo: spadek o 71 osób (-26,6%),
- gmina Miłosław: spadek o 102 osoby (-25,2%),
- gmina Nekla: spadek o 34 osoby (-18,3%),
- gmina Pyzdry: spadek o 100 osób (-29,2%)

Podział bezrobotnych wg gmin - stan na 31.12.2016r.



Prawo do zasiłku według stanu na dzień 31 grudnia 2016 roku posiadało 272 osób (tj. 13,2 % zarejestrowanych bezrobotnych).

Bezrobotni wg uprawnienia do pobierania zasiłku - stan na 31.12.2016r.

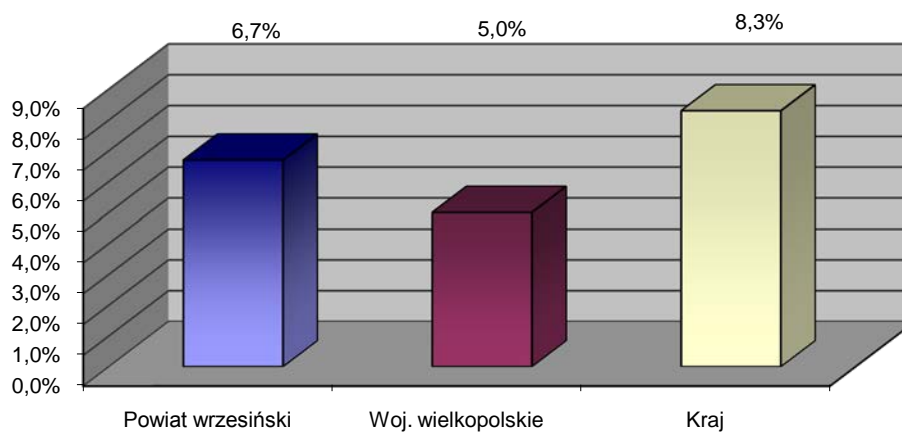


- 1/ osoby z prawem do zasiłku – 272
- 2/ osoby bez prawa do zasiłku - 1790

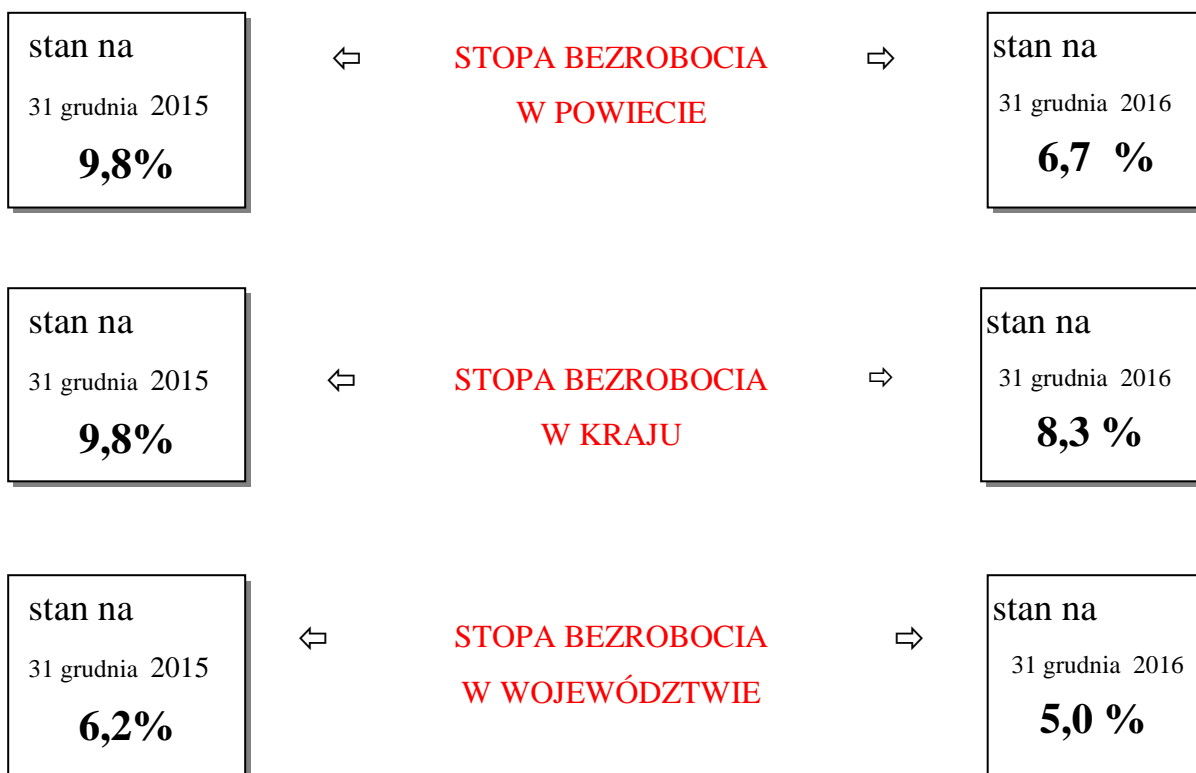
1.1.Stopa bezrobocia.

Stopa bezrobocia na terenie działania PUP we Wrześni wyniosła **6,7 %**, tj. zmniejszyła się o **3,1 punktu procentowego** w stosunku do grudnia 2015r.

Poziom stóp bezrobocia- stan na 31.12.2016r.



PORÓWNANIE DANYCH STOPY BEZROBOCIA

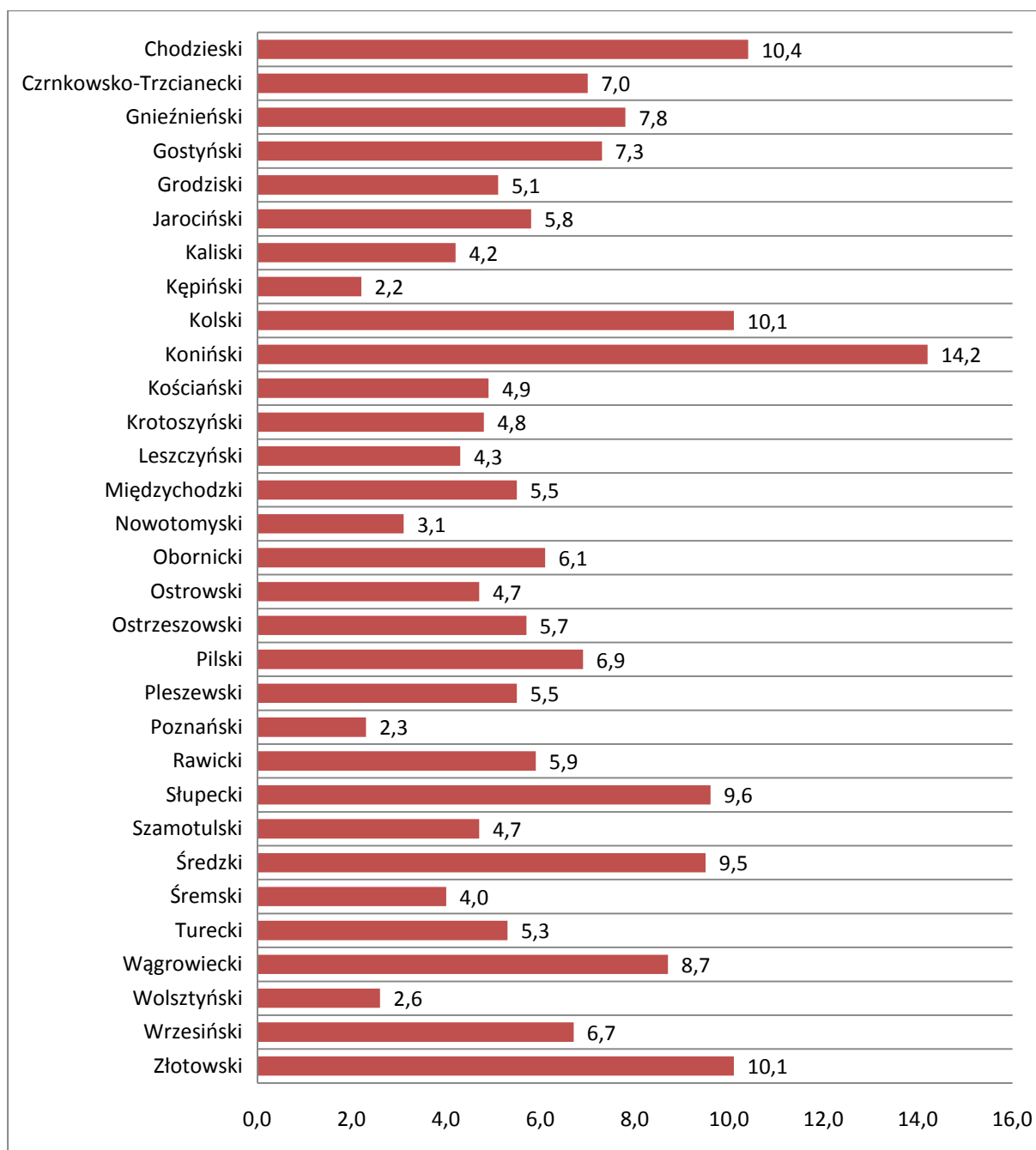


Jak wynika to z ww. wykresu spadek poziom stopy bezrobocia w kraju i w województwie wielkopolskim był mniejszy i wyniósł odpowiednio -1,5 i -1,2 punktu procentowego.

Dynamika spadku bezrobocia w powiecie wrzesińskim jest ponad dwukrotnie większa niż w kraju i w woj. wielkopolskim.

Stopa bezrobocia w poszczególnych powiatach województwa wielkopolskiego kształtowała się na koniec grudnia 2016 r. następująco:

Stopa bezrobocia w poszczególnych powiatach województwa wielkopolskiego

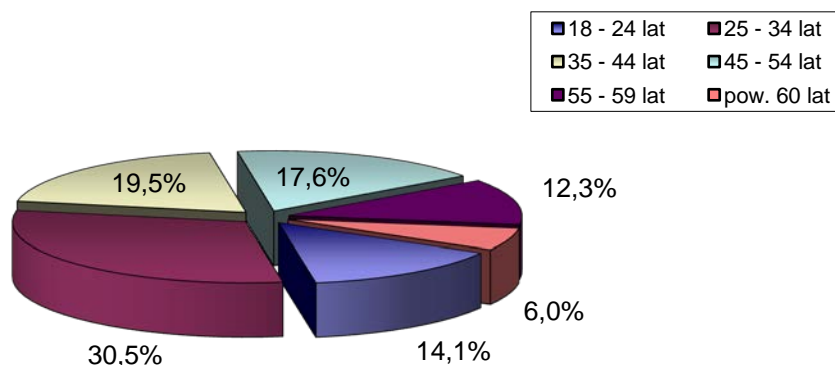


1.2. Struktura bezrobocia.

Wiek bezrobotnych

Poniższy wykres obrazuje podział zarejestrowanych bezrobotnych według grup wiekowych.

Bezrobotni według wieku – stan na 31.12.2016r.



31. 12. 2015r.

WIEK

31.12.2016 r.

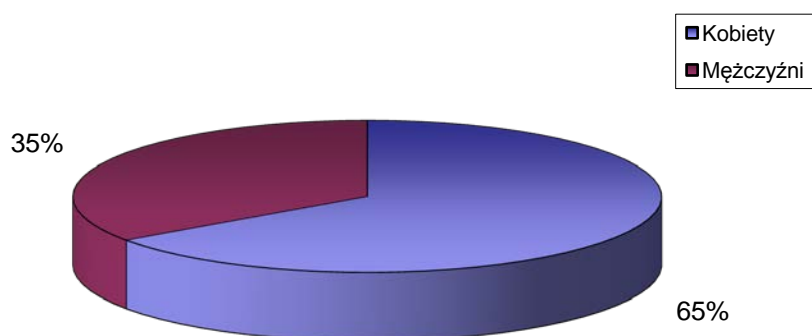
16,2% 471	←	18 – 24	→	14,1% 291
27,8% 809	←	25 – 34	→	30,5% 630
19,2% 559	←	35 – 44	→	19,5% 402

19,6% 569	←	45 – 54	→	17,6% 363
12,5% 362	←	55 – 59	→	12,3% 253
4,7% 138	←	60 +	→	6,0% 123

Analiza bezrobotnych według wieku wskazuje, że bezrobocie spada lub utrzymuje się na zbliżonym poziomie we wszystkich kategoriach z wyjątkiem przedziału wiekowego 25 – 34 lat (tu największy wzrost + 2,7%) oraz pow. 60 roku życia (+ 1,3%). Największy spadek odnotowano w przypadku bezrobotnych w wieku 18 – 24 (-2,1%) oraz 45- 54 lata (- 2%).

Podział bezrobotnych ze względu na płeć.

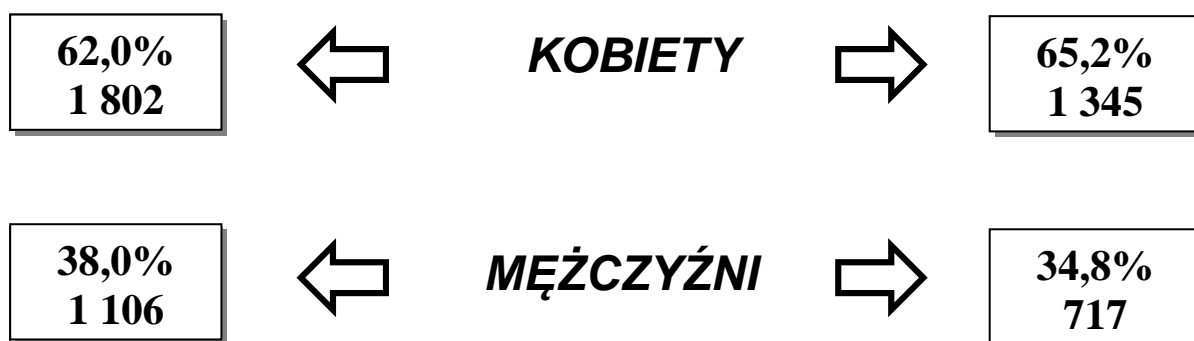
Bezrobotni – podział według płci – stan na 31.12.2016r.



31. 12. 2015r.

31.12.2016 r.

PŁEĆ

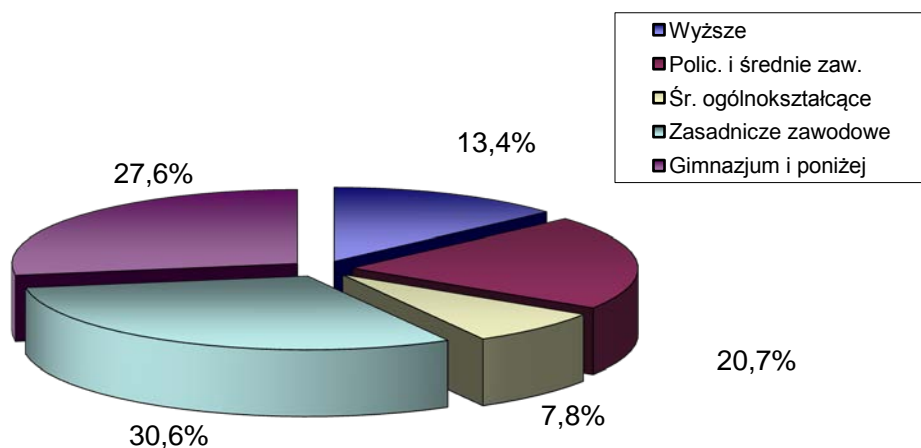


Powyżej porównanie stanu na dzień 31.12.2015 r. i 31.12.2016r.

Na koniec grudnia 2016 r. liczba bezrobotnych kobiet wynosiła 1345 i zmniejszyła się przez rok o 457 osób, natomiast liczba bezrobotnych mężczyzn zmniejszyła się o 389 osób. W ujęciu procentowym współczynnik feminizacji w grupie populacji bezrobotnych na koniec 2016r. wynosił 65,2% i był wyższy o 3,2 punktu procentowego od omawianego współczynnika w grudniu 2015r.

Wykształcenie

Bezrobotni wg poziomu wykształcenia - stan na 31.12.2016r.

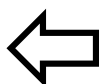


31. 12. 2015r.

WYKSZTAŁCENIE

31.12.2016 r.

11,1%
323

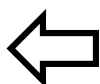


WYŻSZE



13,4%
276

22,9%
666



**POLICEALNE I
ŚREDNIE
ZAWODOWE**



20,7%
427

7,7%
225



**ŚREDNIE
OGÓLNOKSZ.**



7,8%
160

31,5%
916



**ZASADNICZE
ZAWODOWE**



30,6%
631

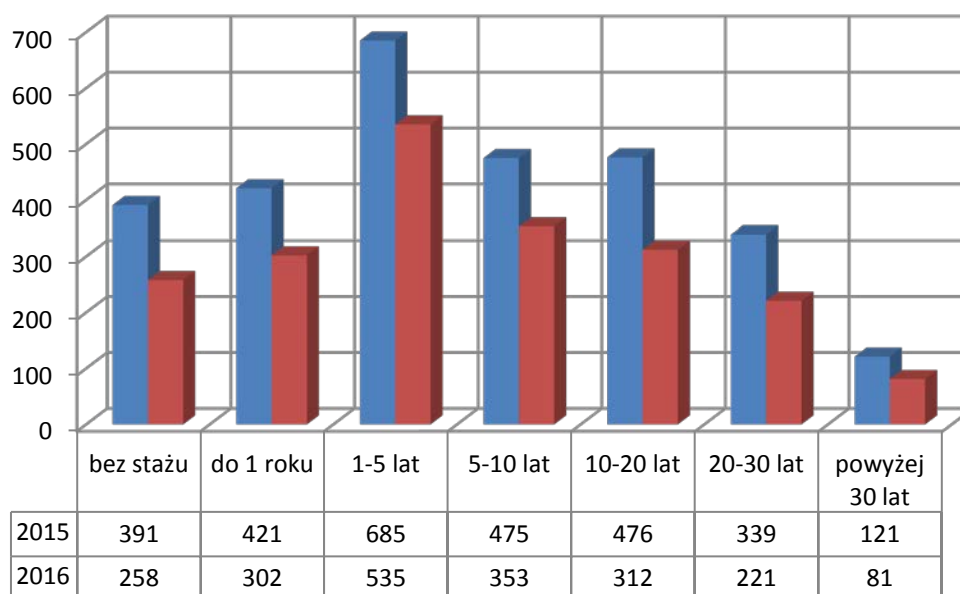


Powyżej porównanie stanu bezrobotnych wg poziomu wykształcenia – w roku 2015r. i w 2016r.
(stan na 31.12.2015r. i na 31. 12. 2016r.)

W przypadku poziomu wykształcenia zarejestrowanych bezrobotnych wzrost w ujęciu procentowym zaobserwowano w kategorii osób bezrobotnych z wykształceniem wyższym (+2,3%) oraz gimnazjalnym niepełnym (+0,7%). Natomiast spadek nastąpił wśród bezrobotnych z wykształceniem zasadniczym zawodowym o 285 osób i średnim zawodowym o 239 osób. Powyższe dane potwierdzają znaczenie rozwoju właściwie ukierunkowanego szkolnictwa zawodowego.

Staż pracy

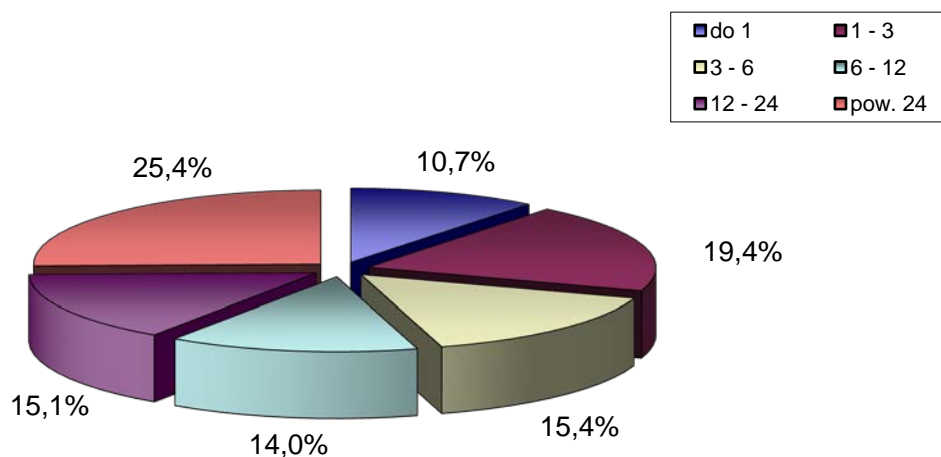
Bezrobotni wg stażu pracy - porównanie: stan na 31.12.2015r. i stan na 31.12.2016r.



Jak wynika to z analizy przedstawionych danych najczęściej zarejestrowanych jest wśród populacji bezrobotnych osób ze stażem pracy 1-5 lat. Podobnie jak w poprzednim roku. Najmniejszy odsetek stanowią osoby z dużym doświadczeniem, tj. pow. 30 lat stażu pracy (81 osób).

Czas pozostawania bez pracy

Bezrobotni wg czasu pozostawania bez pracy – stan na 31.12.2016r.



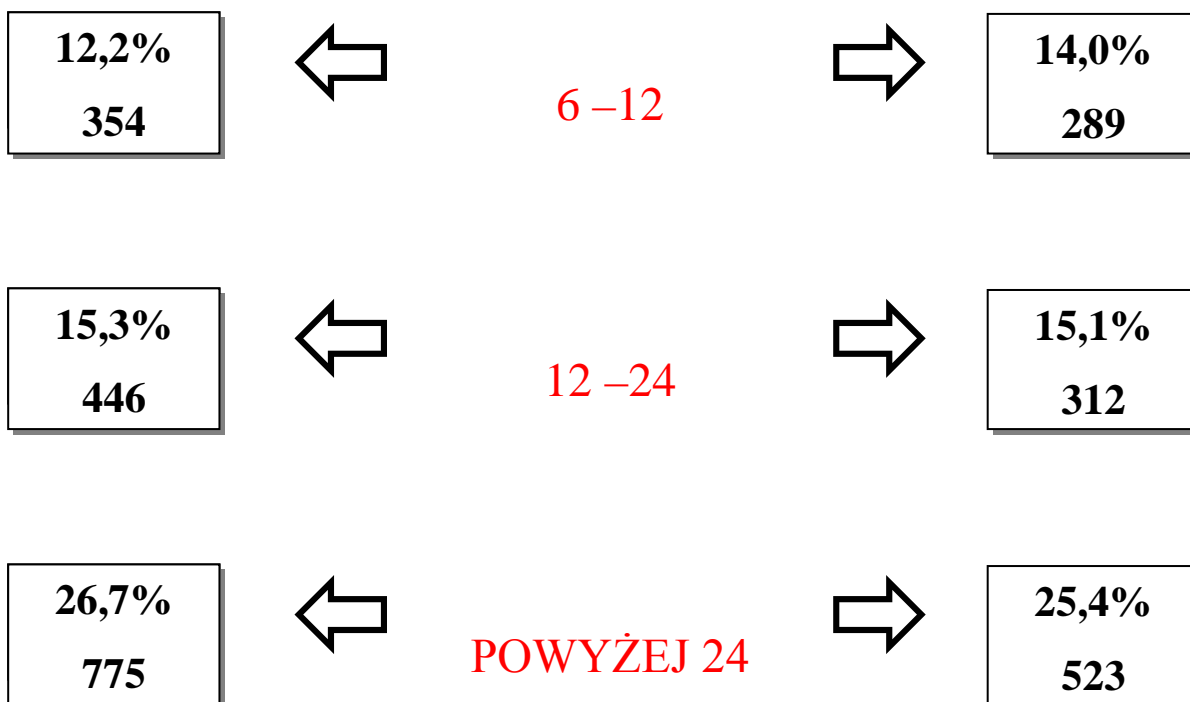
Jak pokazuje analiza poniższych danych w strukturze bezrobocia znaczny jest nadal udział bezrobotnych zarejestrowanych ponad 12 miesięcy, których na koniec grudnia 2016 było 835, tj. ok. 40,5% ogółu bezrobotnych.

CZAS POZOSTAWANIA BEZ PRACY

31. 12. 2015r.

31.12.2016r.

13,1% 382	←	DO 1 MIESIĄCA	→	10,7% 220
17,3% 504	←	1 - 3	→	19,4% 401
15,4% 447	←	3 - 6	→	15,4% 317



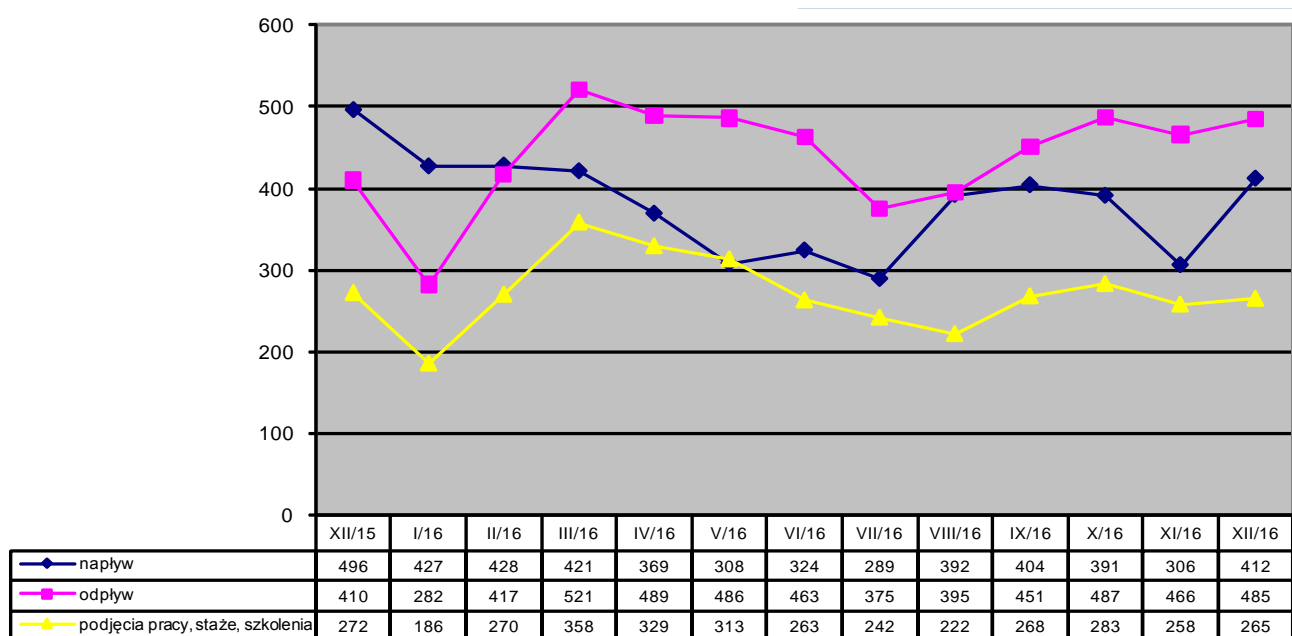
Pozytywnym elementem jest to, że liczba bezrobotnych zarejestrowanych ponad 12 miesięcy w stosunku do poprzedniego roku zmniejszyła się o 386 osób.

Spośród wszystkich bezrobotnych 1040 osób zamieszkiwało na wsi. W ewidencji Powiatowego Urzędu Pracy we Wrześni na koniec 2016 roku pozostawały 230 osoby z orzeczonym stopniem niepełnosprawności.

1.3.Fluktuacja bezrobotnych

W 2016 roku zarejestrowało się ogółem **4.471 osób**, natomiast wyrejestrowało się **5.317 bezrobotnych**.

Wykres 9. NAPŁYW I ODPIYW (W TYM PODJĘCIA PRACY)
BEZROBOTNYCH – W DANYCH MIESIĄCACH



Z danych Urzędu wynika, iż 2.727 osób wyrejestrowano z tytułu podjęcia pracy a 530 skierowano na staże i szkolenia. Ponadto 1.157 bezrobotnych zostało wyrejestrowanych z powodu niestawienia się w wyznaczonym terminie. Prawdopodobnie znaczna część z pośród nich podjęła zatrudnienie, jednak nie poinformowała Urzędu o tym fakcie w ustawowym terminie 7 dni. Ponadto 154 bezrobotnych zostało wyrejestrowanych z powodu odmowy przyjęcia propozycji odpowiedniej pracy.

Największą liczbą napływu do bezrobocia charakteryzował się luty - 428 osób. Natomiast największy odpływ wystąpił w marcu i wyniósł 521 osoby.

1.4.Zwolnienia z przyczyn dotyczących zakładu pracy.

Pomimo poprawiającej się sytuacji na lokalnym rynku pracy na początku grudnia 2016r. Powiatowy Urząd Pracy we Wrześni został poinformowany o zwolnieniach z przyczyn dotyczących zakładu pracy w SIWL Sp. z o.o. zatrudniającej 119 pracowników.

W związku z zaistniałą sytuacją w dniu 15 grudnia 2016r. przedstawiciele Urzędu Pracy odbyli spotkanie z pracownikami firmy. W czasie spotkania przedstawiono aktualną sytuację na rynku pracy, zasady rejestracji, przyznawania zasiłku dla bezrobotnych, aktualne oferty pracy i możliwości korzystania z aktywnych form przeciwdziałania bezrobociu oraz innych usług świadczonych przez Urząd.

Pracownicy spółki, którzy po upływie okresu wypowiedzenia zarejestrują się jako bezrobotni, zostaną objęci opieką doradców klienta, którzy dla każdej osoby opracują Indywidualny Plan Działania przewidujący odpowiednie dla niej działania aktywizacyjne w ramach usług i instrumentów rynku pracy.

2. Działania podejmowane przez Powiatowy Urząd Pracy we Wrześni na rzecz aktywizacji osób bezrobotnych

Polityka rynku pracy realizująca zarówno funkcje ekonomiczne, jak i społeczne jest głównie ukierunkowana na doraźne usuwanie nierównowagi na nim występującej. Przyczynia się do ograniczenia, a także łagodzenia rozmiarów i skutków bezrobocia przede wszystkim przez aktywizację zawodową. Jednak problemy zatrudnienia spowodowane niewystarczającą stopą wzrostu gospodarczego nie mogą być rozwiązane wyłącznie przez aktywne instrumenty rynku pracy. Polityka rynku pracy nie jest „złotym środkiem” umożliwiającym przezwycięzenie problemów zatrudnieniowych. Mówiąc krótko to gospodarka tworzy miejsca pracy o długotrwałym charakterze. Potwierdzeniem tego są analizy ekonomiczne, które wskazują, że tworzenie nowych miejsc pracy jest możliwe przy wzroście gospodarczym na poziomie około 3% PKB. Z takim wzrostem gospodarczym mamy do czynienia w Polsce od 2014r, (2014-3,4%, 2015-3,6%, 2016-2,8% PKB). W tym okresie stopa bezrobocia w kraju zmniejszyła się z 13,4% do 8,3%.

W procesie realizacji celów polityki rynku pracy zjawisko bezrobocia oraz jego negatywne konsekwencje próbuje się ograniczać przy użyciu **metod pasywnych i aktywnych**. Pasywna polityka rynku pracy służy głównie zapewnieniu bezpieczeństwa socjalnego, są to świadczenia społeczne, które kompensują brak dochodów z pracy, chronią egzystencję bezrobotnych, pozwalają także ograniczyć zagrożenia rozwoju psychospołecznego jednostki oraz nie dopuścić do jej marginalizacji i wykluczenia społecznego. Jednak są to nie tyle formy walki z bezrobociem, ile świadczenia pieniężne mające na celu łagodzenie jego skutków. Metody te nie przyczyniają się realnie do obniżenia stopy bezrobocia i dodatkowo generują znaczne koszty. W 2016r. PUP we Wrześni najwięcej bo 66,95% ogółu wydatków przeznaczono

na aktywne formy przeciwdziałaniu bezrobociu. Natomiast wydatki na zasiłki dla bezrobotnych wynosiły 29,46%.

Instrumenty pasywne:

- do nich zaliczamy między innymi zasiłki dla bezrobotnych.

W przypadku PUP we Wrześni instrumenty pasywne realizuje Dział Ewidencji, Świadczeń i Informacji, który zajmuje się obsługą formalną oraz wypłatą zasiłków dla bezrobotnych.

Instrumenty aktywne:

- usługi rynku pracy i aktywne formy wsparcia (instrumenty rynku pracy).

Ich celem jest przede wszystkim realna pomoc bezrobotnym w znalezieniu zatrudnienia. W przypadku PUP we Wrześni aktywne formy przeciwdziałania bezrobociu są realizowane w Centrum Aktywizacji Zawodowej.

Instrumenty pasywne	Instrumenty aktywne
Dział Ewidencji, Świadczeń i Informacji PUP we Wrześni	Centrum Aktywizacji Zawodowej PUP we Wrześni

I. Instrumenty pasywne

1.1. Obsługa formalna

W Dziale Ewidencji, Świadczeń i Informacji realizowane są w szczególności takie zadania jak:

- 1) rejestracja osób bezrobotnych i poszukujących pracy;
- 2) obsługa osób bezrobotnych i poszukujących pracy;
- 3) ustalanie uprawnień do zasiłku dla bezrobotnych;
- 4) wydawanie decyzji administracyjnych;
- 5) przygotowanie list wypłat zasiłków dla bezrobotnych, stypendiów, dodatków aktywizacyjnych;
- 6) wydawanie zaświadczeń;
- 7) współpraca z WUP w zakresie koordynacji systemów zabezpieczenia społecznego oraz wypłata na podstawie decyzji Marszałka Województwa zasiłków nabytych z tytułu pracy za granicą;
- 8) przygotowanie zgłoszeń osób bezrobotnych do ubezpieczenia zdrowotnego i społecznego oraz członków ich rodzin do ubezpieczenia zdrowotnego i terminowe przekazanie do ZUS;
- 9) terminowe przygotowanie i przesłanie do ZUS miesięcznych raportów rozliczeniowych za osoby bezrobotne.

Tabela. Zestawienie zadań Działu Ewidencji, Świadczeń i Informacji
zrealizowanych w 2015r. i 2016r.

L.p.		Rok 2015	Rok 2016
1.	Liczba zarejestrowanych bezrobotnych	4.917	4.413
1.	Liczba wyrejestrowanych bezrobotnych	5.890	5.338
3.	Liczba wydanych decyzji	11.730	10.399
4.	Liczba wydanych zaświadczeń	2.423	1.885
5.	Liczba wniosków o dodatek aktywizacyjny	217	215
6.	Liczba wydanych decyzji w sprawie dodatku aktywizacyjnego	449	451
7.	Liczba zarejestrowanych osób poszukujących pracy	75	58
8.	Liczba wydanych decyzji dotyczących osób poszukujących pracy	127	135
9.	Liczba wydanych postanowień	201	139
10.	Liczba decyzji o nienależnie pobranych świadczeniach	95	91
11.	Liczba odwołań	118	61

Ponadto do końca lutego 2017r. pracownicy działu przygotowali i wysłali do osób zarejestrowanych w 2016r. 1.478 informacji podatkowych.

1.2.Zasiłki dla bezrobotnych

PUP we Wrześni w okresie od 1 stycznia do 31 grudnia 2016 r. zarejestrował 771 osób bezrobotnych z prawem do zasiłku, a koszty wypłaty zasiłków wyniosły **4.815.708 zł**.

Liczba osób pobierających zasiłek dla bezrobotnych wynosiła na koniec minionego roku 272 – 13,2% ogółu bezrobotnych, tj. wzrosła o 0,3 punktu procentowego w stosunku do 31.12.2015 r.

Dane dot. osób bezrobotnych pobierających zasiłek (stan na 31.12.2015 r. i 31.12.2016 r.)



Zasiłek dla bezrobotnych mogą otrzymać osoby, które straciły pracę i zarejestrowały się w urzędzie pracy jako bezrobotne i w okresie 18 miesięcy poprzedzających dzień rejestracji przepracowały co najmniej 365 dni na pełen etat lub w przypadku zatrudnienia w niepełnym wymiarze czasu pracy osiągały co najmniej minimalne wynagrodzenie za pracę, od którego istnieje obowiązek opłacania składek na FP.

Do 365 dni zalicza się również prowadzenie pozarolniczej działalności gospodarczej, wykonywanie innej pracy zarobkowej (umowa agencyjna, zlecenie, praca nakładcza itp.), wykonywanie pracy w rolniczej spółdzielni produkcyjnej, kółek rolniczych itp. jako członek jeżeli podstawą wymiaru składek na ubezpieczenie społeczne i FP stanowiła kwota co najmniej minimalnego wynagrodzenia za pracę.

Aktualna stawka podstawowego (100%) zasiłku brutto wynosi:

- 831,10 zł miesięcznie w okresie pierwszych 90 dni posiadania prawa do zasiłku;

- 652,60 zł miesięcznie w okresie kolejnych dni posiadania prawa do zasiłku.

Wysokość zasiłku dla bezrobotnych jest zróżnicowana i zależy od ilości udokumentowanych lat pracy oraz innych okresów zaliczanych do okresu uprawniającego do zasiłku i wynosi:

- podstawowy (100%) , przy stażu od 5 lat do 20 lat;
- obniżony (80%), przy stażu do 5 lat;
- podwyższony (120%) , co najmniej 20 lat.

Natomiast okres pobierania zasiłku w powiecie wrzesińskim wynosi:

- 180 dni,
- 365 dni dla bezrobotnych
 - powyżej 50 roku życia oraz posiadają jednocześnie co najmniej 20-letni okres uprawniający do zasiłku ,
 - którzy mają na utrzymaniu co najmniej jedno dziecko w wieku do 15 lat, a małżonek bezrobotnego jest także bezrobotny i utracił prawo do zasiłku z powodu upływu okresu jego pobierania,
 - samotnie wychowujących co najmniej jedno dziecko w wieku do 15 lat.

1.3. Dodatki aktywizacyjne

Dodatki aktywizacyjne, które nie stanowią aktywnej formy wsparcia, ale, niewątpliwie, są zachętą do podejmowania pracy z własnej inicjatywy przez bezrobotnych. W 2016r. kwota dodatku wynosiła 415,60 zł. brutto tj. 50% zasiłku podstawowego. Dodatek przysługuje przez połowę okresu, w jakim przysługiwałby bezrobotnemu zasiłek, pod warunkiem, że uprawniony do zasiłku podjął pracę z własnej inicjatywy u pracodawcy, u którego nie pracował bezpośrednio przed zarejestrowaniem jako bezrobotny.

Jak pokazują poniższe dane w trakcie 12 m-cy 2016 r. z uprawnienia do dodatku aktywizacyjnego skorzystało 204 bezrobotnych.

Dane dot. osób bezrobotnych, które uzyskały dodatek aktywizacyjny w 2015. i 2016r.



II. Instrumenty aktywne.

1. Usługi rynku pracy

Do podstawowych usług rynku pracy realizowanych przez PUP we Wrześni należą:

- **Pośrednictwo pracy,**
- **EURES,**
- **Poradnictwo zawodowe,**
- **Szkolenia.**

1.1. Pośrednictwo pracy

Istotą pośrednictwa pracy jest udzielanie pomocy bezrobotnym i innym poszukującym pracy w uzyskaniu odpowiedniego zatrudnienia oraz pracodawcom w uzyskaniu pracowników o poszukiwanych kwalifikacjach. Pośrednictwo pracy dla bezrobotnych i poszukujących pracy prowadzone jest nieodpłatnie przez publiczne służby zatrudnienia, zgodnie z zasadami: dostępności, dobrowolności, równości i jawności.

W okresie od 1 stycznia 2016 r. do 31 grudnia 2016 r. Urząd dysponował **3921** ofertami pracy co w odniesieniu do analogicznego okresu roku poprzedniego oznacza niewielki spadek ofert pracy o 3,1%. W celu ich realizacji wysłano 2213 wezwań i wydano 7920 skierowań do pracy.

Rok	Ilość ofert	Spadek	% spadku
2015	4.045		
2016	3.921	124	3,1%

Jak wynika to z poniższej tabeli najczęściej ofert pracy zgłaszały następujące firmy i agencje pracy:

Nazwa pracodawcy	Liczba zgłoszonych ofert pracy	Liczba miejsc pracy
Flex Films Europa Sp. z o.o.	46	98
Alligator Polska Sp. z o.o.	19	52
Meramont S.A.	13	31
Cenos Sp. z o.o.	8	21
VOITH Industrial Services Sp. z o.o	6	86
DHL Supply ChainPoland Sp. z o.o.	4	125
Nazwa agencji pracy	Liczba zgłoszonych ofert pracy	Liczba miejsc pracy
Clavey Personal Power Sp. z o.o.	12	157
Work Service S.A.	11	230

Tabela. Wykaz oferty pracy zgłaszane do PUP we Wrześni

Najczęściej występujące wolne miejsca w roku 2016		
pakowacz	452	pakowacz, głównie prace wykonywane ręcznie, bez obsługi maszyn produkcyjnych
pracownik biurowy	341	prac biurowy (staże), doradca finansowy, księgowy, logistyk, planista, referent.
kierowcy	328	kierowca s.cieżarowego, autobusu, s.dostawczego, osobowego, ciągnika, wózka widłowego, operatorzy sprzętu ciężkiego budowlanego, kurierzy itp.
sprzedawca-handlowiec	267	sprzedawca, handlowiec, fakturzysta, kierownik w handlu, specj.ds handlu i sprzedaży
pracownik fizyczny	241	robotnik gospodarczy (PSU, RP) , dozorca, prac.fizyczny, salowa
operator maszyn produkcyjnych	231	mechanik maszyn, pracownik produkcyjny, operator linii produkcyjnej, tokarz, operator CNC
magazynier	185	magazynier, pomocnik magazyniera, robotnik magazynowy
robotnik budowlany	173	robotnik budowlany, drogowy, brukarz, murarz, malarz, cieśla, stolarz budowlany, dekarz, hydraulik, elektryk...
pozostałe	1704	
Ogółem	3922	

Najwięcej ofert pracy wpłynęło do Urzędu na stanowisko pakowacz - 452, pracownika biurowego - 341 (głównie staże), kierowcy - 328, sprzedawcy handlowca - 267.

Poza standardowymi działaniami z zakresu pośrednictwa pracy w okresie sprawozdawczym w siedzibie Urzędu zorganizowano także **56** giełd pracy w których uczestniczyło **1.194** osób bezrobotnych.

2016 rok to kolejny rok rekrutacji do VW. Zadania związane z rekrutacją do tej firmy obejmują okres od 01.04.2016 r. do 31.12.2016 r. Nabór pracowników do ww. firmy był prowadzony na stanowiska produkcyjne w działach: spawalnia, lakiernia, montaż. Do rekrutacji przystąpiły **165** osoby zarejestrowane w PUP jako bezrobotne lub poszukujące pracy, z czego **25** osób podjęło zatrudnienie. Na potrzeby rekrutacji przeszkolono **11** osób bezrobotnych: 10 osób wzięło udział w szkoleniu na operatora suwnic i 1 osoba z zakresu spawania.

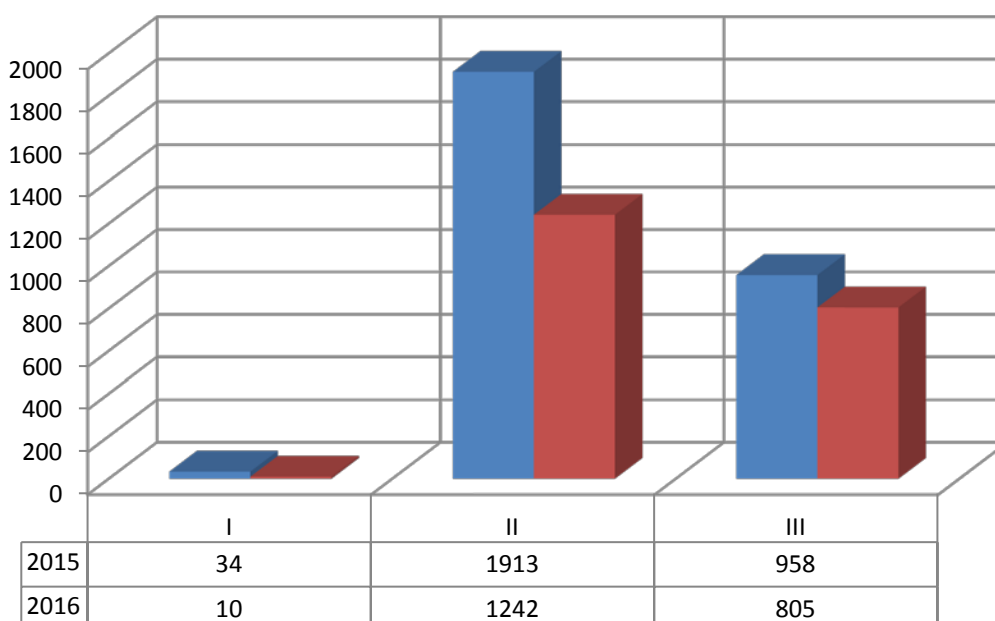
Profilowanie bezrobotnych

Aby precyzyjnie adresować wsparcie do bezrobotnego, niezbędna jest odpowiednia diagnoza i segmentacja bezrobotnych skutkująca określeniem profilu. Na określenie właściwego profilu pomocy ma wpływ szereg czynników określających stopień oddalenia osoby od rynku pracy i jej gotowość do wejścia lub powrotu na rynek pracy.

Jednak obowiązkowe profilowanie wszystkich bezrobotnych ma również swoje wady, gdyż osoby z ustalonym III profilem pomocy są praktycznie wykluczone z możliwości korzystania z usług pośrednictwa pracy.

Na koniec grudnia 2016r. zarejestrowanych było w PUP we Wrześni 805 osób z III profilem (39,0% ogółu bezrobotnych), co znacznie utrudniało realizację ofert pracy ponieważ ponad jedna trzecia bezrobotnych nie mogła być kierowana do pracodawców zgłaszających zapotrzebowanie na pracowników. W 2015 r. liczba osób, dla których został ustalony III profil pomocy wynosiła 958, ich liczba zatem spadła o 153 osoby. W celu aktywizacji tej grupy bezrobotnych Urząd podpisał w minionym roku umowę z Firmą DGA dotyczącą świadczenia działań aktywizacyjnych.

Wykres. Bezrobotni wg ustalonych profili pomocy – porównanie 2015 i 2016r.



Jak wynika z powyższych danych w 2015r. zarejestrowanych w PUP we Wrześni z II profilem było 1913 osób, zaś w 2016r. 1242. Natomiast liczba osób z I profilem zarówno w 2015 r. i w 2016 r. była niewielka.

1.2.Usługi EURES

PUP we Wrześni pośredniczy również w pracy za granicą w ramach sieci EURES obejmującej pracodawców z państw Unii Europejskiej oraz Europejskiego Obszaru Gospodarczego. W ramach realizacji zadań EURES współpracowano głównie z Wojewódzkim Urzędem Pracy w Poznaniu, który w ramach funkcjonującego systemu przekazywał informacje o ofertach pracy dostępnych w państwach UE/EOG.

Od 01.01.2016r. do 31.12.2016r. Urząd dysponował **611** ofertami pracy w sieci EURES. Ponadto pośrednik pracy udzielił **1938** indywidualnych informacji o ofertach pracy za granicą oraz warunkach życia i pracy w poszczególnych krajach.

Kraje, z których wpłynęło najwięcej ofert to:

- Niemcy,
- Holandia,
- Wielka Brytania,
- Austria,
- Belgia,
- Czechy,
- Dania,
- Hiszpania
- Norwegia.

Wśród zgłaszanych ofert pracy większość stanowiły oferty dla wykwalifikowanych pracowników branży technicznej (specjaliści ds. IT – programiści, elektronicy, mechanicy, spawacze, lakiernicy, ślusarze, elektrycy i kierowcy) oraz dla pracowników produkcyjnych, budowlanych, monterów, pielęgniarek, opiekunów osób starszych oraz z branży hotelarskiej i gastronomicznej.

Obowiązkiem Urzędu jest również rejestracja oświadczeń polskich pracodawców o zamiarze powierzenia wykonywania pracy obywatelom

Armenii, Białorusi, Gruzji, Mołdowy, Federacji Rosyjskiej i Ukrainy. W związku z tym w minionym roku zostały zarejestrowane **583** takie oświadczenia, z których aż **570** dla obywateli Ukrainy. Jest to znaczący wzrost w stosunku do roku 2015, kiedy zarejestrowano **295** oświadczeń i 2014r. - wtedy zarejestrowano tylko 45 oświadczeń.

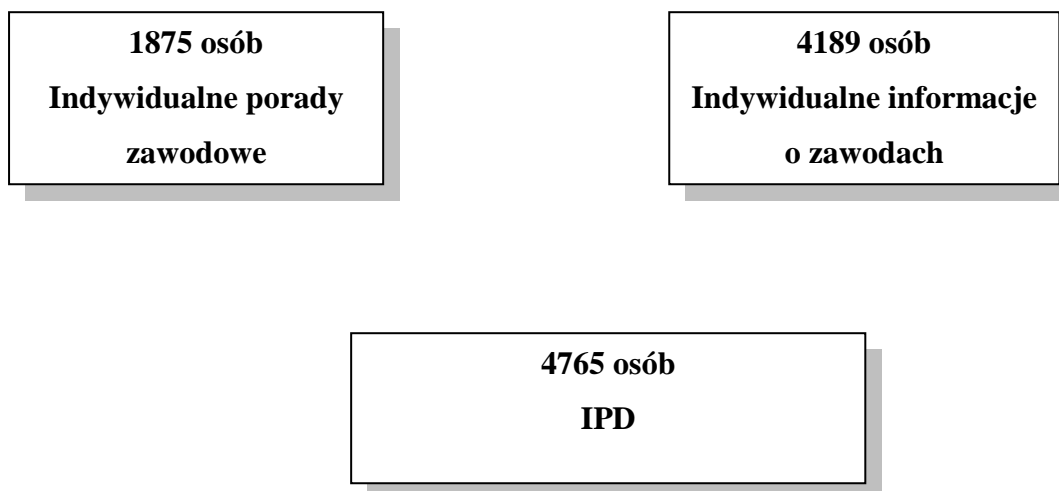
Ponadto powiatowe urzędy pracy mają obowiązek współdziałania z Państwową Inspekcją Pracy, Strażą Graniczną i placówkami konsularnymi, poprzez m.in. niezwłoczne udzielanie na ich wniosek wszelkich informacji związanych z rejestracją oświadczeń w celu zapobiegania wykorzystywaniu uproszczonej procedury zatrudniania cudzoziemców z ww. państw niezgodnie z jej przeznaczeniem.

1.3.Poradnictwo zawodowe

Do podstawowych usług rynku pracy należy również poradnictwo zawodowe. Podobnie jak w przypadku pośrednictwa pracy ustawodawca nakłada na podmioty realizujące poradnictwo zawodowe i informacje zawodową obowiązek postępowania zgodnie z określonymi zasadami: bezpłatności, dostępności, dobrowolności, równości oraz poufności i ochrony danych.

W ramach tych usług realizowanych przez Urząd Pracy 1 875 osób (w tym 1030 kobiet) skorzystało z porady zawodowej, a 4189 osób (w tym 2930 kobiet) skorzystało z informacji o zawodach. Ogółem wszyscy doradcy klienta opracowali IPD dla 4765 osób (w tym dla 2465 kobiet).

Dane statystyczne – rok 2016r.



1.4. Szkolenia

Rynek pracy wymusza zarówno na osobach czynnych zawodowo oraz poszukujących zatrudnienia podejmowania działań związanych z aktywizacją zawodową w postaci doskonalenia posiadanych kwalifikacji oraz zdobywania nowych kompetencji, zgodnie z wymogami narzucanymi przez dynamicznie zmieniającą się gospodarkę. Szkolenia zawodowe w formie indywidualnej lub grupowej nastawione są na kształcenie tych zagadnień, które umożliwiają zdobycie uprawnień oraz udoskonalenie umiejętności w poszczególnych zawodach ułatwiających osobom bezrobotnym dostosowanie się do wymogów rynku pracy i tym samym zwiększenia ich mobilności zawodowej.

W 2016 r. PUP we Wrześni przyznał wsparcie w ramach szkoleń zawodowych grupowych i indywidualnych, finansowanych ze środków Funduszu Pracy jak również z Europejskiego Funduszu Społecznego **93 osoby (w tym 35 kobiet).**

W związku z narastającym zapotrzebowaniem rynku pracy na wykwalifikowanych pracowników fizycznych najbardziej popularne szkolenia odbyły się z zakresu uprawnień na operatora wózków jezdniowych, spawania metodą MIG i MAG oraz operatorów suwnic.

Jednocześnie, analizując główne przyczyny, dla których osoby bezrobotne nie mogą podjąć pracy, w tym nie spełniają wymagań pracodawcy, jakimi są brak niezbędnych uprawnień lub niedostosowane kwalifikacje, duża ilość wnioskowanych szkoleń związana była ściśle z branży transportowej, tj. szkolenia z zakresu prawa jazdy kat. C, C+E z kwalifikacją wstępną.

W okresie od stycznia do grudnia 2016 r. zorganizowano **5** szkoleń grupowych dla **59** osób bezrobotnych (w tym 24 kobiet) oraz **34** szkoleń indywidualnych (w tym 11 kobiet).

Szczegółowy przebieg organizacji szkoleń grupowych obrazują poniższe tabele:

	SZKOLENIA FINANSOWANE Z FUNDUSZU PRACY	ILOŚĆ SZKOLEŃ	ILOŚĆ UCZESTNIKÓW	
			OGÓLEM	W TYM Kobiet
Nazwa szkolenia	1.Operator suwnic sterowanych z poziomu roboczego	1	4	2
	2.Spawanie MIG MAG	1	12	0
	RAZEM	2	16	2
	EUROPEJSKI FUNDUSZ SPOŁECZNY			
Nazwa szkolenia	1. Kierowca wózków jezdniowych z wymianą butli gazowych	1	24	5
	2. Operator suwnic sterowanych z poziomu roboczego	1	3	1
	3. Sprzedawca fakturzystą z obsługą kasy fiskalnej i terminali płatniczych	1	16	16
	RAZEM	3	43	22

Szkolenia indywidualne zostały realizowane na wniosek osób bezrobotnych, którzy uprawdopodobnili zatrudnienie po ukończonym szkoleniu lub zadeklarowali rozpoczęcie własnej działalności gospodarczej.

Kolejna tabela przedstawia organizację szkoleń indywidualnych w 2016r.:

	FUNDUSZ PRACY	ILOŚĆ UCZESTNIKÓW	W TYM KobiET
Nazwa szkolenia	Prawo jazdy kat. C lub C+E z kwalifikacją wstępną lub szkoleniem okresowym kierowców	11	0
	Prawo jazdy kat. D z kwalifikacją wstępną	2	1
	Rozbieracz –wykrawacz mięsa	1	1
	Szkolenie podstawowe w zawodzie strażak	2	0

	Kierowca wózków jezdniowych	4	4
	Kurs na głównego księgowego	1	1
	Kurs grafiki komputerowej; Adobe Photoshop i Corel Draw	1	1
	Roboty wykończeniowe w budownictwie	1	0
	Operator obsługi suwnic sterowanych z poziomu roboczego IIS	8	2
	RAZEM	31	10
	EUROPEJSKI FUNDUSZ SPOŁECZNY	IŁOŚĆ UCZESTNIKÓW	W TYM KOBIET
Nazwa szkolenia	Kwalifikacja wstępna w ramach kat. C	1	0
	Szkolenie barmańskie I stopnia	1	1
	Operator obsługi suwnic sterowanych z poziomu roboczego IIS	1	0
	RAZEM	3	1

2. Aktywne formy wsparcia

Do aktywnych form wsparcia realizowanych przez PUP we Wrześni należą:

- prace interwencyjne,
- prace społecznie użyteczne,
- roboty publiczne,
- staże,
- bony stażowe,
- szkolenia,
- bony szkoleniowe,
- dotacje na rozpoczęcie działalności gospodarczej,
- refundacja pracodawcy kosztów wyposażenia lub doposażenia stanowisk pracy:
- refundacja pracodawcy części kosztów zatrudnienia skierowanego bezrobotnego do 30 roku życia („Praca dla Młodych”),
- bony na zasiedlenie.

3. Programy i projekty rynku pracy.

Środki Funduszu Pracy otrzymane w ramach algorytmu na aktywne formy przeciwdziałania bezrobociu w powiecie wrzesińskim w 2016r. wynosiły **2.946.124,94 zł** . W celu zwiększenia liczby aktywizowanych bezrobotnych PUP we Wrześni opracował trzy wnioski o przyznanie dodatkowych środków z rezerwy FP o wartości **467.700 zł**, projekty w ramach PO WER o wartości **2.585.048,24 zł** (w tym 640.580 zł na kontynuowanie realizacji projektu „Aktywizacja osób młodych pozostających bez pracy w powiecie wrzesińskim (I)” i 1.944.468,24 na realizację projektu „Aktywizacja osób młodych pozostających bez pracy w powiecie wrzesińskim (II)” oraz projekty w ramach WRPO 2014+ o wartości **1.316.226,66 zł**. (w tym 371.535 zł na kontynuowanie realizacji projektu „Aktywizacja zawodowa osób bezrobotnych i poszukujących pracy w powiecie wrzesińskim (I)” i 944.691,66 zł na realizację projektu „Aktywizacja zawodowa osób bezrobotnych i poszukujących pracy w powiecie wrzesińskim (II)”. Ponadto na realizację programu „Praca dla Młodych” Urząd otrzymał **1.685.700 zł**, a na szkolenie pracowników w ramach Krajowego Funduszu Szkoleniowego **450.400 zł**. Ogólna kwota środków finansowych przeznaczonych na przeciwdziałanie bezrobociu w 2016r. wynosiła **9.451.200. zł**.

3.1 Programy finansowane z rezerwy FP.

Opracowane w 2016r. wnioski z rezerwy FP o łącznej wartości **467.700 zł.** dotyczyły realizacji następujących programów:

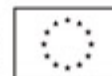
1. Aktywizacji bezrobotnych powyżej 50 roku życia („Powrót do pracy”) o wartości 190.000zł., w ramach którego skierowano 16 osób do odbywania staży, a 5 osób otrzymało dotacje (okres realizacji: od 01 czerwca 2016.,. do 31 grudnia 2016r.);
2. Aktywizacji bezrobotnych będących w szczególnej sytuacji na rynku pracy, określonych w art. 49 pkt. 2-6 ustawy o promocji zatrudnienia o wartości 157.500zł., w ramach którego 11 osób zostało skierowanych do odbywania staży a 5 osób otrzymało dotacje (okres realizacji: od 1 czerwca 2016 do 31 grudnia 2016 r.),
3. Aktywizacji bezrobotnych w regionach wysokiego bezrobocia o wartości 120.200 zł. , w ramach którego 13 osób zostało skierowanych na roboty publiczne (okres realizacji: od 1 czerwca 2016 do 31 grudnia 2016 r.).

3.2 Projekty współfinansowane ze środków Unii Europejskiej.

Projekty finansowane z PO WER.



Unia Europejska
Europejski Fundusz Społeczny



W 2016r. PUP we Wrześni kontynuował realizację projektu **„Aktywizacja osób młodych pozostających bez pracy w powiecie wrzesińskim (I)” – POWER (I)**, którego wartość w 2016r. wynosiła **640.580zł.**

Projekt realizowany był w ramach Programu Operacyjnego Wiedza Edukacja Rozwój, Oś priorytetowa I. Osoby młode na rynku pracy, Poddziałanie 1.1.1 Wsparcie udzielane z Europejskiego Funduszu Społecznego w okresie od 13 stycznia 2015r. do 30 czerwca 2016r. i pozwolił w br. 134 osobom (w tym 100 kobietom) kontynuować staże rozpoczęte w 2015r.

Projekt skierowany był do bezrobotnych do 29 roku życia należących do I lub II profilu pomocy, które nie uczestniczą w kształceniu i szkoleniu (tzw. młodzież NEET). W ramach projektu priorytetowo traktowane były następujące osoby:

- bezrobotni niepełnosprawni,
- długotrwale bezrobotni,
- osoby o niskich kwalifikacjach.

W 2016r. Urząd opracował również kolejny projekt skierowany dla bezrobotnych do 29 roku życia należących do I lub II profilu pomocy, które nie uczestniczą w kształceniu i szkoleniu.

Wartość projektu **„Aktywizacja osób młodych pozostających bez pracy w powiecie wrzesińskim (II)”** wynosiła **1.944.468,24 zł.**

Projekt realizowany był również w ramach Programu Operacyjnego Wiedza Edukacja Rozwój, Oś priorytetowa I. Osoby młode na rynku pracy, Poddziałanie 1.1.1 Wsparcie udzielane z Europejskiego Funduszu Społecznego w okresie od 01 stycznia 2016r. do 31 grudnia 2016r. i pozwolił zaktywizować ogółem 249 młodych bezrobotnych życia z powiatu wrzesińskiego poprzez realizację następujących zadań:

1. Przeprowadzenie staży dla 176 osób.
2. Przeprowadzenie szkoleń dla 30 bezrobotnych.
3. Udzielenie 43 osobom bezrobotnym jednorazowych środków na rozpoczęcie działalności gospodarczej.

Podobnie jak w poprzednim projekcie priorytetowo traktowani byli:

- bezrobotni niepełnosprawni,
- długotrwale bezrobotni,
- osoby o niskich kwalifikacjach.

Projekt zakładał, także co najmniej 60,6 procentowy udział kobiet wśród ogółu bezrobotnych objętych wsparciem.

Projekty finansowane z WRPO 2014+



Unia Europejska
Europejski Fundusz Społeczny



W 2016r. PUP we Wrześni kontynuował realizację projektu **„Aktywizacja zawodowa osób bezrobotnych i poszukujących pracy w powiecie wrzesińskim (I)”,** którego wartość w 2016r. wynosiła **371.535 zł.**

Projekt realizowany był w ramach Wielkopolskiego Regionalnego Programu Operacyjnego na lata 2014-2020, Oś priorytetowa 6: Rynek pracy, Działanie 6.1 Aktywizacja zawodowa osób bezrobotnych i poszukujących pracy – projekty pozakonkursowe realizowane przez PSZ.

Projekt realizowany był w okresie od 1 lipca 2015r. do 30 czerwca 2016r. i pozwolił w br. 93 osobom (w tym 73 kobietom) kontynuować staże rozpoczęte w 2015r.

Projekt skierowany był dla bezrobotnych powyżej 29 roku życia zakwalifikowane do I lub II profilu pomocy i należących co najmniej do jednej z następujących grup:

- długotrwale bezrobotni,
- bezrobotni niepełnosprawni,
- osoby o niskich kwalifikacjach,
- bezrobotni powyżej 50 lat,
- bezrobotne kobiety.

W 2016r. Urząd opracował również kolejny projekt skierowany dla bezrobotnych powyżej 29 roku życia należących do I lub II profilu pomocy i co najmniej do jednej z ww. grup.

Wartość projektu **„Aktywizacja zawodowa osób bezrobotnych i poszukujących pracy w powiecie wrzesińskim (II)”** wynosiła **944.691,66 zł.**

Projekt realizowany był również w ramach Wielkopolskiego Regionalnego Programu Operacyjnego na lata 2014-2020, Oś priorytetowa 6: Rynek pracy, Działanie 6.1 Aktywizacja zawodowa osób bezrobotnych i poszukujących pracy – projekty pozakonkursowe realizowane przez PSZ.

Projekt realizowany był w okresie od 01 stycznia 2016r. do 31 grudnia 2016r. i pozwolił zaktywizować ogółem 122 bezrobotnych powyżej 29 roku życia z powiatu wrzesińskiego poprzez realizację następujących zadań:

- 1.Przeprowadzenie staży dla 85 osób.
- 2.Przeprowadzenie szkoleń dla 16 bezrobotnych.
- 3.Udzielenie 21 osobom bezrobotnym jednorazowych środków na rozpoczęcie działalności gospodarczej.

Projekt zakładał, także co najmniej 57,3 procentowy udział kobiet wśród ogółu bezrobotnych objętych wsparciem.

3.3 Program „Praca dla Młodych”.

Od 1 stycznia 2016 roku bezrobotni do 30 roku życia z ustalonym II profilem pomoc oraz pracodawcy lub przedsiębiorcy zainteresowani ich zatrudnieniem mogą skorzystać z nowego instrumentu rynku pracy wprowadzonego na podstawie art. 150 f ustawy z dnia 25 września 2015 r. o zmianie ustawy o promocji zatrudnienia i instytucjach rynku pracy. Wprowadzone rozwiązanie przewiduje, że pracodawca, który podpisze stosowną umowę z otrzyma przez 12 miesięcy refundację części kosztów poniesionych na wynagrodzenie, nagrody i składki na ubezpieczenia społeczne zatrudnionego w pełnym wymiarze bezrobotnego do 30 roku życia. Maksymalna wysokość refundacji wynosi do 100% minimalnego wynagrodzenia za pracę wraz ze składką na ubezpieczenia społeczne od tego wynagrodzenia. W 2016 roku w PUP we Wrześni wysokość refundacji części wynagrodzenia wynosiła **1 800,00 zł** plus składka na ubezpieczenia społeczne od refundowanego wynagrodzenia.

Z refundacji mogą korzystać tylko ci pracodawcy, którzy w okresie 6 miesięcy przed złożeniem wniosku nie zmniejszyli zatrudnienia z przyczyn dotyczących zakładu pracy. W 2016 roku zawarto z pracodawcami 119 umów o refundację części kosztów poniesionych na wynagrodzenia osób do 30 roku życia w ramach których zatrudniono 161 bezrobotnych, w tym 73 kobiety.

Po zakończeniu refundacji pracodawca lub przedsiębiorca musi utrzymać zatrudnienie w pełnym wymiarze czasu pracy przez minimum 12 miesięcy. Limit środków dla tut. Urzędu w ramach programu „Praca dla Młodych” w 2016r. wynosił **1 685 700,00 zł**, a w latach 2017 i 2018 po **2 528 600,00 zł**.

3.4 Zlecenie działań aktywizacyjnych.

PUP we Wrześni w 2016r. podejmował dodatkowe działania w celu aktywizacji bezrobotnych z ustalonym III profilem pomocy.

W sierpniu ubiegłego roku została podpisana umowa o świadczenia działań aktywizacyjnych pomiędzy Wojewódzkim Urzędem Pracy w Poznaniu, Powiatowym Urzędem Pracy we Wrześni a Realizatorem – Firmą DGA Spółka Akcyjna z siedzibą w Poznaniu, ul. Targowa 35. W ramach powyższej umowy Urząd był zobowiązany skierować do Realizatora 300 osób długotrwale bezrobotnych, mających ustalony III lub II profil pomocy.

W ramach zlecenia działań aktywizacyjnych osoby długotrwale bezrobotne są kierowane do Realizatora (agencji zatrudnieniowej), którego zadaniem jest indywidualne podejście do osoby bezrobotnej i doprowadzenie do zatrudnienia lub rozpoczęcia działalności gospodarczej przez min. 50% uczestników projektu.

Od początku trwania umowy, tj. od 11.08.2016r. do 31.12.2016r. do Ośrodka Aktywizacji Zawodowej zostało skierowanych łącznie 393 osoby (300 osób to grupa podstawowa, pozostali w ramach uzupełnień).

Według stanu na dzień 31.12.2016r. z rejestru PUP zostało wyrejestrowanych 99 osób, z czego 79 osób, z powodów innych niż podjęcie pracy, bądź własnej działalności gospodarczej.

Również w sierpniu 2016 r. podpisano umowę dotyczącą działań aktywizacyjnych pomiędzy PUP we Wrześni, a Wielkopolskim Stowarzyszeniem na Rzecz Rozwoju Obszarów Wiejskich. Celem głównym projektu jest aktywizacja społeczno – zawodowa 200 osób zaliczonych do III profilu pomocy i zagrożonych wykluczeniem społecznym zamieszkałych na terenie subregionu konińskiego. Planowane są m.in.: bezpłatne szkolenia zawodowe i 3 – miesięczne staże.

W ramach projektu w okresie od 23.11.2016r. do 22.12.2016r. 8 osób bezrobotnych z powiatu wrzeńskiego uczestniczyło w szkoleniu „Magazynier

z obsługą sprzętów biurowych, kasy fiskalnej wraz z terminalem oraz elementami fakturowania”, a 2 w szkoleniu „Pracownik administracyjno-biurowy z obsługą sprzętów biurowych”.

3.5. Krajowy Fundusz Szkoleniowy.

Celem utworzenia KFS jest zapobieganie utracie zatrudnienia przez osoby pracujące z powodu kompetencji nieadekwatnych do wymagań dynamicznie zmieniającej się gospodarki.

Zwiększenie inwestycji w potencjał kadrowy powinno poprawić zarówno pozycję firm, jak i samych pracowników na konkurencyjnym rynku pracy.

O dofinansowanie kosztów kształcenia ustawicznego mogą wystąpić wszyscy pracodawcy, w rozumieniu art. 2 ust. 1 pkt 25 ustawy *o promocji zatrudnienia i instytucjach rynku pracy*, tj. jednostki organizacyjne, chociażby nie posiadały osobowości prawnej, a także osoby fizyczne, jeżeli zatrudniają co najmniej jednego pracownika na umowę o pracę.

O dofinansowanie kosztów kształcenia ustawicznego mogą ubiegać się pracodawcy mający siedzibę bądź miejsce prowadzenia działalności gospodarczej na terenie powiatu wrzesińskiego.

Na wniosek pracodawcy, na podstawie umowy, pracodawca może mieć przyznane środki z KFS na sfinansowanie kosztów kształcenia ustawicznego pracowników i pracodawcy w wysokości:

- 80% kosztów kształcenia ustawicznego, nie więcej jednak niż 300% przeciętnego wynagrodzenia w danym roku na jednego uczestnika,
- 100% kosztów kształcenia ustawicznego, nie więcej jednak niż 300% przeciętnego wynagrodzenia w danym roku na jednego uczestnika – jeśli pracodawca należy do grupy mikro-przedsiębiorców.

Środki KFS przeznaczone są na finansowanie działań obejmujących:

- określenie potrzeb pracodawcy w zakresie kształcenia ustawicznego w związku z ubieganiem się o sfinansowanie tego kształcenia ze środków KFS,
- kursy i studia podyplomowe realizowane z inicjatywy pracodawcy lub za jego zgodą,

- egzaminy umożliwiające uzyskanie dokumentów potwierdzających nabycie umiejętności, kwalifikacji lub uprawnień zawodowych,
- badania lekarskie i psychologiczne wymagane do podjęcia kształcenia lub pracy zawodowej po ukończonym kształceniu,
- ubezpieczenie od następstw nieszczęśliwych wypadków w związku z podjętym kształceniem.

W roku 2016 obowiązywały poniższe priorytety wydatkowania środków KFS:

- 1) wsparcie zawodowego kształcenia ustawicznego, tj. pozostającego w bezpośrednim związku z branżą lub zawodem, mającego na celu uzyskanie lub uaktualnienie kompetencji do celów zawodowych;
- 2) wsparcie kształcenia ustawicznego pracowników, którzy mogą udokumentować wykonywanie przez co najmniej 15 lat prac w szczególnych warunkach lub o szczególnym charakterze, a którym nie przysługuje prawo do emerytury pomostowej;
- 3) wsparcie młodych, nowozatrudnionych pracowników na podstawie umów, o których mowa w art. 150f ust. 1 ustawy o promocji zatrudnienia i instytucjach rynku pracy.

W ramach powyższych priorytetów na szkolenia zostały skierowane 82 osoby a kwota wydatkowana na ten cel wynosiła 350.400,00 zł.

W 2016 roku PUP otrzymał także dodatkowe środki finansowe w wysokości 100.000,00 zł z Rezerwy Krajowego Funduszu Szkoleniowego na następujące priorytety:

- 1) kształcenie ustawiczne w branżach/zawodach, gdzie pracodawcy oferują miejsca pracy i jednocześnie zgłaszają trudności z zatrudnieniem pracowników,
- 2) kształcenie ustawiczne w branży transportowej w zawodach: kierowcy samochodów ciężarowych i ciągników siodłowych, maszyniści kolejowi, oraz w branży usług opiekuńczych.

W ramach powyższych priorytetów na szkolenia zostało skierowanych 45 osób. Ogólnie PUP we Wrześni w 2016 roku, w ramach posiadanych środków finansowych wynoszących 450.400 zł, podpisał 20 umów o finansowanie

działań obejmujących kształcenie pracowników i pracodawcy z KFS. W ich wyniku na szkolenia zostało skierowanych 127 pracowników.

4.Działania na rzecz osób niepełnosprawnych.

Według stanu na dzień 31 grudnia 2016r. w ewidencji PUP we Wrześni figurowało 230 bezrobotnych niepełnosprawnych. Stanowili oni 11,2% ogółu zarejestrowanych bezrobotnych.

W porównaniu do 31 grudnia 2015r. sytuację osób niepełnosprawnych przedstawia poniższa tabela

LICZBA NIEPEŁNOSPRAWNYCH

	31.12.2015			31.12.2016		
	OGÓLEM	Bezrobotni niepełnosprawni	Poszukujący pracy niepełnosprawni	OGÓLEM	Bezrobotni niepełnosprawni	Poszukujący pracy niepełnosprawni
Ogółem	336	302	34	254	230	24
Struktura wg stopnia niepełnosprawności						
Znaczny	21	8	13	18	7	11
Umiarkowany	96	83	13	73	66	7
Lekki	219	211	8	163	157	6
Struktura wg wykształcenia						
Wyższe	23	18	5	27	23	4
Policealne i śr. Zawodowe	73	67	6	50	45	5
Średnie ogólnokszt.	22	15	7	18	15	3
Zasadnicze zawodowe	112	101	11	91	82	9
Gim. lub niższe	106	101	5	68	65	3

W ciągu dwunastu miesięcy 2016 roku liczba bezrobotnych niepełnosprawnych zmniejszyła się o 72 osoby. W grupie tej nadal największy był udział osób z lekkim stopniem niepełnosprawności – 68,3%. Pod względem poziomu wykształcenia największy był udział osób z wykształceniem gimnazjalnym i zasadniczym zawodowym – 63,9%. Natomiast liczba niepełnosprawnych poszukujących pracy zmniejszyła się z 34 do 24 osób, tj. o 8 osób.

W 2016r. aktywnymi formami przeciwdziałania bezrobociu objęto **56 bezrobotnych niepełnosprawnych** (w tym 27 kobiet). Były to:

- prace interwencyjne: 1 osoba,
- roboty publiczne: 9 osób,
- staże: 24 osoby,
- szkolenia: 4 osoby,
- dotacje na podjęcie działalności gospodarczej: 8 osób,
- refundacja kosztów wyposażenia lub doposażenia stanowisk pracy dla skierowanych bezrobotnych: 6 osób,
- prace społecznie użyteczne: 4 osoby.

Dla osób niepełnosprawnych prowadzone były również usługi świadczone przez doradców zawodowych. Istotnym elementem poradnictwa dla klientów niepełnosprawnych było upowszechnienie informacji o zakresie działania i usługach świadczonych przez instytucje rynku pracy na ich rzecz. Większość wizyt kończyła się udzielaniem indywidualnych porad zawodowych. Z usług poradnictwa zawodowego w 2016r. skorzystały 204 osoby niepełnosprawne w tym 180 kobiet.

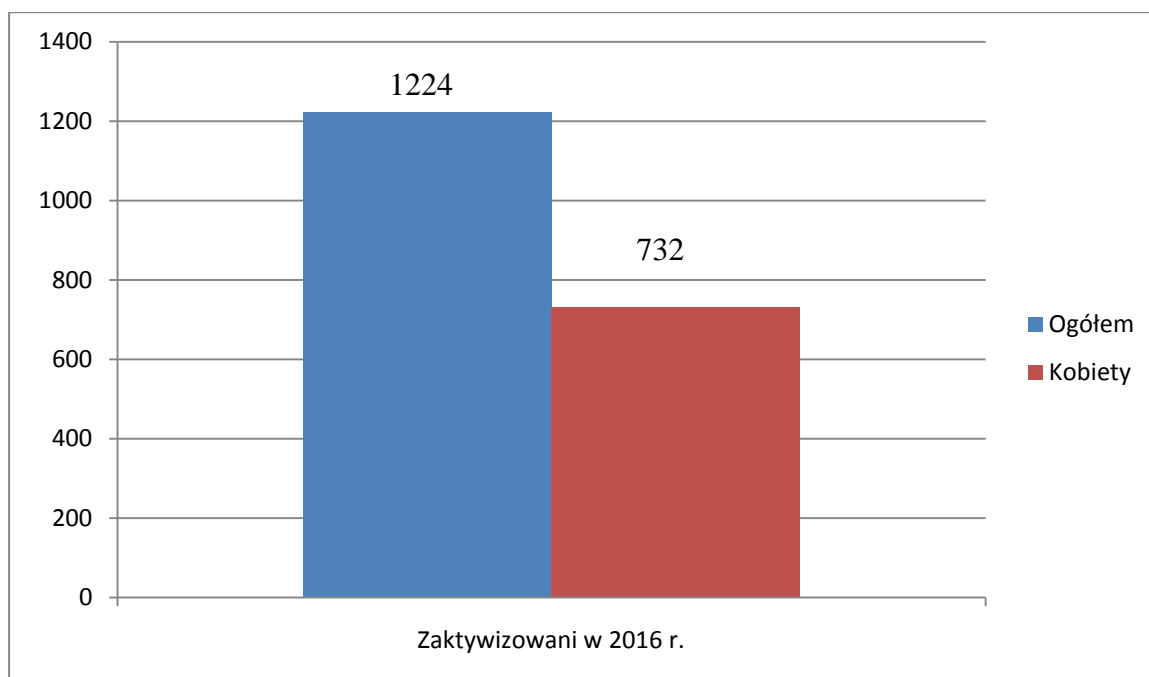
Od maja 2016r. Urząd realizuje zadania w zakresie aktywizacji osób niepełnosprawnych ze środków PFRON. Do końca roku wydano w tym celu 64.500 zł. W ramach tej kwoty 5 osób odbyło staże, a 1 osoba rozpoczęła działalność gospodarczą dzięki otrzymanej dotacji.

5. Podsumowanie działań na rzecz aktywizacji bezrobotnych w 2016r.

Środki finansowe jakimi dysponował Urząd pozwoliły przedstawić bezrobotnym szeroką i różnorodną ofertę programową. Ogółem w 2016r. aktywizacją objęto 1224 osób bezrobotnych w tym:

- 23 osoby (w tym 16 kobiet) podjęło zatrudnienie w ramach prac interwencyjnych,
- 34 osoby (26 kobiet) skierowano do odbywania prac społecznie użytecznych,
- 52 osoby (w tym 8 kobiet) podjęło zatrudnienie w ramach robót publicznych
- 705 osób (w tym 518 kobiet) skorzystało z możliwości zdobycia pierwszego doświadczenia zawodowego lub powrotu na rynek pracy poprzez odbycie staży u pracodawców,
- 2 osoby (w tym 1 kobieta) skorzystało z bonu stażowego,
- 93 osoby (w tym 35 kobiet) podniosły kwalifikacje zawodowe w ramach szkoleń,
- 106 osób (w tym 41 kobiet) uruchomiły nowe działalności gospodarcze dzięki otrzymanym dotacjom,
- 42 osób (w tym 12 kobiet) podjęło zatrudnienie w wyniku refundacji kosztów tworzenia stanowisk pracy przez pracodawców,
- 6 osób (w tym 2 kobiety) podjęło pracę w innej miejscowości (oddalonej co najmniej 80 km od dotychczasowego miejsca zamieszkania) dzięki przyznaniu bonu na zasiedlenie,
- 161 osób (73 kobiety) – podjęło prace dzięki refundacji pracodawcy części kosztów zatrudnienia skierowanego bezrobotnego do 30 roku życia („Praca dla Młodych”).

Liczba zaktywizowanych kobiet wyniosła 732 osób tj. 59,8% ogółu skierowanych na aktywne formy.



Do oceny efektywności aktywnych form wsparcia stosowanych przez MPRiPS należą dwa podstawowe wskaźniki:

1. **efektywność zatrudnieniowa** (tj. wskaźnik ponownego zatrudnienia) wyznaczana poprzez podzielenie liczby osób, które po zakończeniu udziału w określonej formie aktywizacji uzyskały w okresie do 3 miesięcy zatrudnienie (tzn. wyrejestrowały się z powiatowego urzędu pracy z tytułu podjęcia pracy, prowadzą własną działalność gospodarczą lub w okresie do 3 miesięcy od czasu zakończenia udziału w danym programie nie zarejestrowały się ponownie), przez liczbę osób, które w danym okresie zakończyły udział w danej formie aktywizacji;

2. **efektywność kosztowa** (tj. koszt ponownego zatrudnienia) wyznaczana jest poprzez podzielenie kwoty poniesionych w danym okresie wydatków na daną formę aktywizacji przez liczbę osób, które po zakończeniu udziału w tym czasie w danej formie uzyskały w okresie do 3 miesięcy zatrudnienie.

Zgodnie z wyjaśnieniami MPiPS z dnia 24 grudnia 2015r. wskaźniki efektywności zatrudnieniowej i kosztowej za rok 2016 powinny być obliczane w oparciu o analizę podstawowych form wsparcia, tj.: prac interwencyjnych, robót publicznych, staży, szkoleń, dotacji i refundacji. Ponadto należy zaznaczyć, że w przypadku dotacji i refundacji efektywność liczona jest odpowiednio po 12 i 24 miesiącach czyli po okresie zobowiązania wynikającego z *ustawy o promocji zatrudnienia i instytucjach rynku pracy*.

Poniższa tabela przedstawia efektywność zatrudnieniową za 2016r.

Efektywność zatrudnieniowa w 2016r.				
Rodzaj formy	Liczba osób objętych aktywnymi formami	Liczba osób, które ukończyły aktywne formy	Liczba osób, które uzyskały zatrudnienie	Wskaźnik efektywności zatrudnieniowej w %
Prace interwencyjne	23	22	22	100
Roboty publiczne	52	52	34	65,4
Staże	705	635	505	79,5
Szkolenia	93	83	40	48,2
Dotacje dla rozpoczynających działalność gospodarczą	106	129	122	94,6
Ref. kosztów wyposażenia lub doposażenia stanowiska pracy	42	65	54	83,1
Ogółem	1.021	986	777	78,8

Efektywność zatrudnieniowa w 2016r. wynosiła 78,8%.

Kolejna tabela ilustruje efektywność kosztową za 2016r.

Efektywność kosztowa w 2016r.				
Rodzaj formy	Wydatki na aktywne formy w zł	Liczba osób, które ukończyły aktywne formy	Liczba osób, które podjęły pracę	Efektywność kosztowa w zł
Prace interwencyjne	89.100	22	22	4.050,0
Roboty publiczne	365.300	52	34	10.744,1
Stáže	3.810.400	635	505	7.545,3
Szkolenia	267.900	83	40	6.697,5
Dotacje dla rozpoczynających działalność gospodarczą	1.838.800	129	122	15.072,1
Refundacją kosztów wyposażenia lub doposażenia stanowiska pracy	753.000	65	54	13.944,4
Ogółem	7.124.500	986	777	9.169,2

Efektywność kosztowa w 2016r. wynosiła 9.169,2 zł.

II. WYDATKI FUNDUSZU PRACY W 2016 R.

Na realizację programów przeciwdziałania bezrobociu PUP we Wrześni pozyskał w 2016r. kwotę **9.451.200 zł**, która była o **169.200 zł**, tj. o **1,8%** większe od kwoty z 2015r. Na powyższą kwotę składają się środki otrzymane z Funduszu Pracy w ramach algorytmu – **2.946.124,94 zł** oraz dodatkowo pozyskane przez Urząd z Europejskiego Funduszu Społecznego – **3.901.274,90 zł** na kontynuowanie realizacji dwóch projektów i na dwa nowe projekty, z rezerwy FP – **467.700 zł** na realizację 3 programów, na refundację kosztów wynagrodzenia bezrobotnych do 30 r.ż. - **1.685.700 zł** oraz w ramach KFS – **450.400 zł**. Ogólna kwota środków finansowych przeznaczonych na przeciwdziałanie bezrobociu wynosiła **9.451.200. zł**.

Poniższa tabela ilustruje różnice w środkach finansowych pomiędzy 2015 i 2016 rokiem.

Lp.	Wyszczególnienie	2015r.	2016r.	Wzrost/spadek przyznanych środków w %
I	Środki otrzymane w ramach algorytmu	4.498.500 zł	2 946 124,94 zł	-34,5
II	Środki pozyskane dodatkowo	4.783.500 zł	6.505.074,90 zł	+36
1	Środki pozyskane z rezerwy MPiPS	998.000 zł	467.700 zł	-53,1

2	Środki pozyskane EFS	3.592.900 zł	3.901 274,90 zł	+8,6
3	Refundacja kosztów wynagrodzeń bezrobotnych do 30 r.ż.		1 685 700	+100
4	Krajowy Fundusz Szkoleniowy	192.600 zł	450.400 zł	+133,9
Ogółem		9.282.000 zł	9.451.200. zł.	+1,8

Środki finansowe FP przeznaczone na przeciwdziałanie bezrobociu w 2016r. były o **169.200 zł**, tj. o **1,8%** większe od kwoty z 2015r.

Kolejna tabela przedstawia strukturę wydatków finansowych na aktywne formy przeciwdziałania bezrobociu w 2016 roku.

Struktura wydatków Funduszu Pracy i EFS na aktywne formy przeciwdziałania bezrobociu w 2016 r.			
Rodzaj wydatku	FP	EFS	RAZEM
PRACE INTERWENCYJNE	89 054 zł	0	89 054 zł
ROBOTY PUBLICZNE	365 309 zł	0	365 309 zł
STYPENDIA Z TYTUŁU STAŻU	1 148 419 zł	2 639 283zł	3 787 702 zł
SZKOLENIA	198 212 zł	54 696 zł	252 908 zł
DOTACJE NA WŁASNA DZIAŁALNOŚĆ GOSPODARCZĄ	728 300 zł	1 110 530 zł	1 838 830 zł
REFUNDACJA KOSZTÓW WYPOSAŻANIA STANOWISKA PRACY	753 000 zł	0	753 000 zł
PRACE SPOŁECZNIE UŻYTECZNE	26 803 zł	0	26 803 zł
KOSZTY BADAN LEKARSKICH	19 303 zł	16 235 zł	35 538 zł
BONY STAŻOWE	3 027 zł	0	3 027 zł
BON NA ZASIEDLENIE	46 500 zł	0	46 500 zł
STUDIA PODYPLOMOWE	2 406 zł	0	2 406 zł
KRAJOWY FUNDUSZ SZKOLENIOWY	444 997 zł	0	444 997 zł
REFUNDACJA WYNAGRODZEŃ DO 30 R.Ż.	1 516 485 zł	0	1 516 485 zł
OGÓLEM	5 341 815 zł	3 820 744 zł	9 162 559 zł

Kwota jaką pozyskał PUP we Wrześni w 2016 r. na aktywne programy rynku pracy została wykorzystane w 96,95%. Oszczędności, które się pojawiły związane były głównie z nieterminowym dostarczaniem przez pracodawców wniosków o refundację kosztów wynagrodzenia bezrobotnych do 30 r.ż. oraz z przerwaniem staży przez osoby bezrobotne. Niewykorzystane w 2016r. środki na refundację będzie można wykorzystać w roku bieżącym.

W następnym tabeli porównano wydatki na zasiłki dla bezrobotnych z wydatkami na aktywne formy przeciwdziałaniu bezrobociu w 2015 i 2016 roku.

WYSOKOŚĆ I STRUKTURA WYDATKÓW Z FUNDUSZU PRACY w latach:		
WYSZCZEGÓLNIENIE	2015	2016
Wydatki z Funduszu Pracy ogółem	14 181 659	13 685 377
z tego na:		
zasiłki dla bezrobotnych	4 815 708 33,96%	4 032 321 29,46 %
aktywne formy przeciwdziałania bezrobociu	8 867 219 62,53%	9 162 559 66,95 %
dotatki aktywizacyjne	162 876 1,14 %	163 403 1,19 %
pozostałe	335 856 2,37%	327 094 2,39 %

Z przedstawionych danych wynika, że w okresie od 1 stycznia do 31 grudnia 2016r. najwięcej (66,95%) ogółu wydatków przeznaczono na aktywne formy przeciwdziałaniu bezrobociu. Natomiast wydatki na zasiłki dla bezrobotnych stanowiły 29,46%. Na dodatki aktywizacyjne wydano 1,19% oraz na pozostałe zadanie 2,39%.

Z powyższej tabeli wynika również, że proporcja wydatków pomiędzy pasywnymi i aktywnymi instrumentami polityki rynku pracy uległa w 2016r. poprawie w porównaniu do 2015r. kiedy to wydatki na formy pasywne były wyższe. Wiąże się to z pozyskaniem przez Urząd dodatkowych środków finansowych przeznaczonych na aktywizację bezrobotnych.

ZAKOŃCZENIE

Rok 2016 charakteryzował się znacznym spadkiem poziomu bezrobocia w powiecie wrzesińskim oraz wzrostem liczby ofert pracy. Liczba osób bezrobotnych na koniec grudnia w porównaniu do 31 grudnia 2015r. zmniejszyła o 846, tj. 29,1%. Przyczyniła się do tego głównie poprawiająca się sytuacja gospodarcza w powiecie. Należy zaznaczyć, iż po raz pierwszy od kilku lat nie nastąpił wzrost liczby osób bezrobotnych w listopadzie i w grudniu 2016r.

Dynamika zmniejszania się bezrobocia w powiecie jest większa niż w kraju i w województwie wielkopolskim. Potwierdza to spadek stopy bezrobocia o 3,1 punktu procentowego w porównaniu do 31 grudnia 2015r. W tym samym okresie spadek stopy bezrobocia w kraju i w województwie wielkopolskim był mniejszy i wyniósł odpowiednio -1,5 i -1,2 punktu procentowego, co oznacza, iż w powiecie wrzesińskim był on prawie dwukrotnie większy.

Jest to efektem dynamicznego rozwoju gospodarczego naszego powiatu. Poza wyraźnym zmniejszeniem poziomu bezrobocia i ekspansją budownictwa mieszkaniowego uwagę zwraca także rozwój infrastruktury i szkolnictwa zawodowego. Istnienie fabryki VW oraz systematyczne pojawianie się kolejnych zakładów pracy jest dla bezrobotnych szansą na znalezienie nowej pracy.

Do spadku liczby bezrobotnych przyczyniło się, niewątpliwie, pozyskanie przez PUP we Wrześni dodatkowych środków finansowych na aktywizację zawodową. Nie bez znaczenia są także realizowane przez Urząd Pracy projekty wsparcia kierowane zarówno do osób bezrobotnych, jak i pracodawców. Dziś przynoszą one pozytywne i wymierne rezultaty.

Pozyskane środki nie tylko pomogły osobom bezrobotnym w uzyskaniu zatrudnienia, ale też wpłynęły znacząco na rozwój gospodarczy. Środki te w znacznej części wydatkowane były przez beneficjentów projektów

na tworzenie nowych stanowisk pracy na terenie naszego powiatu, co w konsekwencji spowodowało wzrost koniunktury lokalnej gospodarki, a to przełożyło się na wzrost zapotrzebowania na siłę roboczą.